



แผนกลยุทธ์ ๔ ปี (พ.ศ. ๒๕๖๒ - ๒๕๖๕)
สถาบันบัณฑิตพัฒนบริหารศาสตร์

ที่ประชุมสภาสถาบัน ครั้งที่ ๓/๒๕๖๒ เมื่อวันที่ ๒๑ มีนาคม ๒๕๖๒
มีมติอนุมัติแผนกลยุทธ์ ๔ ปี (พ.ศ. ๒๕๖๒ - ๒๕๖๕) สถาบันบัณฑิตพัฒนบริหารศาสตร์

แผนกลยุทธ์ ๔ ปี (พ.ศ. ๒๕๖๒ – ๒๕๖๕) ของสถาบันบัณฑิตพัฒนบริหารศาสตร์

๑. ข้อมูลเบื้องต้นของสถาบันบัณฑิตพัฒนบริหารศาสตร์

๑.๑ ความเป็นมาของสถาบัน

ช่วงก่อกำเนิดจากพระราชดำริของในหลวงรัชกาลที่ ๙ (พ.ศ. ๒๕๐๕ – ๒๕๐๘)

พระบาทสมเด็จพระปรมินทรมหาภูมิพลอดุลยเดชฯ (รัชกาลที่ ๙) ทรงเล็งเห็นความสำคัญของการผลิตนักบริหาร และ นักสถิติเพื่อพัฒนาเศรษฐกิจของประเทศ ในปี พ.ศ. ๒๕๐๕ ทรงมีพระราชปรารภกับ หม่อมหลวงเดช สนิทวงศ์ และ นายเดวิด ร็อกกีเฟลเลอร์ ในเรื่องดังกล่าว ซึ่งนายเดวิด ร็อกกีเฟลเลอร์ ได้ส่ง ดร.สเตซี เมย์ นักเศรษฐศาสตร์ที่มีชื่อเสียงที่สุดคนหนึ่งของสหรัฐอเมริกา มาจัดทำโครงการเสนอต่อรัฐบาล จนนำมาสู่การจัดตั้ง “สถาบันบัณฑิตพัฒนบริหารศาสตร์ (National Institute of Development Administration : NIDA)” เมื่อวันที่ ๑ เมษายน ๒๕๐๘ ซึ่งเกิดจากการรวมคณะรัฐประศาสนศาสตร์ มหาวิทยาลัยธรรมศาสตร์ โครงการอบรมทางเศรษฐกิจของ สภาพัฒนาการเศรษฐกิจแห่งชาติ (ปัจจุบัน คือ สำนักงานคณะกรรมการพัฒนาการเศรษฐกิจและสังคมแห่งชาติ) และศูนย์ฝึกอบรมสถิติของสำนักงานสถิติแห่งชาติ มาเป็นคณะ สำนัก และหน่วยงานต่างๆ ของสถาบัน ซึ่งในระยะแรกได้รับความสนับสนุนการพัฒนาอาจารย์และบุคลากรจากมูลนิธิฟอร์ด และ Midwest University Consortium for International Affairs (MUCIA) เพื่อกิจการระหว่างประเทศ

ทศวรรษที่ ๑ ช่วงวางรากฐานการเป็นสถาบันต้นแบบ (พ.ศ. ๒๕๐๙ – ๒๕๑๘)

สร้างสรรค์ผลงานวิชาการต้นแบบ จัดทำหลักสูตรด้านพัฒนาบริหารศาสตร์ เปิดการเรียนการสอน ๔ คณะ ได้แก่ คณะรัฐประศาสนศาสตร์ คณะบริหารธุรกิจ คณะพัฒนาการเศรษฐกิจ คณะสถิติประยุกต์ ซึ่งถือเป็นการเปิดการสอนในระดับปริญญาโทเป็นครั้งแรกของประเทศไทย รวมทั้งจัดฝึกอบรมด้านการบริหารการพัฒนา และเริ่มดำเนินการสำรวจความคิดเห็นของประชาชน “นิต้าโพล” โดยสำรวจประชามติเกี่ยวกับการเลือกตั้งสมาชิกสภาผู้แทนราษฎร เมื่อวันที่ ๒๖ มกราคม ๒๕๑๘ ซึ่งเป็นการทำโพลครั้งแรกในประเทศไทยที่ใช้ความรู้ทางสถิติ ผลการสำรวจมีความใกล้เคียงกับผลการเลือกตั้งจริง ทำให้โพลของนิต้าเป็นที่รู้จักอย่างมาก

ทศวรรษที่ ๒ ช่วงพัฒนาประเทศ ด้วยความเป็นเลิศทางวิชาการ และเทคโนโลยี (พ.ศ. ๒๕๑๙ – ๒๕๒๘)

สถาบันมีการปรับเปลี่ยนทั้งด้านความก้าวหน้าทางวิชาการ ด้วยการเปิดโครงการปริญญาเอก และด้านเทคโนโลยีสารสนเทศ โดยการร่วมมือกับบริษัทไอบีเอ็ม ประเทศไทย จำกัด จัดตั้ง “ศูนย์การศึกษาระบบสารสนเทศ” ทำให้สถาบันขยายบทบาทไปสู่การนำเทคโนโลยีสมัยใหม่มาใช้ในการบริหารการพัฒนาสถาบัน ต่อมา ศูนย์ดังกล่าวได้รับการยกฐานะเป็นสำนักการศึกษาระบบสารสนเทศ ปัจจุบันคือสำนักเทคโนโลยีสารสนเทศ (ITC) อีกทั้งเข้าสู่บริบทใหม่ คือ จัดตั้ง “ศูนย์บริการวิชาการ” เพื่อสร้างเครือข่ายเพื่อความรู้แก่สังคม โดยจัดฝึกอบรมนักธุรกิจภาคเอกชนในส่วนบุคคล (NIDA IMET) รวมทั้งให้ความสำคัญกับการสื่อสาร โดยการร่วมจัดการประกวดโฆษณายอดเยี่ยมแห่งประเทศไทย (TACT Awards) เพื่อยกระดับมาตรฐานของการโฆษณาในประเทศไทยให้ดียิ่งขึ้น

ทศวรรษที่ ๓ ขยายโอกาสทางการศึกษา (พ.ศ. ๒๕๒๙ – ๒๕๓๘)

สถาบันได้ตั้งคณะใหม่ขึ้น ๒ คณะ ดังนี้ ๑) ปี พ.ศ. ๒๕๓๓ จัดตั้งคณะพัฒนาสังคม เพื่อเป็นการขยายโอกาสทางการศึกษาให้แก่ผู้ที่ทำงานและไม่สามารถลาเรียนได้ พร้อมกับให้โอกาสผู้ที่อยู่ในจังหวัดห่างไกล และยังไม่มีโอกาสเรียนการสอนระดับมหาบัณฑิตในพื้นที่มากนัก และ ๒) ปี พ.ศ. ๒๕๓๕ จัดตั้งคณะพัฒนาทรัพยากรมนุษย์ ซึ่งนับเป็นแห่งแรกของประเทศไทยที่เปิดสอนด้านนี้ เพื่อตอบสนองความต้องการเร่งด่วนของประเทศชาติ ที่ต้องการบุคคลที่มีความรู้ความสามารถทางด้านการพัฒนาทรัพยากรมนุษย์ อีกทั้งปีการศึกษา ๒๕๓๕ สถาบันได้ร่วมโครงการผลิตบัณฑิตระดับปริญญาเอกสาขาการบริหารธุรกิจกับจุฬาลงกรณ์มหาวิทยาลัยและมหาวิทยาลัยธรรมศาสตร์ (Joint

Doctoral Business Administration ชื่อย่อว่า JDBA) โดยมอบให้คณะบริหารธุรกิจดำเนินงาน นอกจากนี้สถาบันยังขยายโอกาสทางการศึกษาให้สอดคล้องกับความต้องการของสังคมในยุคโลกาภิวัตน์ ด้วยการเปิดหลักสูตรปริญญาโททางรัฐประศาสนศาสตร์สำหรับนักบริหาร ภาคพิเศษ สำหรับผู้บริหาร ทั้งในกรุงเทพฯ และส่วนภูมิภาค

ทศวรรษที่ ๔ วิชาการเพื่อการพัฒนาอย่างยั่งยืน (พ.ศ. ๒๕๓๙ - ๒๕๔๘) ปี พ.ศ. ๒๕๔๐ เกิดเหตุวิกฤตเศรษฐกิจอย่างรุนแรง ส่งผลให้ทั้งประชาชนและรัฐบาลทบทวนแนวทางการใช้ชีวิตและการพัฒนาประเทศครั้งใหญ่ พระบาทสมเด็จพระปรมินทรมหาภูมิพลอดุลยเดชฯ (รัชกาลที่ ๙) ได้พระราชทาน “ปรัชญาของเศรษฐกิจพอเพียง” เป็นหลักคิดและแนวทางปฏิบัติเพื่อแก้ไขปัญหาอย่างยั่งยืน สถาบันในฐานะสถาบันการศึกษาชั้นสูงจึงได้ก่อตั้ง “ศูนย์ศึกษาเศรษฐกิจพอเพียง” ขึ้นในปี พ.ศ. ๒๕๔๗ เพื่อศึกษาวิจัยเพื่อพัฒนาองค์ความรู้ปรัชญาเศรษฐกิจพอเพียง เปิดการเรียนการสอน การฝึกอบรมและสัมมนาวิชาการ โดยมุ่งหวังให้เกิดความเข้าใจ และเป็นพื้นฐานการสร้างวิสัยทัศน์การพัฒนาอย่างบูรณาการ อีกทั้งนักวิชาการของสถาบันได้เสนอแนวคิด “การประกันต้นทุนการผลิต” ต่อรัฐบาลเพื่อช่วยเหลือชาวนาให้มีโอกาสประกันความเสี่ยงที่เกิดขึ้นกับต้นทุน และมีโอกาสหลุดพ้นจากวงจรความยากจนต่อไปในอนาคต เนื่องจากชาวนาส่วนใหญ่ต้องกู้เงินเพื่อทำนาครั้งใหม่ เกิดหนี้สินทับถมมากขึ้น นอกจากนี้ เมื่อปี พ.ศ. ๒๕๔๒ สถาบันยังได้จัดตั้ง คณะภาษาและการสื่อสาร เพื่อผลิตบัณฑิต ผลิตงานวิจัยและพัฒนาความรู้ด้านภาษาและการสื่อสาร และบริการวิชาการสู่สังคม

ทศวรรษที่ ๕ สร้างปัญญาเพื่อการเปลี่ยนแปลง (พ.ศ. ๒๕๔๙ - ๒๕๕๘) สถาบันกำหนดค่านิยมใหม่ คือ “สร้างปัญญา เพื่อการเปลี่ยนแปลง” หรือ “WISDOM For Change” สะท้อนบทบาทการเป็น Change Agent ให้กับสังคม ส่งเสริมสนับสนุนอาจารย์ผลิตผลงานวิจัยที่มีคุณภาพสูง สร้าง Case Study และ e-Learning พร้อมทั้งจัดทำหลักสูตรสร้างค่านิยม “โตไปไม่โกง” ร่วมกับกรุงเทพมหานคร นอกจากนี้สถาบันยังได้จัดตั้งคณะใหม่อีก ๔ คณะ และ ๑ วิทยาลัย เพื่อร่วมพัฒนาประเทศในด้านต่างๆ ได้แก่ คณะนิติศาสตร์ ก่อตั้งขึ้นเมื่อปี พ.ศ. ๒๕๕๒ วิทยาลัยนานาชาติ ก่อตั้งขึ้นเมื่อปี พ.ศ. ๒๕๕๔ คณะนิเทศศาสตร์และนวัตกรรมจัดการ ก่อตั้งขึ้นเมื่อปี พ.ศ. ๒๕๕๕ คณะการจัดการการท่องเที่ยว ก่อตั้งขึ้นเมื่อปี พ.ศ. ๒๕๕๖ และคณะบริหารการพัฒนาสิ่งแวดล้อม ก่อตั้งขึ้นเมื่อปี พ.ศ. ๒๕๕๗ อีกทั้ง สถาบันได้รวบรวมคณาจารย์ผู้เชี่ยวชาญนำเสนอแนวทางการปฏิรูปประเทศใน ๑๕ ด้าน เพื่อเสนอต่อสภาปฏิรูปแห่งชาติ (ส.ป.ช.) เรียกว่า “NIDA Model” ในขณะที่ประเทศไทยอยู่ในยุคของการปฏิรูปประเทศ

ทศวรรษที่ ๖ สู่การเป็นสถาบันการศึกษาระดับโลก World Class University (พ.ศ. ๒๕๕๙ - ปัจจุบัน) สถาบันมุ่งสู่การเป็น “สถาบันการศึกษาระดับโลก” โดยนับได้ว่าพัฒนาระบบสารสนเทศที่ทันสมัย ห้องสมุดระดับชั้นนำของอาเซียน โดยเฉพาะอย่างยิ่งการมีนโยบายให้ทุกคณะและสำนักเข้าสู่การรับรองมาตรฐานระดับโลก และสร้างความร่วมมือทางวิชาการกับสถาบันการศึกษาต่างประเทศ โดยปัจจุบันคณะบริหารธุรกิจได้รับการรับรองมาตรฐาน AACSB ทุกหลักสูตร คณะการจัดการการท่องเที่ยวได้รับการรับรองหลักสูตรมาตรฐานสากลทางการท่องเที่ยว TedQual Certification ทุกหลักสูตร คณะพัฒนาการเศรษฐกิจหลักสูตรได้ผ่านการประเมินคุณภาพการศึกษา ตามเกณฑ์มาตรฐานจาก Asean University Network Quality Assurance (AUN-QA) จำนวน ๑ หลักสูตร คณะสถิติประยุกต์ หลักสูตรได้ผ่านการประเมินคุณภาพการศึกษา ตามเกณฑ์มาตรฐานจาก AUN-QA จำนวน ๒ หลักสูตร คณะพัฒนารัฐวิสาหกิจ หลักสูตรได้ผ่านการประเมินคุณภาพการศึกษา ตามเกณฑ์มาตรฐานจาก AUN-QA จำนวน ๑ หลักสูตร และสำนักเทคโนโลยีสารสนเทศ สำนักวิจัย กองบริหารทรัพยากรบุคคล และกองบริการการศึกษา ได้รับมาตรฐานด้านระบบบริหารงานคุณภาพ ISO ๙๐๐๑ และมีอีกหลายคณะ/ วิทยาลัย สำนัก และกอง ที่กำลังจะได้รับการรับรองมาตรฐานระดับสากล เพื่อสร้างนิต้าให้เป็น World Class University อย่างแท้จริง

๑.๒ พันธกิจของสถาบัน

พระราชบัญญัติสถาบันบัณฑิตพัฒนบริหารศาสตร์ พ.ศ.๒๕๐๙ มาตรา ๕ บัญญัติว่า “ให้จัดตั้งสถาบันวิชาการชั้นสูงขึ้นเรียกว่า “สถาบันบัณฑิตพัฒนบริหารศาสตร์” มีวัตถุประสงค์ให้การศึกษา วิชาการบริหารและการพัฒนา ทำการวิจัยส่งเสริมวิชาการและวิชาชีพชั้นสูง”

อีกทั้ง สถาบันได้จัดทำแผนยุทธศาสตร์การพัฒนาระยะยาว ๑๕ ปี ของสถาบัน บัณฑิตพัฒนบริหารศาสตร์ พ.ศ. ๒๕๕๑-๒๕๖๕ ซึ่งกำหนดพันธกิจของสถาบันไว้ ๖ ประการ ดังนี้

- ๑) สร้างผู้นำที่มีปัญญาคุณธรรมเพื่อพัฒนาประเทศ
- ๒) สร้างองค์ความรู้ ศึกษาวิจัย ด้านการบริหารการพัฒนา
- ๓) สร้างงานบริการวิชาการที่มีคุณค่าต่อการพัฒนาประเทศ
- ๔) สร้างเสริมค่านิยมและจิตสำนึกมุ่งมั่นพัฒนาประเทศ บนพื้นฐานความเข้มแข็งของศิลปวัฒนธรรมไทย
- ๕) สร้างเสริมการบริหารจัดการตามหลักธรรมาภิบาล โดยให้คุณค่ากับการพัฒนาและการมีส่วนร่วมของบุคลากร
- ๖) สร้างประโยชน์ให้กับสังคมเพื่อให้เกิดการพัฒนาที่ยั่งยืน

ปัจจุบันสถานการณ์โลกเปลี่ยนแปลงไป รัฐบาลจึงมีแนวทางการปฏิรูปการศึกษาของชาติ การเปลี่ยนแปลงทางเศรษฐกิจและสังคม และเพื่อประโยชน์ในการบริหารจัดการที่เป็นไปตามหลักธรรมาภิบาล มีความเป็นอิสระและคล่องตัว คำนึงถึงความเป็นเลิศทางวิชาการด้านพัฒนบริหารศาสตร์และศาสตร์อื่นที่เกี่ยวข้องและการจัดการศึกษาที่มีคุณภาพและประสิทธิภาพ โดยให้มีฐานะเป็นสถาบันอุดมศึกษาของรัฐที่ไม่เป็นส่วนราชการแต่อยู่ในกำกับของรัฐ ดังนั้น ที่ประชุมสมานิติบัญญัติแห่งชาติ ครั้งที่ ๙๗/๒๕๖๑ เป็นพิเศษ วันศุกร์ที่ ๒๘ ธันวาคม ๒๕๖๑ ได้ลงมติรับหลักการร่างพระราชบัญญัติสถาบันบัณฑิตพัฒนบริหารศาสตร์ พ.ศ. ไว้พิจารณาและตั้งคณะกรรมการวิสามัญขึ้นคณะหนึ่งเพื่อพิจารณาร่างพระราชบัญญัติสถาบันบัณฑิตพัฒนบริหารศาสตร์ พ.ศ. ซึ่งคณะกรรมการวิสามัญได้พิจารณาร่างพระราชบัญญัติดังกล่าวเสร็จแล้ว และนำเสนอต่อที่ประชุมสมานิติบัญญัติแห่งชาติพิจารณา โดยร่างพระราชบัญญัติสถาบันบัณฑิตพัฒนบริหารศาสตร์ พ.ศ. มีการกำหนดพันธกิจ ดังนี้

มาตรา ๗ บัญญัติว่า “ให้สถาบันซึ่งจัดตั้งขึ้นตามแนวพระราชดำริของพระบาทสมเด็จพระปรมินทรมหาภูมิพลอดุลยเดช บรมนาถบพิตร ที่ทรงเห็นความสำคัญของการจัดให้มีสถาบันการศึกษาชั้นสูงทางด้านการบริหารเกี่ยวกับการพัฒนาประเทศ เป็นสถานศึกษาชั้นสูงระดับบัณฑิตศึกษา มีวัตถุประสงค์และพันธกิจในการให้การศึกษาและอบรม สร้าง พัฒนา ประมวล ประยุกต์ และเผยแพร่องค์ความรู้ ทำการวิจัย และให้บริการทางวิชาการด้านพัฒนบริหารศาสตร์และศาสตร์อื่นที่เกี่ยวข้อง เสริมสร้างเครือข่ายความร่วมมือความสัมพันธ์กับหน่วยงานภายนอก ทำนุบำรุง และส่งเสริมคุณธรรม ศิลปะและวัฒนธรรม และอนุรักษ์สิ่งแวดล้อม

สถาบันมีปณิธานในการผลิตบัณฑิตที่มีความรู้และคุณธรรม มีความรับผิดชอบต่อสังคมและประเทศชาติ ตลอดจนมุ่งพัฒนาสู่ความเป็นเลิศทางวิชาการ โดยนำความรู้และคุณธรรม มาสร้างปัญญา สร้างจิตสำนึก และความรับผิดชอบต่อสังคมและประเทศชาติ เพื่อให้เกิดการพัฒนาอย่างต่อเนื่อง พร้อมรับการเปลี่ยนแปลงและสามารถแข่งขันได้ในระดับสากล” และ

มาตรา ๘ บัญญัติว่า “เพื่อให้บรรลุวัตถุประสงค์ตามมาตรา ๗ ให้สถาบันคำนึงถึง

- (๑) ความมีเสรีภาพทางวิชาการ
- (๒) ความเสมอภาคในโอกาสทางการศึกษา

(ก) ความเป็นเลิศทางวิชาการที่มีมาตรฐานและคุณภาพอันเป็นที่ยอมรับ ทั้งในประเทศ และในระดับนานาชาติ

(ข) ความมีประสิทธิภาพและประสิทธิผลในการบริหารจัดการตามหลักธรรมาภิบาล

(ค) ความรับผิดชอบต่อชุมชน สังคม และประเทศชาติ

(ง) การมีส่วนร่วมของผู้ปฏิบัติงานในสถาบันและนักศึกษา”

๑.๓ ภารกิจหลักของสถาบัน

ปัจจุบันสถาบันบัณฑิตพัฒนบริหารศาสตร์มีผลผลิตหลัก คือ

๑) การจัดการเรียนการสอนในระดับบัณฑิตศึกษา ณ เดือนมกราคม ๒๕๖๒ มีหลักสูตรที่เปิดสอนทั้งหมด จำนวน ๔๕ หลักสูตร โดยเปิดสอนหลักสูตรปริญญาโท จำนวน ๒๘ หลักสูตร (หลักสูตรภาษาไทย ๒๓ หลักสูตร และหลักสูตรนานาชาติ ๕ หลักสูตร) และหลักสูตรปริญญาเอก จำนวน ๑๗ หลักสูตร (หลักสูตรภาษาไทย ๗ หลักสูตร และหลักสูตรนานาชาติ ๑๐ หลักสูตร) โดยมีการจัดการเรียนการสอนทั้งแบบเต็มเวลา คือ “ภาคปกติ” จัดการเรียนการสอนในเวลาราชการ และการจัดการศึกษานอกเวลาราชการ คือ “ภาคพิเศษ” นอกจากนี้ ยังมีบางคณะที่มีการขยายโอกาสทางการศึกษาออกไปสู่ภูมิภาค โดยการเปิดหลักสูตรในต่างจังหวัด คือ คณะรัฐประศาสนศาสตร์ คณะพัฒนาสังคมและสิ่งแวดล้อม คณะการจัดการการท่องเที่ยว และ คณะบริหารการพัฒนาสิ่งแวดล้อม

อีกทั้ง สถาบันมีหลักสูตรที่ได้รับการรับรองมาตรฐานสากล จำนวน ๑๐ หลักสูตร ประกอบด้วย (๑) คณะบริหารธุรกิจได้รับมาตรฐาน ASCBB (Association to Advance Collegiate Schools of Business) จำนวน ๔ หลักสูตร ซึ่งให้การรับรองมาตรฐานการศึกษาทางด้านบริหารธุรกิจและการบัญชีทั่วโลก (๒) คณะการจัดการการท่องเที่ยวได้รับการรับรองหลักสูตรมาตรฐานสากลทางการท่องเที่ยว TedQual Certification จาก องค์การการท่องเที่ยวโลก (UNWTO: World Tourism Organization) จำนวน ๒ หลักสูตร (๓) คณะพัฒนาการเศรษฐกิจ หลักสูตรได้ผ่านการประเมินคุณภาพการศึกษา ตามเกณฑ์มาตรฐานจาก Asean University Network Quality Assurance (AUN-QA) จำนวน ๑ หลักสูตร (๔) คณะสถิติประยุกต์ หลักสูตรได้ผ่านการประเมินคุณภาพการศึกษา ตามเกณฑ์มาตรฐานจาก AUN-QA จำนวน ๒ หลักสูตร และ (๕) คณะพัฒนาทรัพยากรมนุษย์ หลักสูตรได้ผ่านการประเมินคุณภาพการศึกษา ตามเกณฑ์มาตรฐานจาก AUN-QA จำนวน ๑ หลักสูตร ทั้งนี้ ปีงบประมาณ พ.ศ. ๒๕๖๒ สถาบันจะยื่นขอรับการประเมินคุณภาพการศึกษา ตามเกณฑ์มาตรฐานจาก AUN-QA เพิ่มอีกจำนวน ๔ หลักสูตร

๒) ด้านการวิจัย สถาบันมุ่งเน้นการสร้างผลงานวิจัยที่มีคุณภาพมาตรฐาน และสามารถสนองตอบความต้องการในการพัฒนาองค์การภาครัฐ ภาคเอกชน ประชาสังคม ประเทศ และต่างประเทศ

อีกทั้ง มีวารสารที่ผ่านการรับรองคุณภาพจาก TCI กลุ่มที่ ๑ สาขามนุษยศาสตร์และสังคมศาสตร์ จำนวน ๑๑ วารสาร และวารสารที่ผ่านการรับรองคุณภาพจาก TCI กลุ่มที่ ๒ สาขาวิทยาศาสตร์และเทคโนโลยี จำนวน ๑ วารสาร นอกจากนี้ ยังมีวารสารที่อยู่ในฐานข้อมูล ASEAN Citation Index (ACI) จำนวน ๔ วารสาร

๓) ด้านบริการวิชาการ สถาบันให้บริการวิชาการแก่หน่วยงานภาครัฐ รัฐวิสาหกิจ ภาคเอกชน และองค์กรระหว่างประเทศ ลักษณะงานต่างๆ ดังนี้ (๑) งานฝึกอบรม ประกอบไปด้วย (๑.๑) หลักสูตร In-house Training (๑.๒) หลักสูตร Public Training (๑.๓) หลักสูตรเฉพาะ (Specialized Training) (๑.๔) หลักสูตรนานาชาติ (International Training) (๑.๕) หลักสูตรให้บริการวิชาการแก่สังคม โดยจัดอบรมให้ฟรี (๒) งานที่ปรึกษา (๓) งานสำรวจความคิดเห็น (๔) งานแปลเอกสารวิชาการ และ (๕) งานบริการวิชาการอื่นๆ เช่น จัดรายการโทรทัศน์ เป็นต้น

๑.๔ โครงสร้างของสถาบัน

ปัจจุบันสถาบันบัณฑิตพัฒนบริหารศาสตร์มีโครงสร้างองค์กร ดังนี้

๑. คณะที่จัดการเรียนการสอน จำนวน ๑๑ คณะ ประกอบด้วย ๑) คณะรัฐประศาสนศาสตร์ ๒) คณะบริหารธุรกิจ ๓) คณะพัฒนาการเศรษฐกิจ ๔) คณะสถิติประยุกต์ ๕) คณะพัฒนาสังคมและสิ่งแวดล้อม ๖) คณะภาษาและการสื่อสาร ๗) คณะพัฒนาทรัพยากรมนุษย์ ๘) คณะนิติศาสตร์ ๙) คณะการจัดการการท่องเที่ยว ๑๐) คณะนิเทศศาสตร์และนวัตกรรมการจัดการ ๑๑) คณะบริหารการพัฒนาสิ่งแวดล้อม และ ๑ วิทยาลัย คือ วิทยาลัยนานาชาติ

๒. สำนัก จำนวน ๔ สำนัก ประกอบด้วย ๑) สำนักวิจัย ๒) สำนักสิทธิพัฒนา ๓) สำนักเทคโนโลยีสารสนเทศ ๔) สำนักบรรณสารการพัฒนา

๓. สำนักงานอธิการบดี ประกอบด้วย ๖ กอง ดังนี้ ๑) กองกลาง ๒) กองบริการการศึกษา ๓) กองแผนงาน ๔) กองคลังและพัสดุ ๕) กองบริหารทรัพยากรบุคคล ๖) กองงานผู้บริหาร

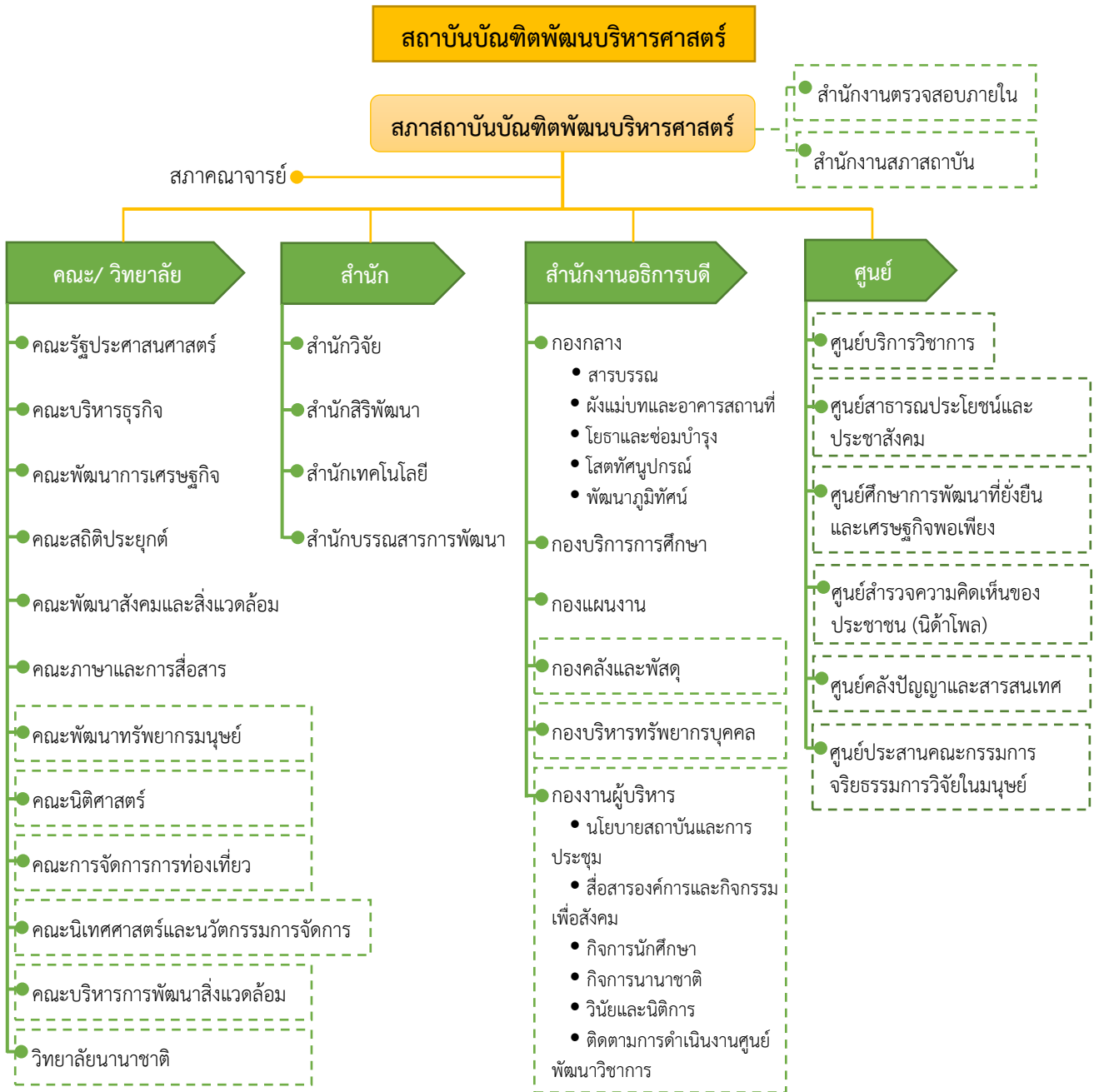
๔. ศูนย์ศึกษาและพัฒนาวิชาการภายใต้สถาบัน จำนวน ๖ ศูนย์ ประกอบด้วย ๑) ศูนย์บริการวิชาการ ๒) ศูนย์สาธารณประโยชน์และประชาสังคม ๓) ศูนย์ศึกษาการพัฒนาที่ยั่งยืนและเศรษฐกิจพอเพียง ๔) ศูนย์สำรวจความคิดเห็นของประชาชน (นิด้าโพล) ๕) ศูนย์คลังปัญญาและสารสนเทศ ๖) ศูนย์ประสานคณะกรรมการจริยธรรมการวิจัยในมนุษย์

๕. สภาคณาจารย์

๖. สำนักงานตรวจสอบภายใน

๗. สำนักงานสภาสถาบัน

โครงสร้างการแบ่งส่วนราชการ สถาบันบัณฑิตพัฒนบริหารศาสตร์



หมายเหตุ :

หมายถึง หน่วยงานที่จัดตั้งเป็นการภายในโดยคำสั่งสภาสถาบัน/ประกาศสภาสถาบัน

จัดทำโดย : กองแผนงาน

ปรัชญา วิสัยทัศน์ พันธกิจ ค่านิยมร่วม และสมรรถนะหลักของสถาบัน

ปรัชญา :

“สร้างปัญญา เพื่อการเปลี่ยนแปลง”
“WISDOM for Change”

วิสัยทัศน์ :

“สถาบันชั้นนำแห่งชาติที่สร้างผู้นำและองค์ความรู้ในระดับสากล เพื่อการเปลี่ยนแปลง”

พันธกิจ :

๑. สร้างผู้นำที่มีปัญญาคุณธรรมเพื่อพัฒนาประเทศ
๒. สร้างองค์ความรู้ ศึกษาวิจัย ด้านการบริหารการพัฒนา
๓. สร้างงานบริการวิชาการที่มีคุณค่าต่อการพัฒนาประเทศ
๔. สร้างเสริมค่านิยมและจิตสำนึกมุ่งมั่นพัฒนาประเทศ บนพื้นฐานความเข้มแข็งของศิลปวัฒนธรรมไทย
๕. สร้างเสริมการบริหารจัดการตามหลักธรรมาภิบาล โดยให้คุณค่ากับการพัฒนาและการมีส่วนร่วมของบุคลากร
๖. สร้างประโยชน์ให้กับสังคมเพื่อให้เกิดการพัฒนาที่ยั่งยืน

ค่านิยมร่วม :

W = World Class
I = Innovation
S = Social Responsibility
D = Discipline
O = Open – mindedness
M = Morality

สมรรถนะหลัก (Core Competencies) :

“มีความเป็นเลิศในศาสตร์ด้านการบริหารการพัฒนาที่ตอบสนองต่อการพัฒนาประเทศ”

ยุทธศาสตร์/ เป้าหมายหลัก/ เป้าหมายย่อย/ แนวทางการดำเนินงาน/ Core - KPI

ยุทธศาสตร์	เป้าหมายหลัก	เป้าหมายย่อย	แนวทางการดำเนินงาน	Core - KPI		
1) เพิ่มขีดความสามารถในการหารายได้	1.1) รายได้ของสถาบันเพิ่มขึ้นร้อยละ 5 ต่อปี	1.1.1) การพัฒนาผลิตภัณฑ์สู่ผลิตภัณฑ์คุณค่าสูง (High Value Product) [สัดส่วนรายได้ของสถาบันจากผลิตภัณฑ์คุณค่าสูงเพิ่มขึ้น]	○ ปรับปรุงเกณฑ์การพิจารณาอนุมัติผลิตภัณฑ์โดยเน้นคุณค่าของผู้ใช้บริการ	○ การเพิ่มขึ้นของจำนวนผลิตภัณฑ์ใหม่ที่มีคุณค่าสูง		
			○ พัฒนาผลิตภัณฑ์ใหม่ที่มีคุณค่าสูง			
			○ ปรับปรุงผลิตภัณฑ์เดิมให้มีคุณค่าสูงต่อเนื่อง			
		1.1.2) การเพิ่มจำนวนผู้รับบริการ [ผู้รับบริการมีจำนวนเพิ่มขึ้นร้อยละ 5]	○ การทำการตลาดเชิงรุกยังกลุ่มเป้าหมายเดิมและกลุ่มเป้าหมายใหม่	○ การเพิ่มขึ้นของจำนวนผู้รับบริการ		
			○ การขยายตลาดผู้รับบริการ		○ การเพิ่มขึ้นของผลิตภัณฑ์ประเภทใหม่ ○ การเพิ่มขึ้นของจำนวนผู้รับบริการรายใหม่	
		1.1.3) การเพิ่มแหล่งรายได้ [สัดส่วนของแหล่งรายได้จากเงินบริจาคและบริหารทรัพย์สินที่เพิ่มขึ้น]	○ จัดทำแผนพัฒนาขีดความสามารถในการเพิ่มรายได้จากแหล่งอื่น	○ การเพิ่มขึ้นของรายได้จากการบริจาค		
				○ การเพิ่มขึ้นของรายได้จากทรัพย์สินของสถาบัน		
		2) เพิ่มชื่อเสียง การยอมรับ Brand Value	2.1) นิต้ามีชื่อเสียงต่อกลุ่มเป้าหมายเพิ่มขึ้น	2.1.1) การได้รับรองมาตรฐานระดับชาติและระดับสากล [จำนวนมาตรฐานสากลที่ได้รับการรับรอง]	○ ส่งเสริมหลักสูตรให้ได้รับการรับรองมาตรฐานสากลที่กลุ่มเป้าหมายให้ความเชื่อถือ	○ การเพิ่มขึ้นของหน่วยงานที่เข้าสู่การรับรองมาตรฐานสากลที่เป็นที่เชื่อถือของกลุ่มเป้าหมาย
					○ ส่งเสริมคณะเข้าสู่การรับรองมาตรฐานสากลที่มีความน่าเชื่อถือ	
○ ส่งเสริมสถาบันเข้าสู่การรับรองมาตรฐานสากลที่มีความน่าเชื่อถือ						
○ หน่วยงานสนับสนุนเข้าสู่การรับรองมาตรฐานที่มีความน่าเชื่อถือ						
2.1.2) การมีชื่อเสียงเป็นที่ยอมรับระดับประเทศและสากล [ผลสำรวจการมีชื่อเสียงเป็นที่ยอมรับของนิต้า]	○ พัฒนาแนวทางการสร้างชื่อเสียงและความน่าเชื่อถือ (Trust Drivers) สำหรับผลิตภัณฑ์ของสถาบัน			○ การเพิ่มขึ้นของจำนวนผลิตภัณฑ์/ผลผลิตที่สร้างชื่อเสียงให้กับสถาบัน		
	○ มีศิษย์เก่าที่สร้างชื่อเสียงและมีเรื่องราวความสำเร็จของศิษย์เก่า (Alumni's Success Story)			○ การเพิ่มขึ้นของศิษย์เก่าที่สร้างชื่อเสียงให้กับสถาบัน		
	○ มีชื่อเสียงทางวิชาการในระดับชาติและสากล			○ การเพิ่มขึ้นของผลผลิตทางวิชาการที่สร้างชื่อเสียงให้กับสถาบัน		

ยุทธศาสตร์/ เป้าหมายหลัก/ เป้าหมายย่อย/ แนวทางการดำเนินงาน/ Core - KPI

ยุทธศาสตร์	เป้าหมายหลัก	เป้าหมายย่อย	แนวทางการดำเนินงาน	Core - KPI
2) เพิ่มชื่อเสียง การยอมรับ Brand Value (ต่อ)	2.1) นิต้ามีชื่อเสียงต่อกลุ่มเป้าหมายเพิ่มขึ้น (ต่อ)	2.1.3) การมีผลผลิตที่สร้างผลกระทบสูงต่อสังคม	○ มีผู้สำเร็จการศึกษาที่สร้างชื่อเสียงให้กับสถาบัน	○ ผู้ใช้บัณฑิตมีความพึงพอใจต่อบัณฑิตในระดับสูง
			○ มีองค์ความรู้ที่สามารถนำไปใช้ประโยชน์เพื่อสร้างการเปลี่ยนแปลงและผลกระทบ	○ การเพิ่มขึ้นของผลผลิตทางวิชาการที่สร้างผลกระทบสูงต่อสังคม
			○ มีองค์ความรู้ที่สามารถนำไปใช้ประโยชน์เพื่อสร้างองค์ความรู้ใหม่ทางวิชาการ	○ การเพิ่มขึ้นของผลผลิตทางวิชาการที่สร้างผลกระทบสูงทางวิชาการ
			○ มีผลลัพธ์สูงต่อสังคม	○ ผลผลิตมีผลลัพธ์ต่อสังคมในระดับสูง
		2.1.4) การสื่อสารเพื่อบริหารภาพลักษณ์ที่มีประสิทธิผล [ผลสำรวจภาพลักษณ์ของนิต้า]	○ มีช่องทางสื่อและเนื้อหาสำหรับเผยแพร่ภาพลักษณ์องค์กรสู่กลุ่มเป้าหมายต่างๆ	○ การเพิ่มขึ้นของช่องทางการสื่อสารและเนื้อหาที่สามารถสร้างและรักษาภาพลักษณ์ของสถาบัน
			○ มีการเผยแพร่ภาพลักษณ์องค์กรอย่างมีประสิทธิภาพ	○ การเพิ่มขึ้นของกลุ่มเป้าหมายที่ได้รับสารจากสถาบัน ○ ความพึงพอใจของกลุ่มเป้าหมายต่อเนื้อหาสื่อสร้างภาพลักษณ์สถาบันอยู่ในระดับสูง
2.1.5) ผู้ใช้บริการมีความประทับใจสูง [อัตราการกลับมาใช้บริการซ้ำ]	○ เพิ่มความจงรักภักดีของผู้ใช้บริการ	○ ผู้ใช้บริการมีความจงรักภักดีสูง		
3) การปฏิบัติการที่เป็นเลิศ	3.1) ความพึงพอใจของผู้รับบริการโดยรวมไม่ต่ำกว่าร้อยละ 75	3.1.1) การเพิ่มความพึงพอใจของผู้รับบริการ [ผลการสำรวจความพึงพอใจ]	○ เพิ่มความพึงพอใจของผู้รับบริการ	○ ผู้ใช้บริการมีความพึงพอใจในระดับสูง
		3.1.2) มีระบบการวัด เปรียบเทียบ และประเมินผลสัมฤทธิ์ของการปฏิบัติการ [ข้อมูลผลการปฏิบัติงาน]	○ พัฒนาเครื่องมือวัดประสิทธิภาพ/ประสิทธิผลที่เชื่อมโยงกับคุณค่าของผู้รับบริการและความสามารถสร้างรายได้	○ มีเครื่องมือและเกณฑ์การวัดประสิทธิภาพและประสิทธิผลของทุกกระบวนการงาน
		3.1.3) มีการปรับปรุงผลการปฏิบัติการอย่างต่อเนื่อง [ข้อมูลผลการปฏิบัติงาน]	○ พัฒนาแนวทางการปรับปรุงผลการปฏิบัติการด้านต่างๆ	○ ผลการปฏิบัติการที่ดีขึ้น
			○ พัฒนาระบบการติดตามผลการปฏิบัติงานด้านต่างๆ ที่ง่ายต่อการใช้งาน	○ มีระบบการติดตามผลการปฏิบัติงานที่มีประสิทธิผลสูง
		3.1.4) มีแผนพัฒนาองค์กรที่มีความคล่องตัว (Agile Organization)	○ จัดทำแผน/แนวทางพัฒนาองค์กรสู่องค์กรที่มีความคล่องตัว	○ หน่วยงานมีความเป็นองค์กรที่คล่องตัวในการดำเนินงานมากขึ้น
			○ จำนวนกระบวนการที่สามารถลดขั้นตอนและระยะเวลาดำเนินงานได้	
○ เพิ่มกระบวนการปฏิบัติงานสู่ดิจิทัลมากขึ้น				
3.1.5) เสริมสร้างธรรมาภิบาลในการดำเนินงาน [ผลการประเมินคุณธรรมและความโปร่งใส]	○ ส่งเสริมความเพิ่มความโปร่งใสการบริหารงานขององค์กร	○ คะแนนความโปร่งใสของสถาบันอยู่ในระดับดีมาก		

ยุทธศาสตร์/ เป้าหมายหลัก/ เป้าหมายย่อย/ แนวทางการดำเนินงาน/ Core - KPI

ยุทธศาสตร์	เป้าหมายหลัก	เป้าหมายย่อย	แนวทางการดำเนินงาน	Core - KPI
4) ทรัพยากรที่เป็นเลิศ	4.1) ทรัพยากรของสถาบันมีสมรรถนะสูงขึ้น	4.1.1) รักษาและเพิ่มความโดดเด่นของอาจารย์ประจำ [คุณลักษณะของอาจารย์]	○ รักษาและเพิ่มความโดดเด่นของอาจารย์ประจำ	○ บุคลากรสายวิชาการมีคุณสมบัติที่เป็นเลิศ
		4.1.2) พัฒนาบุคลากรสู่ความเป็นมืออาชีพ [สัดส่วนบุคลากรที่ได้รับการพัฒนาสู่มืออาชีพ]	○ พัฒนากิจกรรมบุคลากรสายสนับสนุนสู่ความเป็นเลิศ	○ บุคลากรสายสนับสนุนมีความเป็นมืออาชีพสูงขึ้น
		4.1.3) เพิ่มความเข้มแข็งเครือข่ายความร่วมมือ [จำนวนเครือข่ายความร่วมมือ]	○ ส่งเสริมการสร้างเครือข่ายความร่วมมือกับหน่วยงานทั้งในระดับประเทศกับระดับนานาชาติ	○ การเพิ่มจำนวนข้อตกลงความร่วมมือกับหน่วยงานภายนอกทั้งในระดับประเทศและระดับนานาชาติ
		4.1.4) พัฒนาระบบข้อมูลสารสนเทศเพื่อสนับสนุนความเป็นเลิศในการปฏิบัติงาน [ผลสำรวจความพึงพอใจของผู้ใช้งานระบบสารสนเทศ]	○ พัฒนาระบบสารสนเทศเพื่อการตัดสินใจของผู้บริหาร (รวบรวม จัดเก็บ วิเคราะห์ และการเข้าถึงข้อมูล)	○ ผู้ใช้งานระบบสารสนเทศมีความพึงพอใจต่อระบบในระดับสูง
			○ พัฒนาระบบเทคโนโลยีสารสนเทศของสถาบันตอบสนองต่อความต้องการของผู้ใช้งาน	
		4.1.5) เพิ่มความผูกพันของนักศึกษาและบุคลากร [ผลสำรวจความผูกพัน]	○ เพิ่มความผูกพันและความภูมิใจต่อสถาบัน	○ บัณฑิตและบุคลากรมีความผูกพันสูงต่อสถาบัน
			○ จัดกิจกรรมเพื่อสร้างความผูกพันของบุคลากรต่อองค์กร	
			○ สร้างวัฒนธรรมที่เอื้อต่อการทำงานร่วมกัน	

ตัวชี้วัด เป้าหมายตัวชี้วัด และผู้รับผิดชอบ

Core - KPI	KPI	หน่วยนับ	เป้าหมาย/ ผู้รับผิดชอบ																								ข้อมูลพื้นฐาน						
			๒๕๖๒							๒๕๖๓							๒๕๖๔							๒๕๖๕							๒๕๕๙	๒๕๖๐	๒๕๖๑
			I	D	C	Sh	P	T	S	I	D	C	Sh	P	T	S	I	D	C	Sh	P	T	S	I	D	C	Sh	P	T	S			
○ การเพิ่มขึ้นของจำนวนผลิตภัณฑ์ใหม่ที่มีคุณค่าสูง	○ ผลการศึกษาแรงขับเคลื่อนคุณค่า (Value Drivers) ของกลุ่มเป้าหมายผู้ใช้บริการกลุ่มต่างๆของสถาบัน	ผลการศึกษา	-	-	-	-	-	-	๑	-	-	-	-	-	-	-	-	-	-	-	-	-	-	-	-	-	-	-	N/A	N/A	N/A		
	○ เกณฑ์การพิจารณาเปิดหลักสูตรใหม่	เกณฑ์	๑	๑	-	-	-	-	-	-	-	-	-	-	-	-	-	-	-	-	-	-	-	-	-	-	-	-	N/A	N/A	N/A		
	○ เกณฑ์การเปิดหลักสูตรฝึกอบรม	เกณฑ์	๑	-	๑	-	-	-	-	-	-	-	-	-	-	-	-	-	-	-	-	-	-	-	-	-	-	-	N/A	N/A	N/A		
	○ เกณฑ์การกลั่นกรอง/คัดเลือกข้อเสนอโครงการวิจัย/โครงการบริการวิชาการ	เกณฑ์	๑	-	๑	-	-	-	-	-	-	-	-	-	-	-	-	-	-	-	-	-	-	-	-	-	-	-	N/A	N/A	N/A		
	○ จำนวนหลักสูตรใหม่ที่มีคุณค่าสูงต่อรายจ่ายและผู้เรียนเพิ่มขึ้น	หลักสูตร	-	-	-	-	-	-	๒	-	-	✓	✓	-	-	๒	-	-	✓	✓	-	-	๒	-	-	✓	✓	-	-	N/A	N/A	๑	
	○ ร้อยละที่เพิ่มขึ้นของหลักสูตรฝึกอบรมใหม่ที่มีคุณค่าสูงต่อองค์กรและผู้เข้ารับการอบรมและแตกต่างจากคู่แข่ง	ร้อยละ	-	-	-	-	-	-	๑๐	-	๑๐	✓	-	-	-	๑๐	-	๑๐	✓	-	-	-	๑๐	-	๑๐	✓	-	-	-	N/A	N/A	N/A	
○ ร้อยละของหลักสูตรได้มีการปรับปรุงให้มีคุณค่าสูงขึ้นต่อปี	ร้อยละ	๕	-	-	๕	๕	-	๑๐	-	-	✓	✓	-	-	๑๐	-	-	✓	✓	-	-	๑๐	-	-	✓	✓	-	-	๒๒.๕๐	๓๒.๕๐	๓๗.๕๐		
○ การเพิ่มขึ้นของจำนวนผู้รับบริการ	○ ร้อยละที่เพิ่มขึ้นของนักศึกษาภาคพิเศษ	ร้อยละ	๓	-	-	๓	๓	-	๕	-	-	๕	๕	-	-	๕	-	-	๕	๕	-	-	๑๐	-	-	๑๐	๑๐	-	-	๔,๘๖๓ (-๘.๘๑)	๔,๖๖๒ (-๔.๑๓)	๔,๘๔๑ (๓.๘๔)	
	○ ร้อยละที่เพิ่มขึ้นของศิษย์เก่าที่เข้ารับบริการหลักสูตรระยะสั้นจากชั้นเรียนที่มีการเปิดการเรียนการสอน	ร้อยละ	-	-	-	-	-	-	๕	-	-	✓	✓	-	-	๑๐	-	-	✓	✓	-	-	๑๕	-	-	✓	✓	-	-	N/A	N/A	N/A	
	○ ร้อยละที่เพิ่มขึ้นของศิษย์เก่าที่สมัครเข้าเรียนหลักสูตรอื่นในสถาบัน	ร้อยละ	๕	-	๕	-	-	-	๑๐	-	-	✓	✓	-	-	๑๕	-	-	✓	✓	-	-	๒๐	-	-	✓	✓	-	-	N/A	N/A	N/A	
	○ ร้อยละที่เพิ่มขึ้นของนักศึกษาต่างชาติ	ร้อยละ	๒๐	-	-	๒๐	๒๐	-	๒๐	-	-	๒๐	๒๐	-	-	๓๐	-	-	๒๐	๒๐	-	-	๒๕	-	-	๒๕	๒๕	-	-	๒๖๔ (๓๐.๐๕)	๓๔๗ (๓๑.๔๔)	๔๒๒ (๒๑.๖๑)	
	○ ร้อยละที่เพิ่มขึ้นของหน่วยงานรับบริการฝึกอบรมรายใหม่	ร้อยละ	๕	-	๕	-	-	-	๕	-	๕	-	-	-	-	๕	-	๕	-	-	-	-	๕	-	๕	-	-	-	-	๕๕ (๑๙.๕๗)	๔๓ (-๒๑.๘๒)	๔๒ (-๒.๓๓)	
	○ ร้อยละที่เพิ่มขึ้นของหน่วยงานรับบริการวิชาการรายใหม่	ร้อยละ	๕	-	๕	-	-	-	๕	-	๕	-	-	-	-	๕	-	๕	-	-	-	-	๕	-	๕	-	-	-	-	๘๑ (๑๗.๓๙)	๖๙ (-๑๔.๘๑)	๓๕ (-๔๙.๒๘)	
	○ ร้อยละที่เพิ่มขึ้นของผู้บริจาคเงินให้สถาบัน	ร้อยละ	๕	๕	-	-	-	-	๕	๕	-	-	-	-	-	๕	๕	-	-	-	-	-	๕	๕	-	-	-	-	-	N/A	N/A	N/A	
○ การเพิ่มขึ้นของผลิตภัณฑ์ประเภทใหม่	○ การกำหนดหลักเกณฑ์การจัดการฝึกอบรมผ่านหลักสูตรฝึกอบรมออนไลน์	เกณฑ์	๑	๑	-	-	-	-	-	-	-	-	-	-	-	-	-	-	-	-	-	-	-	-	-	-	-	-	N/A	N/A	N/A		
	○ จำนวนหลักสูตรฝึกอบรมออนไลน์	หลักสูตร	-	-	-	-	-	-	๒	-	✓	✓	-	-	-	๔	-	✓	✓	-	-	-	๔	-	✓	✓	-	-	N/A	N/A	N/A		
	○ มีการกำหนดหลักเกณฑ์การเข้ารับการศึกษาระบบตลอดชีวิต (Credit Bank System for Lifelong Learning)	เกณฑ์	๑	๑	๑	-	-	-	-	-	-	-	-	-	-	-	-	-	-	-	-	-	-	-	-	-	-	-	N/A	N/A	N/A		
	○ มีการกำหนดแนวทางการบริหารหลักสูตรที่เป็นการบูรณาการรายวิชาระหว่างคณะ	เกณฑ์	๑	๑	-	-	-	-	-	-	-	-	-	-	-	-	-	-	-	-	-	-	-	-	-	-	-	-	N/A	N/A	N/A		

หมายเหตุ : I = สถาบัน, D = กอง, C = สำนัก/ ศูนย์, Sh = คณะ/ วิทยาลัย, P = หลักสูตร, T = อาจารย์, S = บุคลากรสายสนับสนุน

Core - KPI	KPI	หน่วยนับ	เป้าหมาย/ ผู้รับผิดชอบ																								ข้อมูลพื้นฐาน						
			๒๕๖๒							๒๕๖๓							๒๕๖๔							๒๕๖๕									
			I	D	C	Sh	P	T	S	I	D	C	Sh	P	T	S	I	D	C	Sh	P	T	S	I	D	C	Sh	P	T	S	๒๕๕๙	๒๕๖๐	๒๕๖๑
○ การเพิ่มขึ้นของผลิตภัณฑ์ประเภทใหม่ (ต่อ)	○ จำนวนหลักสูตรใหม่ที่บูรณาการรายวิชา ระหว่างคณะ	หลักสูตร	-	-	-	-	-	-	-	๑	-	-	✓	✓	-	-	๒	-	-	✓	✓	-	-	๔	-	-	✓	✓	-	-	N/A	N/A	N/A
	○ จำนวนหลักสูตรฝึกอบรมที่สามารถเรียน ร่วมกับนักศึกษาในหลักสูตรภาคพิเศษ/ภาคปกติ	หลักสูตร	-	-	-	-	-	-	-	๑๒	-	✓	๑	๑	-	-	๑	-	✓	๑	๑	-	-	๑	-	✓	๑	๑	-	-	N/A	N/A	N/A
○ การเพิ่มขึ้นของจำนวนผู้รับบริการรายใหม่	○ ร้อยละที่เพิ่มขึ้นของผู้ใช้บริการฝึกอบรมรายใหม่	ร้อยละ	๕	-	๕	-	-	-	-	๑๐	-	๑๐	-	-	-	๑๕	-	๑๕	-	-	-	-	๑๕	-	๑๕	-	-	-	๓๖ (๑๖.๑๓)	๒๕ (-๓๐.๕๖)	๒๘ (๑๒.๐๐)		
	○ ร้อยละที่เพิ่มขึ้นของหน่วยบริการบริการวิชาการรายใหม่ (ซ้ำ)	ร้อยละ	๕	-	๕	-	-	-	-	๕	-	๕	-	-	-	๑๐	-	๑๐	-	-	-	-	๑๐	-	๑๐	-	-	-	๕๒ (๑๕.๕๖)	๕๑ (-๑.๙๒)	๑๙ (-๖๒.๗๕)		
○ การเพิ่มขึ้นของรายได้จากการบริจาค	○ จัดทำแผนการเพิ่มรายได้จากเงินบริจาค	แผน	๑	๑	-	-	-	-	-	-	-	-	-	-	-	-	-	-	-	-	-	-	-	-	-	-	-	-	N/A	N/A	N/A		
	○ จำนวนโครงการ/ กิจกรรมที่สร้างรายได้จากเงินบริจาค	โครงการ/ กิจกรรม	-	-	-	-	-	-	-	๔	✓	✓	✓	-	-	๔	✓	✓	✓	-	-	-	๔	✓	✓	✓	-	-	N/A	N/A	N/A		
○ การเพิ่มขึ้นของรายได้จากทรัพย์สินของสถาบัน	○ แผนการเพิ่มรายได้จากทรัพย์สินของสถาบัน	แผน	๑	๑	-	-	-	-	-	-	-	-	-	-	-	-	-	-	-	-	-	-	-	-	-	-	-	-	N/A	N/A	N/A		
	○ โครงการ/ กิจกรรมที่สร้างรายได้จากทรัพย์สินของสถาบัน	โครงการ/ กิจกรรม	-	-	-	-	-	-	-	๔	๔	-	-	-	-	๔	๔	-	-	-	-	-	๔	๔	-	-	-	-	N/A	N/A	N/A		
○ การเพิ่มขึ้นของหน่วยงานที่เข้าสู่การรับรองมาตรฐานสากลที่เป็นที่เชื่อถือของกลุ่มเป้าหมาย	○ ร้อยละของหลักสูตรมีแผนการเข้าสู่การรับรองมาตรฐานสากลที่กลุ่มเป้าหมายให้ความเชื่อถือ	แผน	๒๐	-	-	✓	✓	-	-	๔๐	-	-	✓	✓	-	-	๖๐	-	-	✓	✓	-	-	๘๐	-	-	✓	✓	-	-	N/A	N/A	N/A
	○ จำนวนหลักสูตรได้รับการรับรองมาตรฐานสากล	หลักสูตร	๔	-	-	✓	✓	-	-	๔	-	-	✓	✓	-	-	๔	-	-	✓	✓	-	-	๔	-	-	✓	✓	-	-	๔	๔	๑๐
	○ ทุกคณะมีแผนการนำเกณฑ์มาตรฐานคุณภาพสากลมาใช้บริหารงาน	คณะ	๑๒	-	-	๑	-	-	-	-	-	-	-	-	-	-	-	-	-	-	-	-	-	-	-	-	-	-	-	N/A	N/A	N/A	
	○ ทุกคณะมีการนำเกณฑ์มาตรฐานคุณภาพสากลมาใช้บริหารงาน	คณะ	-	-	-	-	-	-	-	-	๑๒	-	-	๑	-	-	๑๒	-	-	๑	-	-	-	๑๒	-	-	๑	-	-	N/A	N/A	N/A	
	○ สถาบันมีแผนการเข้าสู่การรับรองมาตรฐานคุณภาพระดับสากล	แผน	๑	-	-	-	-	-	-	-	๑	-	-	-	-	-	๑	-	-	-	-	-	-	๑	-	-	-	-	-	N/A	N/A	N/A	
	○ จำนวนหน่วยงานสนับสนุนในสถาบันมีแผนการเข้าสู่การรับรองมาตรฐานที่มีความน่าเชื่อถือ	หน่วยงาน	๕	๒	๓	-	-	-	-	-	๗	๓	๔	-	-	-	-	-	-	-	-	-	-	-	-	-	-	-	-	๑	๑	๔	
○ การเพิ่มขึ้นของจำนวนผลิตภัณฑ์/ผลผลิตที่สร้างชื่อเสียงให้กับสถาบัน	○ ผลการศึกษาแนวทางการสร้างชื่อเสียงและความน่าเชื่อถือ (Trust Drivers)	ผลการศึกษา	-	-	-	-	-	-	-	๑	๑	-	-	-	-	-	-	-	-	-	-	-	-	-	-	-	-	-	N/A	N/A	N/A		
	○ หลักสูตรฝึกอบรมที่พัฒนาขึ้นเพื่อสร้างชื่อเสียงและความน่าเชื่อถือ	หลักสูตร	๑	-	๑	-	-	-	-	๑	-	๑	-	-	-	๑	-	๑	-	-	-	-	๑	-	๑	-	-	-	N/A	N/A	N/A		
	○ งานวิจัยที่พัฒนาขึ้นเพื่อสร้างชื่อเสียงและความน่าเชื่อถือให้กับสถาบัน	เรื่อง	๑	-	๑	๑	-	-	-	๓	-	๓	๓	-	-	๓	-	๓	๓	-	-	-	๓	-	๓	๓	-	-	N/A	N/A	N/A		
	○ เครื่องมือและกลไกการสำรวจการรับรู้ชื่อเสียงของนิสิต	เครื่องมือและกลไก	-	-	-	-	-	-	-	๑	๑	-	-	-	-	-	-	-	-	-	-	-	-	-	-	-	-	-	N/A	N/A	N/A		
	○ จำนวนนักศึกษาที่ได้รับรางวัลระดับนานาชาติหรือระดับชาติ	คน	๓๕	-	-	✓	✓	-	-	๔๕	-	-	✓	✓	-	-	๔๕	-	✓	✓	-	-	๔๕	-	✓	✓	-	-	๕๘	๔๐	๓๙		

หมายเหตุ : I = สถาบัน, D = กอง, C = สำนัก/ ศูนย์, Sh = คณะ/ วิทยาลัย, P = หลักสูตร, T = อาจารย์, S = บุคลากรสายสนับสนุน

Core - KPI	KPI	หน่วยนับ	เป้าหมาย/ ผู้รับผิดชอบ																								ข้อมูลพื้นฐาน							
			๒๕๖๒							๒๕๖๓							๒๕๖๔							๒๕๕๙										
			I	D	C	Sh	P	T	S	I	D	C	Sh	P	T	S	I	D	C	Sh	P	T	S	I	D	C	Sh	P	T	S	๒๕๕๙	๒๕๖๐	๒๕๖๑	
○ การเพิ่มขึ้นของศิษย์เก่าที่สร้างชื่อเสียงให้กับสถาบัน	○ จำนวนของคณะที่มีฐานข้อมูลศิษย์เก่าที่เป็นปัจจุบัน	คณะ	๖	-	-	๖	-	-	-	๑๒	-	-	๑๒	-	-	-	๑๒	-	-	๑๒	-	-	-	๑๒	-	-	๑๒	-	-	-	N/A	N/A	N/A	
	○ จำนวนศิษย์เก่าที่ประสบความสำเร็จและสร้างชื่อเสียงให้กับสถาบัน	คน	๑	-	-	๑	-	-	-	๒	-	-	๒	-	-	-	๒	-	-	๒	-	-	-	๒	-	-	๒	-	-	-	N/A	N/A	N/A	
○ การเพิ่มขึ้นของผลผลิตทางวิชาการที่สร้างชื่อเสียงให้กับสถาบัน	○ จำนวนผลงานวิจัยที่ได้รับการตีพิมพ์หรือเผยแพร่ระดับชาติหรือระดับนานาชาติ	ชิ้น	๑๐๐	-	-	๑๐๐	-	-	-	๑๑๐	-	-	๑๑๐	-	-	-	๑๒๐	-	-	๑๒๐	-	-	-	๑๓๐	-	-	๑๓๐	-	-	-	N/A	๑๘๑	๑๑๓	
	○ จำนวนผลงานวิจัยที่ได้รับการตีพิมพ์ระดับนานาชาติในฐานข้อมูลระดับ Top Rank	ชิ้น	๖๐	-	-	๖๐	-	-	-	๗๐	-	-	๗๐	-	-	-	๘๐	-	-	๘๐	-	-	-	๙๐	-	-	๙๐	-	-	-	๒๙	๗๑	๙๘	
	○ จำนวนผลงานวิจัยที่ได้รับรางวัลหรือการยกย่องระดับชาติหรือระดับนานาชาติ	ชิ้น	๓๐	-	✓	✓	-	-	-	๓๐	-	✓	✓	-	-	-	๓๐	-	✓	✓	-	-	-	๓๐	-	✓	✓	-	-	-	๓๗	๔๗	๓๙	
○ ผู้ใช้บัณฑิตมีความพึงพอใจต่อบัณฑิตในระดับสูง	○ ระดับความพึงพอใจของนายจ้าง	ร้อยละ	๘๕	๘๕	-	๘๕	๘๕	-	-	๘๕	๘๕	-	๘๕	๘๕	-	-	๘๕	๘๕	-	๘๕	๘๕	-	-	๘๕	๘๕	-	๘๕	๘๕	-	-	๘๘.๖๐	๘๕.๐๐	๘๘.๒๘	
	○ ระดับความพึงพอใจของนายจ้างต่อสมรรถนะและทักษะของบัณฑิต	ร้อยละ	๘๐	๘๐	-	๘๐	๘๐	-	-	๘๐	๘๐	-	๘๐	๘๐	-	-	๘๐	๘๐	-	๘๐	๘๐	-	-	๘๐	๘๐	-	๘๐	๘๐	-	-	๘๑.๖๐	๘๒.๐๐	N/A	
○ การเพิ่มขึ้นของผลผลิตทางวิชาการที่สร้างผลกระทบสูงต่อสังคม	○ มีการเชื่อมโยงองค์ความรู้ต่างๆของสถาบัน	รายงาน	-	-	-	-	-	-	๑	-	๑	-	-	-	-	-	-	-	-	-	-	-	-	-	-	-	-	-	-	N/A	N/A	N/A		
	○ จำนวนครั้งในการเผยแพร่องค์ความรู้ของบุคลากรสถาบันเพื่อเสนอเป็นทางออกสำหรับแก้ไขปัญหาสังคม	ครั้ง	๓	-	-	๓	-	๓	-	๖	-	-	๖	-	๖	-	๖	-	-	๖	-	๖	-	๖	-	-	๖	-	๖	-	N/A	N/A	N/A	
	○ จำนวนผลงานบริการวิชาการที่สร้างชื่อเสียงระดับสูง (High Impact) ให้กับสถาบัน	ผลงาน	๓	-	-	๓	-	๓	-	๖	-	-	๖	-	๖	-	๖	-	-	๖	-	๖	-	๖	-	-	๖	-	๖	-	N/A	N/A	N/A	
	○ จำนวนงานวิจัยที่มีผลกระทบต่อสังคมสูง	เรื่อง	๒	-	๒	๒	-	-	-	๕	-	๕	๕	-	-	-	๕	-	๕	๕	-	-	-	๕	-	๕	๕	-	-	-	N/A	N/A	N/A	
	○ จำนวนผลงานวิจัยเพื่อการพัฒนาประเทศ/ ผลงานวิชาการรับใช้สังคม	เรื่อง	๘๐	-	๘๐	๘๐	-	-	-	๑๐๐	-	๑๐๐	๑๐๐	-	-	-	๑๐๐	-	๑๐๐	๑๐๐	-	-	-	๑๐๐	-	๑๐๐	๑๐๐	-	-	-	N/A	๗๕	๑๒๖	
	○ จำนวนชุมชน/องค์กรที่สถาบันได้นำองค์ความรู้ไปพัฒนา/ ยกระดับชุมชน/องค์กร	ชุมชน/องค์กร	๑๐	-	๑	๑	-	-	-	๑๔	-	๑	๑	-	-	-	๑๔	-	๑	๑	-	-	-	๑๔	-	๑	๑	-	-	-	N/A	N/A	N/A	
○ การเพิ่มขึ้นของผลผลิตทางวิชาการที่สร้างผลกระทบสูงทางวิชาการ	○ อัตราการถูกอ้างอิงในบทความวิจัย/บทความวิชาการ	สัดส่วน	๒	-	✓	✓	-	-	-	๒	-	✓	✓	-	-	-	๒	-	✓	✓	-	-	-	๒	-	✓	✓	-	-	-	N/A	๑.๘๗	๒.๐๒	
○ ผลผลิตมีผลลัพธ์ต่อสังคมในระดับสูง	○ ร้อยละของผู้สำเร็จการศึกษาได้งานทำภายใน ๑ ปี	ร้อยละ	๘๐	๘๐	-	๘๐	๘๐	-	-	๘๐	๘๐	-	๘๐	๘๐	-	-	๘๐	๘๐	-	๘๐	๘๐	-	-	๘๐	๘๐	-	๘๐	๘๐	-	-	๖๒.๔๔	๖๒.๔๘	๗๐.๘๓	
	○ ร้อยละของอัตราเงินเดือนที่เพิ่มขึ้นของบัณฑิตหลังสำเร็จการศึกษา	ร้อยละ	๑๕	-	-	๑๕	๑๕	-	-	๑๕	-	-	๑๕	๑๕	-	-	๑๕	-	-	๑๕	๑๕	-	-	๑๕	-	-	๑๕	๑๕	-	-	N/A	N/A	N/A	
○ การเพิ่มขึ้นของช่องทางสื่อสารและเนื้อหาที่สามารถสร้างและรักษาภาพลักษณ์ของสถาบันที่เพิ่มขึ้น	○ ช่องทางการสื่อสารเพื่อสร้างและรักษาภาพลักษณ์ของสถาบันที่เพิ่มขึ้น	ช่องทาง	๒	✓	✓	✓	-	-	-	๒	✓	✓	✓	-	-	-	๒	✓	✓	✓	๒	-	-	-	๒	✓	✓	✓	-	-	-	N/A	N/A	N/A
	○ จำนวนเนื้อหาที่สามารถสร้างและรักษาภาพลักษณ์ของสถาบัน	เรื่อง	๑๒	๔	๒	๖	-	-	-	๒๔	๘	๔	๑๒	-	-	-	๒๔	๘	๔	๑๒	-	-	-	๒๔	๘	๔	๑๒	-	-	-	N/A	N/A	N/A	
○ การเพิ่มขึ้นของกลุ่มเป้าหมายที่ได้รับสารจากสถาบัน	○ ร้อยละที่เพิ่มขึ้นของกลุ่มเป้าหมายได้รับสารจากสถาบัน	ร้อยละ	๕	๕	-	-	-	-	-	๕	๕	-	-	-	-	-	๕	๕	-	-	-	-	-	๕	๕	-	-	-	-	-	N/A	N/A	N/A	

หมายเหตุ : I = สถาบัน, D = กอง, C = สำนัก/ ศูนย์, Sh = คณะ/ วิทยาลัย, P = หลักสูตร, T = อาจารย์, S = บุคลากรสายสนับสนุน

Core - KPI	KPI	หน่วยนับ	เป้าหมาย/ ผู้รับผิดชอบ																								ข้อมูลพื้นฐาน													
			๒๕๖๒								๒๕๖๓								๒๕๖๔											๒๕๕๙			๒๕๖๐			๒๕๖๑				
			I	D	C	Sh	P	T	S	I	D	C	Sh	P	T	S	I	D	C	Sh	P	T	S	I	D	C	Sh	P	T	S										
○ ความพึงพอใจของกลุ่มเป้าหมายต่อนโยบายต่อเนื้อหาสื่อสร้างภาพลักษณ์สถาบันอยู่ในระดับสูง	○ ความพึงพอใจต่อเนื้อหาเพื่อสร้างภาพลักษณ์องค์กรของสถาบัน	ร้อยละ	๘๐	๘๐	-	-	-	-	-	๘๐	๘๐	-	-	-	-	-	๘๐	๘๐	-	-	-	-	-	-	๘๐	๘๐	-	-	-	-	-	N/A	N/A	N/A	N/A	N/A	N/A	N/A	N/A	N/A
○ ผู้ใช้บริการมีความจงรักภักดีสูง	○ ร้อยละที่เพิ่มขึ้นของศิษย์เก่าที่สมัครเข้าเรียนหลักสูตรอื่นในสถาบัน (ซ้ำ)	ร้อยละ	๕	-	๕	-	-	-	-	๑๐	-	๑๐	-	-	-	-	๑๕	-	๑๕	-	-	-	-	-	๒๐	-	๒๐	-	-	-	-	N/A	N/A	N/A	N/A	N/A	N/A	N/A	N/A	N/A
	○ ร้อยละของหน่วยงานผู้ให้บริการเดิมในรอบ ๒ ปีที่กลับมาใช้บริการวิชาการซ้ำ	ร้อยละ	๑๐	-	๑๐	-	-	-	-	๑๐	-	๑๐	-	-	-	-	๑๐	-	๑๐	-	-	-	-	-	๑๐	-	๑๐	-	-	-	-	N/A	N/A	N/A	N/A	N/A	N/A	N/A	N/A	N/A
	○ ร้อยละของผู้เข้าอบรมเดิมในรอบ ๒ ปีที่กลับมาใช้บริการฝึกอบรมซ้ำ	ร้อยละ	๑๐	-	๑๐	-	-	-	-	๑๐	-	๑๐	-	-	-	-	๑๐	-	๑๐	-	-	-	-	-	๑๐	-	๑๐	-	-	-	-	N/A	N/A	N/A	N/A	N/A	N/A	N/A	N/A	N/A
○ ผู้ใช้บริการมีความพึงพอใจในระดับสูง	○ การปรับปรุงแบบสำรวจความพึงพอใจของกลุ่มต่างๆให้สอดคล้องกับคุณค่าที่ผู้รับบริการต้องการ	แบบสำรวจ	๑	๑	-	-	-	-	-	-	-	-	-	-	-	-	-	-	-	-	-	-	-	-	-	-	-	-	-	-	-	N/A	N/A	N/A	N/A	N/A	N/A	N/A	N/A	N/A
	○ ความพึงพอใจของบัณฑิต	ร้อยละ	๘๐	✓	-	๘๐	๘๐	-	-	๘๐	✓	-	๘๐	๘๐	-	-	๘๐	✓	-	๘๐	๘๐	-	-	๘๕	✓	-	๘๕	๘๕	-	-	๘๘.๕๗	๘๐.๘๐	๘๑.๘๕	๘๘.๕๗	๘๐.๘๐	๘๑.๘๕	๘๘.๕๗	๘๐.๘๐	๘๑.๘๕	
	○ ความพึงพอใจของผู้รับบริการฝึกอบรม	ร้อยละ	๘๕	-	๘๕	-	-	-	-	๘๕	-	๘๕	-	-	-	-	๘๕	-	๘๕	-	-	-	-	-	๘๕	-	๘๕	-	-	-	-	๙๐.๗๗	๙๐.๕๑	๘๙.๕๔	๙๐.๗๗	๙๐.๕๑	๘๙.๕๔	๙๐.๗๗	๙๐.๕๑	๘๙.๕๔
	○ ความพึงพอใจของหน่วยงานผู้รับบริการการบริการวิชาการ	ร้อยละ	๘๐	-	๘๐	-	-	-	-	๘๐	-	๘๐	-	-	-	-	๘๐	-	๘๐	-	-	-	-	-	๘๐	-	๘๐	-	-	-	-	N/A	N/A	N/A	N/A	N/A	N/A	N/A	N/A	N/A
	○ ความพึงพอใจของอาจารย์ผู้รับบริการการบริการวิชาการ	ร้อยละ	๘๐	-	๘๐	-	-	-	-	๘๐	-	๘๐	-	-	-	-	๘๐	-	๘๐	-	-	-	-	-	๘๐	-	๘๐	-	-	-	-	N/A	N/A	N/A	N/A	N/A	N/A	N/A	N/A	N/A
	○ ความพึงพอใจต่อการบริการเงินของผู้บริจาค	ร้อยละ	๘๐	๘๐	-	๘๐	-	-	-	๘๐	๘๐	-	๘๐	-	-	-	๘๐	๘๐	-	๘๐	-	-	-	-	๘๐	๘๐	-	๘๐	-	-	-	N/A	N/A	N/A	N/A	N/A	N/A	N/A	N/A	N/A
	○ ความพึงพอใจของผู้ใช้บริการ (ผู้จัดงาน ผู้เข้าพื้นที่) ต่อคุณภาพของสถานที่	ร้อยละ	๘๐	๘๐	-	-	-	-	-	๘๐	๘๐	-	-	-	-	-	๘๐	๘๐	-	-	-	-	-	-	๘๐	๘๐	-	-	-	-	-	N/A	N/A	N/A	N/A	N/A	N/A	N/A	N/A	N/A
	○ ความพึงพอใจของผู้ใช้บริการ (ผู้ร่วมงาน) ต่อคุณภาพของสถานที่	ร้อยละ	๘๐	๘๐	-	-	-	-	-	๘๐	๘๐	-	-	-	-	-	๘๐	๘๐	-	-	-	-	-	-	๘๐	๘๐	-	-	-	-	-	N/A	๘๔.๔๐	๘๔.๔๐	๘๔.๔๐	๘๔.๔๐	๘๔.๔๐	๘๔.๔๐	๘๔.๔๐	๘๔.๔๐
○ มีเครื่องมือและเกณฑ์การวัดประสิทธิภาพและประสิทธิผลของทุกกระบวนการ	○ มีจัดทำผังกระบวนการ	กระบวนการ	๓๐	✓	✓	✓	✓	-	-	๔๐	✓	✓	✓	✓	-	-	๔๐	✓	✓	✓	✓	-	-	๔๐	✓	✓	✓	✓	-	-	N/A	N/A	N/A	N/A	N/A	N/A	N/A	N/A	๓๐๐	
	○ มีการพัฒนาเครื่องมือวัด/ตัวชี้วัดประสิทธิภาพและประสิทธิผลของทุก	กระบวนการ	๓๐	✓	✓	✓	✓	-	-	๔๐	✓	✓	✓	✓	-	-	๔๐	✓	✓	✓	✓	-	-	๔๐	✓	✓	✓	✓	-	-	N/A	N/A	N/A	N/A	N/A	N/A	N/A	N/A	N/A	
	○ มีการกำหนดค่าเป้าหมายจากการเทียบเคียงองค์กรที่มีความเป็นเลิศในการปฏิบัติการด้าน	กระบวนการ	๓๐	✓	✓	✓	✓	-	-	๔๐	✓	✓	✓	✓	-	-	๔๐	✓	✓	✓	✓	-	-	๔๐	✓	✓	✓	✓	-	-	N/A	N/A	N/A	N/A	N/A	N/A	N/A	N/A	N/A	
	○ มีการวัดค่าผลการดำเนินงานของกระบวนการ	กระบวนการ	๓๐	✓	✓	✓	✓	-	-	๔๐	✓	✓	✓	✓	-	-	๔๐	✓	✓	✓	✓	-	-	๔๐	✓	✓	✓	✓	-	-	N/A	N/A	N/A	N/A	N/A	N/A	N/A	N/A	N/A	
○ ผลการปฏิบัติที่ดีขึ้น	○ ความพึงพอใจของนักศึกษาต่อหลักสูตรเพิ่มขึ้นกว่ารอบปีที่ผ่านมา	ร้อยละ	๕	๕	-	๕	๕	-	-	๕	๕	-	๕	๕	-	-	๕	๕	-	๕	๕	-	-	๕	๕	-	๕	๕	-	-	N/A	N/A	N/A	N/A	N/A	N/A	N/A	N/A	N/A	
	○ ผลการดำเนินงานของการปฏิบัติการเพิ่มขึ้นกว่าปีที่ผ่านมา	กระบวนการ	-	-	-	-	-	-	-	๓๐	✓	✓	✓	✓	-	-	๔๐	✓	✓	✓	✓	-	-	๔๐	✓	✓	✓	✓	-	✓	N/A	N/A	N/A	N/A	N/A	N/A	N/A	N/A	N/A	
	○ มีการจัดการความรู้เพื่อมุ่งสู่ความเป็นเลิศของทุกหน่วยงาน	กิจกรรม	๑๔	✓	✓	✓	✓	-	✓	๑๖	✓	✓	✓	✓	-	✓	๑๖	✓	✓	✓	✓	-	✓	๑๖	✓	✓	✓	✓	-	✓	N/A	N/A	N/A	N/A	N/A	N/A	N/A	N/A	N/A	
	○ จำนวนผลงานวิจัย R๒R ที่สามารถนำไปใช้เพื่อเพิ่มความเป็นเลิศในการปฏิบัติงานของ	ผลงาน	๒๐	✓	✓	✓	✓	-	✓	๒๐	✓	✓	✓	✓	-	✓	๒๐	✓	✓	✓	✓	-	✓	๒๐	✓	✓	✓	✓	-	✓	N/A	N/A	N/A	N/A	N/A	N/A	N/A	N/A	N/A	

Core - KPI	KPI	หน่วยนับ	เป้าหมาย/ ผู้รับผิดชอบ																								ข้อมูลพื้นฐาน						
			๒๕๖๒							๒๕๖๓							๒๕๖๔							๒๕๕๙									
			I	D	C	Sh	P	T	S	I	D	C	Sh	P	T	S	I	D	C	Sh	P	T	S	I	D	C	Sh	P	T	S	๒๕๕๙	๒๕๖๐	๒๕๖๑
○ มีระบบการติดตามผลการปฏิบัติงานที่มีประสิทธิภาพสูง	○ ระบบการติดตามผลการปฏิบัติงานด้านต่างๆ (Dashboard) ได้รับการพัฒนา	ระบบ	๑	๑	๑	-	-	-	-	๑	๑	๑	-	-	-	๑	๑	๑	-	-	-	๑	๑	๑	-	-	-	N/A	N/A	N/A			
	○ ความพึงพอใจของผู้ใช้ระบบติดตามผลการปฏิบัติงานด้านต่างๆ	ร้อยละ	๗๕	๗๕	-	-	-	-	๗๕	๗๕	-	-	-	-	๗๕	๗๕	-	-	-	-	๗๕	๗๕	-	-	-	-	N/A	N/A	N/A				
○ หน่วยงานมีความเป็นองค์กรที่คล่องตัวในการดำเนินงานมากขึ้น	○ ทุกหน่วยงานมีแผนพัฒนาองค์กรที่มีความคล่องตัว	หน่วยงาน	๑	๑	๑	๑	-	-	-	๑	๑	๑	๑	-	-	-	๑	๑	๑	๑	-	-	-	๑	๑	๑	๑	-	-	N/A	N/A	N/A	
	○ กระบวนการที่สามารถลดขั้นตอนและระยะเวลาดำเนินงานได้	กระบวนการ	๑๐	✓	✓	✓	✓	-	-	๒๐	✓	✓	✓	✓	-	-	๒๐	✓	✓	✓	✓	-	-	๒๐	✓	✓	✓	✓	-	-	N/A	N/A	N/A
	○ จำนวนกระบวนการที่เพิ่มการใช้ระบบดิจิทัลมากขึ้น	กระบวนการ	๒	๒	๒	๒	-	-	-	๒	๒	๒	๒	-	-	-	๒	๒	๒	๒	-	-	-	๒	๒	๒	๒	-	-	N/A	N/A	N/A	
○ คะแนนความโปร่งใสของสถาบันอยู่ในระดับดีมาก	○ ผลการประเมินความโปร่งใส (ITA) ของสถาบัน	ร้อยละ	๘๕	๘๕	๘๕	๘๕	-	-	-	๘๕	๘๕	๘๕	๘๕	-	-	-	๘๕	๘๕	๘๕	๘๕	-	-	-	๘๕	๘๕	๘๕	๘๕	-	-	N/A	๘๕.๑๘	๘๙.๘๙	
○ บุคลากรสายวิชาการมีคุณสมบัติที่เป็นเลิศ	○ สัดส่วนคณาจารย์ที่มีคุณวุฒิปริญญาเอก	ร้อยละ	๙๐	-	-	๙๐	-	-	-	๙๐	-	-	๙๐	-	-	-	๙๐	-	-	๙๐	-	-	-	๙๐	-	-	๙๐	-	-	๙๐.๘๓	๙๕.๒๔	๙๓.๔๗	
	○ สัดส่วนคณาจารย์ที่ดำรงตำแหน่งทางวิชาการ	ร้อยละ	๘๐	-	-	๘๐	-	-	-	๘๐	-	-	๘๐	-	-	-	๘๐	-	-	๘๐	-	-	-	๘๐	-	-	๘๐	-	-	๘๓.๑๑	๘๗.๒๘	๘๓.๒๒	
	○ ความพึงพอใจของนักศึกษาต่ออาจารย์ผู้สอน	ร้อยละ	๙๐	✓	-	๙๐	๙๐	-	-	๙๐	✓	-	๙๐	๙๐	-	-	๙๐	✓	-	๙๐	๙๐	-	-	๙๐	✓	-	๙๐	๙๐	-	-	๘๕.๒๐	๙๐.๔๗	๙๑.๖๗
	○ จำนวนบุคลากรสายวิชาการที่ดำรงตำแหน่งกรรมการในองค์กรระดับประเทศ	คน	๑๕๐	-	-	๑๕๐	-	๑๕๐	-	๑๕๐	-	-	๑๕๐	-	๑๕๐	-	๑๕๐	-	-	๑๕๐	-	๑๕๐	-	๑๕๐	-	-	๑๕๐	-	๑๕๐	N/A	๓๓๘	๑๖๓	
○ บุคลากรสายสนับสนุนมีความเป็นมืออาชีพสูงขึ้น	○ ร้อยละของบุคลากรสายสนับสนุนที่ได้รับการพัฒนาทักษะสู่ความเป็นเลิศ (upskill)	ร้อยละ	๕๐	๕๐	-	-	-	-	๕๐	๕๐	-	-	-	-	๕๐	๕๐	-	-	-	-	-	๕๐	๕๐	-	-	-	-	N/A	N/A	N/A			
	○ ความพึงพอใจของผู้รับบริการต่อบุคลากรสายสนับสนุน	ร้อยละ	๘๐	๘๐	-	๘๐	๘๐	-	-	๘๐	๘๐	-	๘๐	๘๐	-	-	๘๐	๘๐	-	๘๐	๘๐	-	-	๘๕	๘๕	-	๘๕	๘๕	-	-	N/A	N/A	๘๑.๐๐
○ การเพิ่มจำนวนข้อตกลงความร่วมมือกับหน่วยงานภายนอกทั้งในระดับประเทศและระดับนานาชาติ	○ จำนวนข้อตกลงความร่วมมือทั้งระดับประเทศและระดับนานาชาติที่เพิ่มขึ้น	ข้อตกลง	๑๐	✓	✓	✓	-	-	-	๑๐	✓	✓	✓	-	-	-	๑๐	✓	✓	✓	-	-	-	๑๐	✓	✓	✓	-	-	๑๑๔	๑๕๑	๑๒๒	
○ ผู้ใช้งานระบบสารสนเทศมีความพึงพอใจต่อระบบในระดับสูง	○ ความพึงพอใจของผู้บริหารต่อระบบสารสนเทศเพื่อการตัดสินใจของผู้บริหาร	ร้อยละ	๘๐	-	๘๐	-	-	-	๘๐	-	๘๐	-	-	-	๘๐	-	๘๐	-	-	-	-	๘๐	-	๘๐	-	-	-	N/A	N/A	N/A			
	○ ความพึงพอใจของผู้ใช้งานต่อระบบเทคโนโลยีสารสนเทศของสถาบัน	ร้อยละ	๗๕	-	๗๕	-	-	-	๗๕	-	๗๕	-	-	-	๘๐	-	๘๐	-	-	-	-	๘๐	-	๘๐	-	-	-	N/A	๖๕.๕๐	๗๑.๒๕			
○ บัณฑิตและบุคลากรมีความผูกพันสูงต่อสถาบัน	○ ร้อยละของบัณฑิตที่มีความผูกพันต่อสถาบัน	ร้อยละ	๕๐	๕๐	-	๕๐	๕๐	-	-	๕๐	๕๐	-	๕๐	๕๐	-	๕๐	๕๐	-	๕๐	๕๐	-	๕๐	๕๐	-	๕๐	๕๐	-	-	N/A	N/A	N/A		
	○ ความผูกพันของบุคลากรต่อนิตา (ระดับดีมาก)	ร้อยละ	๘๐	๘๐	-	-	-	-	๘๐	๘๐	-	-	-	-	๘๐	๘๐	-	-	-	-	-	๘๐	๘๐	-	-	-	-	N/A	๘๘.๗๐	N/A			
	○ จำนวนโครงการ/กิจกรรมเสริมสร้างวัฒนธรรมองค์กร	กิจกรรม	๒	✓	✓	✓	-	-	-	๒	✓	✓	✓	-	-	-	๒	✓	✓	✓	-	-	-	๒	✓	✓	✓	-	-	N/A	N/A	N/A	

โครงการสนับสนุนแผนกลยุทธ์ ๔ ปี (พ.ศ. ๒๕๖๒ - ๒๕๖๕) สถาบันบัณฑิตพัฒนบริหารศาสตร์

เป้าหมายย่อย	แผนงาน/ โครงการ	จำนวนเงิน ปีงบประมาณ พ.ศ.				แหล่งเงิน	ผู้รับผิดชอบ
		๒๕๖๒	๒๕๖๓	๒๕๖๔	๒๕๖๕		
๑. การพัฒนาผลิตภัณฑ์สู่ผลิตภัณฑ์มูลค่าสูง (High Value Product) [สัดส่วนรายได้ของสถาบันจากผลิตภัณฑ์มูลค่าสูงเพิ่มขึ้น]	- โครงการพัฒนาองค์ความรู้และเพิ่มขีดความสามารถด้านพัฒนบริหารศาสตร์ของสถาบัน (การพัฒนาาระบบสารสนเทศเพื่อสนับสนุนการเรียนการสอนของสถาบัน)	๖,๐๐๐,๐๐๐	๘,๗๑๔,๐๐๐	๙,๑๕๐,๐๐๐	๙,๖๐๗,๕๐๐	เงินแผ่นดิน	สำนักเทคโนโลยีสารสนเทศ
	- โครงการการเป็นนานาชาติ	๕๐๐,๐๐๐	-	-	-	เงินทุนคณะ	คณะบริหารธุรกิจ
	- โครงการจัดตั้งศูนย์ศึกษาวิชาการ	๑๐๐,๐๐๐	-	-	-	เงินทุนคณะ	คณะนิเทศศาสตร์และนวัตกรรมการจัดการ
	- โครงการเปิดหลักสูตรใหม่/ ปรับปรุงหลักสูตร ระดับปริญญาโท/ ปริญญาเอก	๒๐,๐๐๐	-	-	-	เงินทุนคณะ	คณะภาษาและการสื่อสาร
	- โครงการปรับปรุงหลักสูตร	๑๐,๐๐๐	-	๔๐,๐๐๐	๔๐,๐๐๐	เงินทุนคณะ	คณะพัฒนาสังคมและสิ่งแวดล้อม
	- โครงการพัฒนาห้องเรียนอัจฉริยะ (Smart Classroom) สู่การเรียนรู้อย่างเต็มศักยภาพ	-	๕,๐๒๕,๐๐๐	๕,๐๒๕,๐๐๐	๕,๐๒๕,๐๐๐	เงินทุนคณะ	คณะบริหารธุรกิจ
	- โครงการพัฒนาหลักสูตรพันธุ์ใหม่	-	-	-	-	เงินทุนคณะ	คณะสถิติประยุกต์
	- โครงการสร้าง หลักสูตรมหาบัณฑิตทางการจัดการโลจิสติกส์ในลักษณะการให้ปริญญาระหว่างสถาบัน (Joint/Dual - Degree Program) กับมหาวิทยาลัยในประเทศ AEC	-	-	-	-	เงินทุนคณะ	คณะสถิติประยุกต์
	- โครงการสัมมนาประเมินหลักสูตร	-	๕๐,๐๐๐	๕๐,๐๐๐	๕๐,๐๐๐	เงินทุนคณะ	คณะพัฒนาสังคมและสิ่งแวดล้อม
	- โครงการปรับปรุงหลักสูตรปริญญาโท	-	-	๔๐,๐๐๐	๔๐,๐๐๐	เงินอุดหนุนเฉพาะกิจ	คณะพัฒนาสังคมและสิ่งแวดล้อม
	- โครงการส่งเสริมและสนับสนุนด้านประเมินผลหลักสูตร	-	๒๐,๐๐๐	๒๐,๐๐๐	๒๐,๐๐๐	เงินอุดหนุนเฉพาะกิจ	คณะพัฒนาสังคมและสิ่งแวดล้อม
	- โครงการส่งเสริมและสนับสนุนด้านบริหารจัดการ เช่น โครงการปรับปรุงหลักสูตร	-	-	๑๐๐,๐๐๐	๑๐๐,๐๐๐	เงินทุนคณะ	คณะนิเทศศาสตร์และนวัตกรรมการจัดการ
	- โครงการปรับปรุงหลักสูตร	-	-	๑๐๐,๐๐๐	๑๐๐,๐๐๐	เงินทุนคณะ	คณะนิเทศศาสตร์และนวัตกรรมการจัดการ
- โครงการสร้างหลักสูตรร่วมกันภายในสถาบัน Double degree	-	๕๐,๐๐๐	๕๐,๐๐๐	๕๐,๐๐๐	เงินทุนคณะ	คณะนิเทศศาสตร์และนวัตกรรมการจัดการ	

เป้าหมายย่อย	แผนงาน/ โครงการ	จำนวนเงิน ปีงบประมาณ พ.ศ.				แหล่งเงิน	ผู้รับผิดชอบ
		๒๕๖๒	๒๕๖๓	๒๕๖๔	๒๕๖๕		
๑. การพัฒนาผลิตภัณฑ์สู่ผลิตภัณฑ์มูลค่าสูง (High Value Product) [สัดส่วนรายได้ของสถาบันจากผลิตภัณฑ์มูลค่าสูงเพิ่มขึ้น] (ต่อ)	- โครงการสร้างหลักสูตร Double degree กับต่างประเทศ	-	-	-	-	เงินทุนคณะ	วิทยาลัยนานาชาติ
	- โครงการพัฒนาห้องปฏิบัติการคอมพิวเตอร์ เพื่อการเรียนรู้ในยุคดิจิทัล	-	๓๗๕,๐๐๐	-	๔๐๐,๐๐๐	เงินแผ่นดิน	สำนักเทคโนโลยีสารสนเทศ
	- โครงการพัฒนาห้องเรียนอัจฉริยะ (Smart Classroom) แบบ Tradition Classroom สู่การเรียนรู้ อย่างเต็มศักยภาพ	-	๔,๖๓๗,๐๐๐	๕,๐๐๐,๐๐๐	๕,๐๐๐,๐๐๐	เงินแผ่นดิน	สำนักเทคโนโลยีสารสนเทศ
	- โครงการพัฒนาห้องเรียนอัจฉริยะ (Smart Classroom) แบบ Flexible Classroom สู่การเรียนรู้ อย่างเต็มศักยภาพ	-	๙,๔๐๗,๐๐๐	๕,๐๐๐,๐๐๐	๕,๐๐๐,๐๐๐	เงินแผ่นดิน	สำนักเทคโนโลยีสารสนเทศ
	- โครงการพัฒนาห้องเรียนอัจฉริยะ (Smart Classroom) แบบ Co - working space สู่การเรียนรู้ อย่างเต็มศักยภาพ	-	๕,๒๔๖,๐๐๐	-	๕,๕๐๐,๐๐๐	เงินแผ่นดิน	สำนักเทคโนโลยีสารสนเทศ
	- โครงการแปลงไมโครฟิล์มให้อยู่ในรูปดิจิทัล	-	๑,๗๕๐,๐๐๐	๒,๐๐๐,๐๐๐	๒,๐๐๐,๐๐๐	เงินแผ่นดิน	สำนักบรรณสารการพัฒนา
๒. การเพิ่มจำนวนผู้รับบริการ [ผู้รับบริการมีจำนวนเพิ่มขึ้นร้อยละ ๕]	- โครงการพัฒนาและประชาสัมพันธ์หลักสูตรการเรียนการสอน คณะพัฒนาทรัพยากรมนุษย์ (Edventure/ Student Journey)	๘๕๐,๐๐๐	-	-	-	เงินทุนคณะ	คณะพัฒนาทรัพยากรมนุษย์
	- โครงการประเมินผลหลักสูตร	๒๐๐,๐๐๐	-	-	-	เงินทุนคณะ	คณะบริหารธุรกิจ
	- โครงการ Citizenship and Professionalism	๒๐๐,๐๐๐	๒๐๐,๐๐๐	๒๐๐,๐๐๐	๒๐๐,๐๐๐	เงินทุนคณะ	คณะพัฒนาทรัพยากรมนุษย์
	- โครงการประเมินผลหลักสูตร	๕๐,๐๐๐	-	-	-	เงินทุนคณะ	คณะภาษาและการสื่อสาร
	- โครงการส่งเสริมและสนับสนุนด้านประเมินผลหลักสูตร	๒๐,๐๐๐	๒๐,๐๐๐	๒๐,๐๐๐	๒๐,๐๐๐	เงินทุนคณะ	คณะพัฒนาสังคมและสิ่งแวดล้อม
	- การจัดให้บริการทางวิชาการแก่ภาครัฐและเอกชน ผ่านงานวิจัย การให้คำปรึกษา ฯลฯ	-	๑๐๐,๐๐๐	๑๐๐,๐๐๐	๑๐๐,๐๐๐	แหล่งเงินภายนอก	คณะบริหารธุรกิจ
	- โครงการทุนส่งเสริมการแข่งขันทางวิชาการ บริหารธุรกิจ ระดับชาติและนานาชาติ	-	-	-	-	เงินทุนคณะ	คณะบริหารธุรกิจ
	- โครงการส่งเสริมการสอบใบประกอบวิชาชีพ เศรษฐศาสตร์การเงิน	-	-	-	-	งบประมาณหลักสูตร	คณะพัฒนาการเศรษฐกิจ

เป้าหมายย่อย	แผนงาน/ โครงการ	จำนวนเงิน ปีงบประมาณ พ.ศ.				แหล่งเงิน	ผู้รับผิดชอบ
		๒๕๖๒	๒๕๖๓	๒๕๖๔	๒๕๖๕		
๒. การเพิ่มจำนวนผู้รับบริการ [ผู้รับบริการมีจำนวนเพิ่มขึ้นร้อยละ ๕] (ต่อ)	- โครงการขยายผลความร่วมมือภายใต้สถาบันกับหน่วยงานภายนอก	-	-	-	-	เงินทุนคณะ	คณะพัฒนาการเศรษฐกิจ
	- โครงการอบรมเครื่องมือสถิติเพื่อการวิเคราะห์ทางเศรษฐศาสตร์ (ป.เอก)	-	-	-	-	เงินทุนคณะ	คณะพัฒนาการเศรษฐกิจ
	- โครงการ ประเมิน พัฒนาและประชาสัมพันธ์หลักสูตรการเรียนการสอน คณะพัฒนาทรัพยากรมนุษย์	-	๕๐๐,๐๐๐	๕๐๐,๐๐๐	๕๐๐,๐๐๐	เงินทุนคณะ	คณะพัฒนาทรัพยากรมนุษย์
	- โครงการรับนักศึกษาหลักสูตร English Coursework	-	๒,๐๐๐,๐๐๐	๒,๐๐๐,๐๐๐	๒,๐๐๐,๐๐๐	เงินทุนคณะ	คณะนิเทศศาสตร์และนวัตกรรมการจัดการ
	- โครงการทุนส่งเสริมการศึกษา ระดับปริญญาโท/ระดับปริญญาเอก/ โครงการทุนการศึกษา FJA (จาก TrueVisions)	-	๑,๔๗๓,๐๐๐	๑,๗๗๘,๐๐๐	๑,๗๗๘,๐๐๐	งบภาคพิเศษ/ งบประมาณเอก	คณะนิเทศศาสตร์และนวัตกรรมการจัดการ
	- โครงการเชื่อมโยงงานวิจัยของคณาจารย์กับแหล่งทุนต่างๆ	-	๑๔,๔๔๒,๕๖๐	๑๕,๘๘๖,๘๑๖	๑๕,๘๘๖,๘๑๖	กองทุนส่งเสริมและพัฒนางานวิจัย	สำนักวิจัย
	- โครงการพัฒนาห้องเรียนอัจฉริยะ (Smart Classroom) แบบ X Class Design สู่การเรียนรู้อย่าง	-	๕,๘๓๕,๐๐๐	๖,๐๐๐,๐๐๐	๖,๐๐๐,๐๐๐	เงินแผ่นดิน	สำนักเทคโนโลยีสารสนเทศ
	- โครงการการจัดการเรียนการสอนออนไลน์ระบบเปิด MOOC (Massive Open Online Course)	-	-	-	-	เงินรายได้ของสถาบัน	สำนักเทคโนโลยีสารสนเทศ
	- โครงการ Citizenship and Professionalism	-	๔,๗๐๐,๐๐๐	๔,๗๐๐,๐๐๐	๔,๗๐๐,๐๐๐	เงินรายได้ของสถาบัน	กองบริการการศึกษา
	- โครงการจัดงานแนะนำหลักสูตรนอกสถานที่ของสถาบัน	-	๓๐๐,๐๐๐	๓๐๐,๐๐๐	๓๐๐,๐๐๐	เงินรายได้สถาบัน	กองบริการการศึกษา
	- โครงการจัดงานแนะนำหลักสูตรของสถาบัน (NIDA Open House)	-	๔๕๐,๐๐๐	๔๕๐,๐๐๐	๔๕๐,๐๐๐	เงินรายได้สถาบัน	กองบริการการศึกษา
- โครงการเชื่อมโยงงานวิจัยของคณาจารย์กับแหล่งทุนต่างๆ	-	๑,๕๐๐,๐๐๐	-	-	- สกว. วช.	ศูนย์อาเซียนและเอเชียศึกษา	
๓. การเพิ่มแหล่งรายได้ [สัดส่วนของแหล่งรายได้จากเงินบริจาคและบริหารทรัพย์สินที่เพิ่มขึ้น]	- โครงการ Solar rooftop	-	๒๔,๐๐๐,๐๐๐	-	-	เงินแผ่นดิน	กองกลาง

เป้าหมายย่อย	แผนงาน/ โครงการ	จำนวนเงิน ปีงบประมาณ พ.ศ.				แหล่งเงิน	ผู้รับผิดชอบ
		๒๕๖๒	๒๕๖๓	๒๕๖๔	๒๕๖๕		
๓. การเพิ่มแหล่งรายได้ [สัดส่วนของแหล่งรายได้จากเงินบริจาคและบริหารทรัพย์สินที่เพิ่มขึ้น] (ต่อ)	- โครงการศึกษาความเป็นไปได้เพื่อการใช้ประโยชน์พื้นที่เชิงพาณิชย์ที่ อ.บ้านบึง จ.ชลบุรี/ อ.เมือง จ.ลำพูน/ อ.สีคิ้ว จ.นครราชสีมา	-	๑๐๐,๐๐๐	-	-	เงินรายได้	กองกลาง
๑. การได้รับรองมาตรฐานระดับชาติและระดับสากล [จำนวนมาตรฐานสากลที่ได้รับการรับรอง]	- โครงการการขับเคลื่อนสถาบัน เพื่อเพิ่มขีดความสามารถด้านพัฒนบริหารศาสตร์	๕,๐๐๐,๐๐๐	๖,๐๐๐,๐๐๐	-	-	เงินแผ่นดิน	กองแผนงาน
	- โครงการพัฒนาสถาบันสู่การรับรองมาตรฐานการศึกษาในระดับสากล	๑,๕๐๐,๐๐๐	-	-	-	เงินรายได้ของสถาบัน	กองแผนงาน
	- โครงการประกันคุณภาพการศึกษาสู่สากล	๒๐๐,๐๐๐	๑๐๐,๐๐๐	๑๐๐,๐๐๐	๑๐๐,๐๐๐	เงินทุนคณะ	คณะนิติศาสตร์และ นวัตกรรมการจัดการ
	- โครงการประกันคุณภาพการศึกษา	๑๕๐,๐๐๐	-	-	-	เงินทุนคณะ	คณะภาษาและการสื่อสาร
	- โครงการ NIDA SAR Award ปีการศึกษา ๒๕๖๐	๕๘,๐๐๐	-	-	-	เงินรายได้ของสถาบัน	กองแผนงาน
	- โครงการพัฒนางานและสนับสนุนการดำเนินงานที่เกี่ยวข้องกับการประกันคุณภาพการศึกษาตามมาตรฐานสากล	๕๐,๐๐๐	-	-	-	เงินทุนคณะ	คณะรัฐประศาสนศาสตร์
	- โครงการประเมินคุณภาพหลักสูตรนาร่องคณะพัฒนาการเศรษฐกิจตามเกณฑ์ AUN-QA ปี ๒๕๖๒	๕๐,๐๐๐	-	-	-	เงินทุนคณะ	คณะพัฒนาการเศรษฐกิจ
	- โครงการรับรองหลักสูตรสู่มาตรฐานระดับสากล UNWTO	๕๐,๐๐๐	-	-	-	เงินทุนคณะ	คณะกรรมการจัดการการท่องเที่ยว
	- โครงการประกันคุณภาพการศึกษาและพัฒนา	๓๐,๐๐๐	๔๐,๐๐๐	๔๐,๐๐๐	๔๐,๐๐๐	เงินทุนคณะ	คณะนิติศาสตร์
	- โครงการพัฒนาระบบประกันคุณภาพการศึกษา	๑๐,๐๐๐	๑๐,๐๐๐	๑๐,๐๐๐	๑๐,๐๐๐	เงินอุดหนุนเฉพาะกิจ	คณะพัฒนาสังคมและ

เป้าหมายย่อย	แผนงาน/ โครงการ	จำนวนเงิน ปีงบประมาณ พ.ศ.				แหล่งเงิน	ผู้รับผิดชอบ
		๒๕๖๒	๒๕๖๓	๒๕๖๔	๒๕๖๕		
๑. การได้รับรองมาตรฐานระดับชาติและระดับสากล [จำนวนมาตรฐานสากลที่ได้รับการรับรอง] (ต่อ)	- โครงการ (หลัก) พัฒนางานตามมาตรฐานคุณภาพสากลเพื่อสนับสนุนการดำเนินงานด้านประกันคุณภาพการศึกษาภายในตามกรอบ CUPT-QA	-	๕๐,๐๐๐	๕๐,๐๐๐	๕๐,๐๐๐	เงินทุนคณะ	คณะรัฐประศาสนศาสตร์
	- โครงการประกันคุณภาพการศึกษา AACSB	-	๑๐,๐๐๐,๐๐๐	๑๐,๐๐๐,๐๐๐	๑๐,๐๐๐,๐๐๐	เงินทุนคณะ	คณะบริหารธุรกิจ
	- โครงการสนับสนุนการเข้าสู่มาตรฐานสากล	-	๑๕๐,๐๐๐	๑๕๐,๐๐๐	๑๕๐,๐๐๐	เงินแผ่นดิน	คณะพัฒนาสังคมและสิ่งแวดล้อม
	- โครงการบริหารหลักสูตรตามเกณฑ์มาตรฐานสากล	-	๕๐,๐๐๐	๕๐,๐๐๐	๕๐,๐๐๐	เงินทุนคณะ	คณะภาษาและการสื่อสาร
	- โครงการส่งเสริมและสนับสนุนการพัฒนางานตามมาตรฐานคุณภาพสากล	-	๔๐,๐๐๐	๔๐,๐๐๐	๔๐,๐๐๐	เงินทุนคณะ	คณะภาษาและการสื่อสาร
	- โครงการประกันคุณภาพการศึกษาสู่สากล	-	๑๕๐,๐๐๐	๑๕๐,๐๐๐	๑๕๐,๐๐๐	เงินแผ่นดิน	คณะนิเทศศาสตร์และนวัตกรรมจัดการ
	- โครงการเตรียมความพร้อมบุคลากรสู่การปฏิบัติงานหน่วยงานสนับสนุนตามมาตรฐาน ISO ๙๐๐๑	-	๑๕๐,๐๐๐	๑๕๐,๐๐๐	๑๕๐,๐๐๐	เงินแผ่นดิน	สำนักวิจัย
	- โครงการขอรับการรับรองมาตรฐานสากล ISO	-	๒๐๐,๐๐๐	๒๐๐,๐๐๐	๒๐๐,๐๐๐	เงินแผ่นดิน	สำนักเทคโนโลยีสารสนเทศ
	- โครงการรักษาไว้ซึ่งระบบบริหารงานคุณภาพมาตรฐาน ISO ๙๐๐๑:๒๐๑๕	-	๑๕๐,๐๐๐	๑๕๐,๐๐๐	๑๕๐,๐๐๐	เงินแผ่นดิน	สำนักเทคโนโลยีสารสนเทศ
	- โครงการพัฒนาคุณภาพห้องสมุดเข้าสู่มาตรฐานระบบงานคุณภาพ ISO ๙๐๐๑	-	๘๐,๐๐๐	-	-	- เงินแผ่นดิน - เงินรายได้สถาบัน	สำนักบรรณสารการพัฒนา
	- โครงการเตรียมความพร้อมบุคลากรสู่การปฏิบัติงานหน่วยงานสนับสนุนตามมาตรฐาน ISO ๙๐๐๑	-	๑๐๐,๐๐๐	-	-	- เงินแผ่นดิน	กองคลังและพัสดุ
	- โครงการพัฒนาคุณภาพเข้าสู่มาตรฐานระบบบริหารงานคุณภาพ ISO ๙๐๐๑	-	-	๑๐๐,๐๐๐	๑๐๐,๐๐๐	เงินแผ่นดิน	กองคลังและพัสดุ
๒. การมีชื่อเสียงเป็นที่ยอมรับระดับประเทศและสากล [ผลสำรวจการมีชื่อเสียงเป็นที่ยอมรับของนิด้า]	- โครงการประกันคุณภาพการศึกษา	๑๔,๐๐๐,๐๐๐	-	-	-	เงินทุนคณะ	คณะบริหารธุรกิจ

เป้าหมายย่อย	แผนงาน/ โครงการ	จำนวนเงิน ปีงบประมาณ พ.ศ.				แหล่งเงิน	ผู้รับผิดชอบ
		๒๕๖๒	๒๕๖๓	๒๕๖๔	๒๕๖๕		
๒. การมีชื่อเสียงเป็นที่ยอมรับระดับประเทศ และสากล [ผลสำรวจการมีชื่อเสียงเป็นที่ยอมรับของนิด้า] (ต่อ)	- โครงการการประชาสัมพันธ์องค์ความรู้ด้านพัฒนบริหารศาสตร์	๕,๗๐๐,๐๐๐	-	-	-	เงินแผ่นดิน	กลุ่มงานสื่อสารองค์การและ กิจกรรมเพื่อสังคม กองงาน ผู้บริหาร
	- รางวัลผลงานวิจัยที่ได้รับการตีพิมพ์ในวารสารระดับนานาชาติ	๒,๑๗๐,๐๐๐	-	-	-	เงินกองทุนส่งเสริม และพัฒนางานวิจัย	สำนักวิจัย
	- โครงการสัมมนาวิชาการระดับนานาชาติ	๒,๐๐๐,๐๐๐	๒,๐๐๐,๐๐๐	๒,๐๐๐,๐๐๐	๒,๐๐๐,๐๐๐	เงินทุนคณะ	คณะบริหารธุรกิจ
	- โครงการการออกแบบคลาสแบบออนไลน์	๒,๐๐๐,๐๐๐	-	-	-	เงินทุนคณะ	คณะบริหารธุรกิจ
	- โครงการการจัดประชุมวิชาการระดับนานาชาติ	๑,๐๐๐,๐๐๐	-	-	-	เงินแผ่นดิน	สำนักวิจัย
	- โครงการพัฒนาระดับปริญญาโทเพื่อก้าวสู่ความเป็นสากล	๙๖๓,๐๐๐	-	-	-	เงินทุนคณะ	คณะบริหารธุรกิจ
	- โครงการการจัดประชุมวิชาการในวันสถาปนาสถาบัน	๘๐๐,๐๐๐	-	-	-	เงินแผ่นดิน	สำนักวิจัย
	- โครงการจัดงาน Home Coming Day	๖๐๐,๐๐๐	-	-	-	เงินทุนคณะ	คณะบริหารธุรกิจ
	- โครงการประกวดวิทยานิพนธ์ระดับบัณฑิตศึกษา	๖๐๐,๐๐๐	๘๐๐,๐๐๐	๘๐๐,๐๐๐	๘๐๐,๐๐๐	เงินรายได้ของสถาบัน	กองบริการการศึกษา
	- โครงการการจัดประชุมสัมมนากรณีศึกษาระดับ	๔๗๙,๓๐๐	๑,๐๐๐,๐๐๐	๑,๐๐๐,๐๐๐	๑,๐๐๐,๐๐๐	เงินแผ่นดิน	สำนักวิจัย
	- โครงการจัดทำวารสารวิชาการของคณะ	๓๑๐,๐๐๐	๖๐,๐๐๐	๖๐,๐๐๐	๖๐,๐๐๐	เงินทุนคณะ	คณะสถิติประยุกต์
	- โครงการประชุมนานาชาติ (AHRD ๒๐๑๘)	๓๐๐,๐๐๐	-	-	-	เงินทุนคณะ	คณะพัฒนาทรัพยากรมนุษย์
	- โครงการตำราและเอกสารวิชาการของคณะ	๒๕๐,๐๐๐	๑๗๐,๐๐๐	๑๗๐,๐๐๐	๑๗๐,๐๐๐	เงินทุนคณะ	คณะบริหารการพัฒนา
	- โครงการจัดทำทวิเคราะห์ทางเศรษฐกิจเผยแพร่ต่อ สาธารณะ	๒๓๐,๐๐๐	-	-	-	เงินทุนคณะ	คณะพัฒนาการเศรษฐกิจ
	- โครงการตำราและเอกสารวิชาการของคณะ	๒๐๐,๐๐๐	-	-	-	เงินทุนคณะ	คณะรัฐประศาสนศาสตร์
	๒๐๐,๐๐๐	-	-	-	เงินทุนคณะ	คณะบริหารธุรกิจ	
	๑๗๐,๐๐๐	-	-	-	เงินทุนคณะ	คณะพัฒนาสังคมและ สิ่งแวดล้อม	
	๑๐๐,๐๐๐	-	-	-	เงินทุนคณะ	คณะพัฒนาการเศรษฐกิจ	
	๘๐,๐๐๐	-	-	-	เงินทุนคณะ	คณะภาษาและการสื่อสาร	

เป้าหมายย่อย	แผนงาน/ โครงการ	จำนวนเงิน ปีงบประมาณ พ.ศ.				แหล่งเงิน	ผู้รับผิดชอบ
		๒๕๖๒	๒๕๖๓	๒๕๖๔	๒๕๖๕		
๒. การมีชื่อเสียงเป็นที่ยอมรับระดับประเทศ และสากล [ผลสำรวจการมีชื่อเสียงเป็นที่ยอมรับของนิด้า] (ต่อ)	- โครงการจัดทำ "วารสารการพัฒนาทรัพยากรมนุษย์ และองค์การ" (NIDA Human Resource and Organizational Development Journal หรือ NIDA HROD Journal)	๒๐๐,๐๐๐	๒๐๐,๐๐๐	๒๐๐,๐๐๐	๒๐๐,๐๐๐	เงินทุนคณะ	คณะพัฒนาทรัพยากรมนุษย์
	- โครงการ HRD Intelligence and HRD Research Day	๒๐๐,๐๐๐	-	-	-	เงินทุนคณะ	คณะพัฒนาทรัพยากรมนุษย์
	- โครงการ HROD TALK ร่วมกับสื่อ Theory and	๒๐๐,๐๐๐	-	-	-	เงินทุนคณะ	คณะพัฒนาทรัพยากรมนุษย์
	- โครงการจัดทำวารสารนิเทศศาสตร์และนวัตกรรม	๒๐๐,๐๐๐	๒๐๐,๐๐๐	๒๐๐,๐๐๐	๒๐๐,๐๐๐	เงินทุนคณะ	คณะนิเทศศาสตร์และนวัตกรรมจัดการ
	- โครงการจัดประชุมวิชาการนานาชาติ	๒๐๐,๐๐๐	-	-	-	เงินทุนคณะ	คณะนิเทศศาสตร์และนวัตกรรมจัดการ
	- โครงการจัดประชุมและสัมมนาทางวิชาการ	๒๐๐,๐๐๐	๒๐๐,๐๐๐	๒๐๐,๐๐๐	๒๐๐,๐๐๐	เงินรายได้ของสถาบัน	งานสภาคณาจารย์
	- ทุนรางวัลค้นคว้าในวิทยาการงานวิจัยที่ดำเนินการ	๒๐๐,๐๐๐	-	-	-	เงินกองทุนส่งเสริม	สำนักวิจัย
	- โครงการอุดหนุนกิจกรรมวิชาการ	๑๕๐,๐๐๐	-	-	-	เงินทุนคณะ	คณะสถิติประยุกต์
	- โครงการประชุมวิชาการระดับชาติ/นานาชาติ	๑๕๐,๐๐๐	-	-	-	เงินทุนคณะ	คณะกรรมการจัดการท่องเที่ยว
	- โครงการจัดทำวารสารวิชาการระดับชาติ/ นานาชาติ	๑๕๐,๐๐๐	-	-	-	เงินทุนคณะ	คณะกรรมการจัดการท่องเที่ยว
	- โครงการ Home Coming Day	๑๒๐,๐๐๐	-	-	-	เงินทุนคณะ	คณะบริหารการพัฒนา
	- โครงการจัดประชุมวิชาการระดับชาติของนักเศรษฐศาสตร์	๑๐๐,๐๐๐	-	-	-	เงินทุนคณะ	คณะพัฒนาการเศรษฐกิจ
	- โครงการจัดประชุมวิชาการระดับนานาชาติด้านสิ่งแวดล้อม	๑๐๐,๐๐๐	๑๐๐,๐๐๐	๑๐๐,๐๐๐	๑๐๐,๐๐๐	เงินทุนคณะ	คณะบริหารการพัฒนาสิ่งแวดล้อม
	- โครงการประชุมวิชาการทางพัฒนาสังคมและยุทธศาสตร์การบริหารระดับชาติ	๘๐,๐๐๐	๘๐,๐๐๐	๘๐,๐๐๐	๘๐,๐๐๐	เงินทุนคณะ	คณะพัฒนาสังคมและสิ่งแวดล้อม
	- โครงการจัดทำวารสาร เอกสารทางวิชาการ และวารสารบัณฑิต	๘๐,๐๐๐	-	-	-	เงินทุนคณะ	คณะนิติศาสตร์
	- โครงการประชุมวิชาการระดับนานาชาติ	๘๐,๐๐๐	๑๐๐,๐๐๐	๑๐๐,๐๐๐	๑๐๐,๐๐๐	เงินทุนคณะ	คณะนิติศาสตร์

เป้าหมายย่อย	แผนงาน/ โครงการ	จำนวนเงิน ปีงบประมาณ พ.ศ.				แหล่งเงิน	ผู้รับผิดชอบ
		๒๕๖๒	๒๕๖๓	๒๕๖๔	๒๕๖๕		
๒. การมีชื่อเสียงเป็นที่ยอมรับระดับประเทศและสากล [ผลสำรวจการมีชื่อเสียงเป็นที่ยอมรับของนิด้า] (ต่อ)	- ทูรรางวัลคันทันในวิทยาการการส่งบทความวิจัยเพื่อรับการพิจารณาตีพิมพ์ในวารสารระดับนานาชาติ	๖๐,๐๐๐	-	-	-	เงินกองทุนส่งเสริมและพัฒนางานวิจัย	สำนักวิจัย
	- โครงการประชุมวิชาการทางด้านรัฐประศาสนศาสตร์	๕๐,๐๐๐	-	-	-	เงินทุนคณะ	คณะรัฐประศาสนศาสตร์
	- โครงการ Home Coming Day	๕๐,๐๐๐	-	-	-	เงินทุนคณะ	คณะพัฒนาสังคมและสิ่งแวดล้อม
	- โครงการประชุมวิชาการระดับชาติ	๕๐,๐๐๐	๗๐,๐๐๐	๗๐,๐๐๐	๗๐,๐๐๐	เงินทุนคณะ	คณะนิติศาสตร์
	- โครงการ NIDA Research Excellence Forum	๕๐,๐๐๐	๕๐,๐๐๐	๕๐,๐๐๐	๕๐,๐๐๐	เงินรายได้ของสถาบัน	สำนักวิจัย
	- ทูรรางวัลคันทันในวิทยาการการเผยแพร่บทความ	๕๐,๐๐๐	-	-	-	เงินกองทุนส่งเสริม	สำนักวิจัย
	- โครงการผู้บริหารนิด้าพบนักศึกษาเก่า (๔ ภาค)	๕๐,๐๐๐	-	-	-	เงินกองทุนนิด้าพัฒนา	กลุ่มงานสื่อสารองค์การและกิจกรรมเพื่อสังคม กองงานผู้บริหาร
	- โครงการจัดเวที NIDA team Forum	๓๐,๐๐๐	๓๐,๐๐๐	๓๐,๐๐๐	๓๐,๐๐๐	เงินรายได้ของสถาบัน	งานสภาคณาจารย์
	- โครงการพัฒนาสังคมร่วมกับสมาคมศิษย์เก่าคณะพัฒนาสังคมและสิ่งแวดล้อม	๒๐,๐๐๐	๓๐,๐๐๐	๓๐,๐๐๐	๓๐,๐๐๐	เงินทุนคณะ	คณะพัฒนาสังคมและสิ่งแวดล้อม
	- โครงการความร่วมมือกับสมาคมศิษย์เก่า	๒๐,๐๐๐	-	-	-	เงินทุนคณะ	คณะนิติศาสตร์
	- โครงการเผยแพร่ผลงานวิจัยร่วมกับสำนักงานคณะกรรมการวิจัยแห่งชาติและสำนักงานคณะกรรมการการอุดมศึกษา	๒๐,๐๐๐	๑๐๐,๐๐๐	๑๐๐,๐๐๐	๑๐๐,๐๐๐	เงินรายได้ของสถาบัน	สำนักวิจัย
	- โครงการสานสัมพันธ์นิตินิทัศน์	๑๐,๐๐๐	๕๐,๐๐๐	๕๐,๐๐๐	๕๐,๐๐๐	เงินทุนคณะ	คณะนิติศาสตร์
	- โครงการจัดประชุมใหญ่สามัญประจำปี (ย้ายไปยุทธศาสตร์ ๔)	๑๐,๐๐๐	๑๐,๐๐๐	๑๐,๐๐๐	๑๐,๐๐๐	เงินรายได้ของสถาบัน	งานสภาคณาจารย์
	- โครงการสัมมนาวิชาการระดับชาติ/นานาชาติ	-	๖,๐๐๐,๐๐๐	๖,๐๐๐,๐๐๐	๖,๐๐๐,๐๐๐	เงินทุนคณะ	๑๑ คณะ ๑ วิทยาลัย ศูนย์ต่างๆ
	- โครงการ Home Coming	-	๒๔๐,๐๐๐	๒๔๐,๐๐๐	๒๔๐,๐๐๐	เงินทุนคณะ	๑๑ คณะ ๑ วิทยาลัย
- โครงการวิจัยร่วมกับศาสตราจารย์อาคันตุกะ (Distinguished Visiting Professor)	-	-	-	-	เงินทุนคณะ	คณะบริหารธุรกิจ	

เป้าหมายย่อย	แผนงาน/ โครงการ	จำนวนเงิน ปีงบประมาณ พ.ศ.				แหล่งเงิน	ผู้รับผิดชอบ
		๒๕๖๒	๒๕๖๓	๒๕๖๔	๒๕๖๕		
๒. การมีชื่อเสียงเป็นที่ยอมรับระดับประเทศ และสากล [ผลสำรวจการมีชื่อเสียงเป็นที่ยอมรับของนิด้า] (ต่อ)	- โครงการจัดสรรทุนสนับสนุนการวิจัยเพื่อสร้างผลงานวิชาการ (Research grant)	-	-	-	-	เงินทุนคณะ	คณะบริหารธุรกิจ
	- โครงการขับเคลื่อนการตีพิมพ์เผยแพร่ผลงานวิจัยบนฐานข้อมูลระดับนานาชาติ	-	-	-	-	เงินทุนคณะ	คณะพัฒนาการเศรษฐกิจ
	- โครงการส่งเสริมคุณภาพผลงานวิชาการค้นคว้าอิสระและวิทยานิพนธ์	-	-	-	-	เงินทุนคณะ	คณะพัฒนาการเศรษฐกิจ
	- โครงการส่งเสริมการแสดงความคิดเห็นประเด็นสาธารณะทางสื่อออนไลน์	-	-	-	-	เงินทุนคณะ	คณะพัฒนาการเศรษฐกิจ
	- โครงการอบรมการเขียนบทความวิชาการเพื่อการตีพิมพ์	-	๔๐,๐๐๐	๔๐,๐๐๐	๔๐,๐๐๐	เงินทุนคณะ	คณะภาษาและการสื่อสาร
	- โครงการส่งเสริมให้คณาจารย์ทำงานวิจัยร่วมกับผู้เชี่ยวชาญในต่างประเทศ	-	๔๐๐,๐๐๐	๖๕๐,๐๐๐	๖๕๐,๐๐๐	เงินทุนคณะ/ งบประมาณสถาบัน (สำนักวิจัย)	คณะภาษาและการสื่อสาร/ คณะกรรมการ ท่องเที่ยว/ วิทยาลัย นานาชาติ/ คณะนิเทศ ศาสตร์และนวัตกรรมการ จัดการ
	- โครงการสนับสนุนการสร้างและเผยแพร่องค์ความรู้และผลงานวิจัยของคณะ	-	๑๐๐,๐๐๐	๑๐๐,๐๐๐	๑๐๐,๐๐๐	เงินทุนคณะ	คณะพัฒนาทรัพยากรมนุษย์
	- โครงการขอทุนสนับสนุนจากงบประมาณแผ่นดินและงบประมาณมุ่งเป้า	-	๓,๐๐๐,๐๐๐	๓,๐๐๐,๐๐๐	๓,๐๐๐,๐๐๐	เงินแผ่นดิน	คณะบริหารการพัฒนา สิ่งแวดล้อม
	- โครงการขอทุนสนับสนุนภายนอกเพื่อทำวิจัยร่วมระหว่างอาจารย์และนักศึกษา	-	๒๐๐,๐๐๐	๒๐๐,๐๐๐	๒๐๐,๐๐๐	เงินแผ่นดิน	คณะบริหารการพัฒนา สิ่งแวดล้อม
	- โครงการ ICADA	-	๑,๐๐๐,๐๐๐	๑,๐๐๐,๐๐๐	๑,๐๐๐,๐๐๐	เงินแผ่นดิน	สำนักวิจัย
	- โครงการสัมมนากรณีศึกษา	-	๑,๐๐๐,๐๐๐	๑,๐๐๐,๐๐๐	๑,๐๐๐,๐๐๐	เงินแผ่นดิน	สำนักวิจัย
	- โครงการสัมมนาวิชาการระดับชาติ	-	๑,๐๐๐,๐๐๐	๑,๐๐๐,๐๐๐	๑,๐๐๐,๐๐๐	เงินแผ่นดิน	สำนักวิจัย
- ทุนการเขียนเอกสารวิชาการ	-	๒๕๗,๗๓๐	๒๘๓,๕๐๓	๒๘๓,๕๐๓	กองทุนส่งเสริม งานวิจัย	สำนักวิจัย	

เป้าหมายย่อย	แผนงาน/ โครงการ	จำนวนเงิน ปีงบประมาณ พ.ศ.				แหล่งเงิน	ผู้รับผิดชอบ
		๒๕๖๒	๒๕๖๓	๒๕๖๔	๒๕๖๕		
๒. การมีชื่อเสียงเป็นที่ยอมรับระดับประเทศและสากล [ผลสำรวจการมีชื่อเสียงเป็นที่ยอมรับของนิด้า] (ต่อ)	- โครงการบรรยายพิเศษ "Academic Writing for Publication and Anti-Plagiarism Training"	-	๔๘,๔๐๐	๕๓,๒๔๐	๕๓,๒๔๐	กองทุนวารสาร พัฒนบริหารศาสตร์	สำนักวิจัย
	- โครงการบรรยายพิเศษ “การเขียนบทความเพื่อตีพิมพ์ในวารสาร”	-	๓๖,๓๐๐	๓๙,๙๓๐	๓๙,๙๓๐	กองทุนวารสาร พัฒนบริหารศาสตร์	สำนักวิจัย
๓. การมีผลผลิตที่สร้างผลกระทบต่อสังคม	- โครงการบริการวิชาการแก่สังคม	๓๐,๐๓๗,๕๐๐	๕๐,๖๘๒,๙๐๐	๖๐,๐๐๐,๐๐๐	๖๖,๐๐๐,๐๐๐	เงินแผ่นดิน	๑๑ คณะ ๑ วิทยาลัย / สำนักสิทธิพัฒนา
	- โครงการทุนส่งเสริมการศึกษาประเภทที่ 1 (Full Scholarships) ระดับปริญญาเอก	๑๐,๐๐๐,๐๐๐	๒,๗๓๐,๐๐๐	๒,๗๓๐,๐๐๐	๒,๗๓๐,๐๐๐	เงินรายได้ของสถาบัน	กองบริการการศึกษา
	- โครงการทุนส่งเสริมการศึกษาประเภทที่ 1 (Full Scholarships) ระดับปริญญาโท		๑๐,๙๐๐,๐๐๐	๑๐,๙๐๐,๐๐๐	๑๐,๙๐๐,๐๐๐	เงินรายได้ของสถาบัน	กองบริการการศึกษา
	- โครงการทุนการศึกษาสำหรับนักศึกษาต่างชาติ		๔,๗๐๐,๐๐๐	๔,๗๐๐,๐๐๐	๔,๗๐๐,๐๐๐	เงินรายได้ของสถาบัน	กองบริการการศึกษา
	- โครงการพัฒนาศักยภาพผู้บริหารยุทธศาสตร์ระดับกลาง	๗,๕๐๐,๐๐๐	-	-	-	เงินแผ่นดิน	กองงานผู้บริหาร
	- โครงการแผนงานวิจัยการพัฒนานโยบายการจัดการการท่องเที่ยวชุมชนเชิงส่งเสริมสุขภาพในการรองรับการฟื้นฟูกิจกรรมของนักท่องเที่ยวกลุ่มผู้สูงอายุวัยรายได้ดีเพื่อสร้างความมั่นคงทางเศรษฐกิจและความเข้มแข็งด้านสังคมอย่างยั่งยืน	๗,๒๓๐,๓๐๐	-	-	-	เงินแผ่นดิน	คณะกรรมการจัดการการท่องเที่ยว
	- โครงการแผนงานวิจัยข้อเสนอเชิงนโยบายในการปรับตำแหน่งภาพลักษณ์บริการท่องเที่ยวกลุ่มคุณภาพประเภทเรือยอร์ช เพื่อรองรับการพัฒนาประเทศไทยอย่างยั่งยืนในกลุ่มอุตสาหกรรมเป้าหมายที่ผลักดันการเจริญเติบโตทางเศรษฐกิจใหม่ของประเทศไทย S Curve	๖,๒๒๒,๔๐๐	-	-	-	เงินแผ่นดิน	คณะกรรมการจัดการการท่องเที่ยว
- โครงการการสร้าง Web และ Mobile Application สำหรับชาวนาเพื่อการตรวจสอบการจำแนกเมล็ดพันธุ์ข้าวออกจากข้าววัชพืชด้วยการประมวลผลภาพถ่ายสำหรับชาวนา	๕,๒๘๓,๙๐๐	-	-	-	เงินแผ่นดิน	คณะสถิติประยุกต์	

เป้าหมายย่อย	แผนงาน/ โครงการ	จำนวนเงิน ปีงบประมาณ พ.ศ.				แหล่งเงิน	ผู้รับผิดชอบ
		๒๕๖๒	๒๕๖๓	๒๕๖๔	๒๕๖๕		
๓. การมีผลผลิตที่สร้างผลกระทบต่อสังคม (ต่อ)	- โครงการการพัฒนาศักยภาพข้าราชการและพนักงานส่วนท้องถิ่นระดับบริหาร	๕,๐๐๐,๐๐๐	-	-	-	เงินแผ่นดิน	กองงานผู้บริหาร
	- โครงการระบบการจัดการการวางแผนการจัดการเส้นทางท่องเที่ยวเชิงสุขภาพและกีฬาแก่ผู้ประกอบการท่องเที่ยว SME เพื่อกระตุ้นนักท่องเที่ยวคุณภาพสูงในกลุ่มจังหวัดแอคทีฟ ปีช	๔,๘๐๐,๐๐๐	-	-	-	เงินแผ่นดิน	คณะกรรมการจัดการการท่องเที่ยว
	- โครงการแผนงานวิจัยข้อเสนอเชิงนโยบายการสร้างความสามารถในการแข่งขันของการท่องเที่ยวเชิงส่งเสริมสุขภาพด้านอาหารวิถีไทยสำหรับการบริการนักท่องเที่ยวกลุ่มมูลค่าสูงตามกรอบประเทศไทย ๔.๐	๔,๑๖๙,๕๐๐	-	-	-	เงินแผ่นดิน	คณะกรรมการจัดการการท่องเที่ยว
	- โครงการการส่งเสริมการตลาดดิจิทัลสำหรับการท่องเที่ยวเชิงสุขภาพโรงพยาบาลส่งเสริมและสนับสนุนการแพทย์แผนไทยเพื่อกระตุ้นตลาดนักท่องเที่ยวคุณภาพสูงชาวเอเชียและยุโรป	๔,๐๐๐,๐๐๐	-	-	-	เงินแผ่นดิน	คณะกรรมการจัดการการท่องเที่ยว
	- โครงการการจัดทำดัชนีกรอบความคิด (Mindset) ทักษะ (Skills) และพฤติกรรม (Behavior) เพื่อการรังสรรค์นวัตกรรมของกลุ่มคนวัยทำงานในวิสาหกิจขนาดกลางและขนาดย่อมของไทย	๓,๘๓๐,๘๐๐	-	-	-	เงินแผ่นดิน	คณะพัฒนาทรัพยากรมนุษย์
	- โครงการรูปแบบการจัดการตลาดดิจิทัลเพื่อส่งเสริมการท่องเที่ยวเชิงกีฬามวยไทยแก่กลุ่มนักท่องเที่ยวรักสุขภาพชาวต่างชาติ	๓,๗๖๐,๐๐๐	-	-	-	เงินแผ่นดิน	คณะกรรมการจัดการการท่องเที่ยว
	- โครงการการพัฒนาประสิทธิภาพการบริหารจัดการศูนย์อำนวยความสะดวกป้องกันและปราบปรามยาเสพติดจังหวัด (ศอ. ปส. จ.)	๓,๐๐๐,๐๐๐	-	-	-	เงินแผ่นดิน	คณะรัฐประศาสนศาสตร์
	- โครงการศึกษาจัดทำผังยุทธศาสตร์การพัฒนาศักยภาพชุมชนเมืองท่องเที่ยวหลากหลายประเภทด้วยแนวทางการสัญจรอัจฉริยะ ในเขตระเบียงเศรษฐกิจตะวันออก	๒,๔๗๗,๐๐๐	-	-	-	เงินแผ่นดิน	คณะบริหารการพัฒนาสิ่งแวดล้อม

เป้าหมายย่อย	แผนงาน/ โครงการ	จำนวนเงิน ปีงบประมาณ พ.ศ.				แหล่งเงิน	ผู้รับผิดชอบ
		๒๕๖๒	๒๕๖๓	๒๕๖๔	๒๕๖๕		
๓. การมีผลผลิตที่สร้างผลกระทบสูงต่อสังคม (ต่อ)	- โครงการการพัฒนาและสร้างความเข้มแข็งของระบบเศรษฐกิจฐานรากของชุมชนด้วยกลไกและระบบกฎหมายทรัพย์สินทางปัญญา	๒,๒๒๒,๔๐๐	-	-	-	- เงินแผ่นดิน	คณะนิติศาสตร์
	- โครงการความต้องการแรงงานต่างด้าวชั่วคราวหรือตามฤดูกาลในภาคการเกษตร	๒,๑๒๙,๗๐๐	-	-	-	- เงินแผ่นดิน	สำนักวิจัย
	- โครงการศึกษาศักยภาพชุมชนด้านสมาร์เทคโนโลยีการท่องเที่ยวเพื่อประเมินและพัฒนาศักยภาพชุมชนด้านดิจิทัลที่จำเป็นเพื่อวางแผนยุทธศาสตร์การพัฒนาและการจัดการการท่องเที่ยวโดยชุมชนภายในท้องถิ่นตามนโยบายรัฐบาล ๔.๐ ในเขตระเบียงเศรษฐกิจตะวันออก	๒,๑๑๒,๐๐๐	-	-	-	- เงินแผ่นดิน	คณะกรรมการจัดการการท่องเที่ยว
	- โครงการการจัดการองค์ความรู้เพื่อสร้างสรรค์นวัตกรรมและส่งเสริมความยั่งยืนของธุรกิจเทคโนโลยีสตาร์ทอัพสัญชาติไทยในศตวรรษที่ ๒๑	๒,๐๒๙,๙๐๐	-	-	-	- เงินแผ่นดิน	คณะนิติศาสตร์และนวัตกรรมจัดการ
	- โครงการพัฒนาธรรมาภิบาลดิจิทัลเพื่อเพิ่มศักยภาพชุมชนและส่งเสริมบทบาทเครือข่ายประชารัฐสู่ธรรมาภิบาลการท่องเที่ยวในเขตพื้นที่ระยองเศรษฐกิจตะวันออก	๒,๐๐๐,๐๐๐	-	-	-	- เงินแผ่นดิน	คณะนิติศาสตร์
	- โครงการสำรวจความต้องการและสมรรถนะของบุคลากรด้านการวิเคราะห์ธุรกิจและวิทยาการข้อมูล: การวิเคราะห์ช่องว่างและการจัดทำแผนแม่บทเพื่อการพัฒนาศักยภาพสำหรับ Thailand ๔.๐	๑,๙๑๒,๕๐๐	-	-	-	- เงินแผ่นดิน	คณะสถิติประยุกต์
	- โครงการการศึกษาศักยภาพการใช้สื่อดิจิทัลของบุคลากรด้านการสื่อสารและเทคโนโลยีเพื่อรองรับประเทศไทย ๔.๐	๑,๗๖๖,๑๐๐	-	-	-	- เงินแผ่นดิน	คณะนิติศาสตร์และนวัตกรรมจัดการ
	- โครงการบทบาทองค์กรเอกชนที่มีผลต่อการขยายการลงทุนด้านโครงสร้างพื้นฐานทั้งทางบกและทางน้ำของจีน ตามนโยบาย "จีนลงใต้" : บริบทการศึกษาการลงทุนด้านโครงสร้างพื้นฐานจีนใน สปป. ลาว และประเทศกัมพูชาผลกระทบต่อไทย	๑,๖๗๑,๙๐๐	-	-	-	- เงินแผ่นดิน	ศูนย์อาเซียนและเอเชียศึกษา

เป้าหมายย่อย	แผนงาน/ โครงการ	จำนวนเงิน ปีงบประมาณ พ.ศ.				แหล่งเงิน	ผู้รับผิดชอบ	
		๒๕๖๒	๒๕๖๓	๒๕๖๔	๒๕๖๕			
๓. การมีผลผลิตที่สร้างผลกระทบสูงต่อสังคม (ต่อ)	- โครงการบทบาทองค์กรเอกชนที่มีผลต่อการขยายการลงทุนด้านโครงสร้างพื้นฐานทั้งทางบกและทางน้ำของจีน ตามนโยบาย "จีนลงใต้" : บริบทศึกษาผลกระทบต่อไทยในการลงทุนด้านโครงสร้างพื้นฐานจีน-เมียนมาร์	๑,๖๗๑,๙๐๐	-	-	-	-	เงินแผ่นดิน	ศูนย์อาเซียนและเอเชียศึกษา
	- โครงการบทบาทองค์กรเอกชนที่มีผลต่อการขยายการลงทุนด้านโครงสร้างพื้นฐานทั้งทางบกและทางน้ำของจีน ตามนโยบาย "จีนลงใต้" : บริบทศึกษาผลกระทบต่อไทยในการลงทุนด้านโครงสร้างพื้นฐานจีน-เวียดนาม	๑,๖๗๑,๙๐๐	-	-	-	-	เงินแผ่นดิน	ศูนย์อาเซียนและเอเชียศึกษา
	- โครงการแนวทางการสร้างขีดความสามารถในการแข่งขันด้านการภาพลักษณ์จุดหมายปลายทางด้านการท่องเที่ยวเชิงอาหารของประเทศไทย	๑,๖๑๗,๘๐๐	-	-	-	-	เงินแผ่นดิน	คณะกรรมการการท่องเที่ยว
	- โครงการแนวทางการจัดการท่าเรือสำราญของประเทศไทยโดยเปรียบเทียบกับท่าเรือที่เป็นมาตรฐาน	๑,๕๒๐,๐๐๐	-	-	-	-	เงินแผ่นดิน	คณะกรรมการการท่องเที่ยว
	- โครงการการพัฒนาศักยภาพและปลูกฝังวินัยทางการเงินเพื่อความพอเพียงให้แก่เยาวชนระดับมัธยมศึกษา	๑,๕๐๐,๐๐๐	-	-	-	-	เงินแผ่นดิน	คณะพัฒนาการเศรษฐกิจ
	- โครงการการยกระดับผลิตภาพแรงงานไทย เพื่อตอบโจทย์การเข้าสู่การเป็นประเทศไทย ๔.๐ Thailand ๔.๐)	๑,๕๐๐,๐๐๐	-	-	-	-	เงินแผ่นดิน	คณะพัฒนาการเศรษฐกิจ
	- โครงการค่ายเยาวชน "การท่องเที่ยวเชิงสร้างสรรค์"	๑,๕๐๐,๐๐๐	-	-	-	-	เงินแผ่นดิน	กลุ่มงานกิจการนานาชาติ กองงานผู้บริหาร
	- โครงการความร่วมมือระหว่างองค์กรปกครองส่วนท้องถิ่นและภาคเอกชนในการจัดทำบริการสาธารณะด้านการคมนาคมขนส่งระบบรางเพื่อการพัฒนาท้องถิ่นอย่างยั่งยืน	๑,๔๙๕,๒๐๐	-	-	-	-	เงินแผ่นดิน	คณะนิติศาสตร์

เป้าหมายย่อย	แผนงาน/ โครงการ	จำนวนเงิน ปีงบประมาณ พ.ศ.				แหล่งเงิน	ผู้รับผิดชอบ	
		๒๕๖๒	๒๕๖๓	๒๕๖๔	๒๕๖๕			
๓. การมีผลผลิตที่สร้างผลกระทบต่อสังคม (ต่อ)	- โครงการส่งเสริมและพัฒนาบุคลากรสาย อาชีวศึกษาด้านการท่องเที่ยวและภาคบริการ ของพื้นที่ ชายแดน ไทย-กัมพูชา เขตชายแดนติดต่อจังหวัด อุบลราชธานีและศรีสะเกษ เพื่อการท่องเที่ยวที่แข่งขัน ได้อย่างมั่นคง มั่งคั่ง ยั่งยืน	๑,๔๘๖,๒๐๐	-	-	-	-	เงินแผ่นดิน	ศูนย์อาเซียนและเอเชียศึกษา
	- โครงการส่งเสริมและพัฒนาบุคลากรสาย อาชีวศึกษาด้านการท่องเที่ยวและภาคบริการ ของพื้นที่ ชายแดน ไทย-กัมพูชา เขตชายแดนติดต่อจังหวัดบุรีรัมย์ และสุรินทร์ เพื่อการท่องเที่ยวที่แข่งขันได้อย่างมั่นคง มั่งคั่ง ยั่งยืน	๑,๔๘๖,๒๐๐	-	-	-	-	เงินแผ่นดิน	ศูนย์อาเซียนและเอเชียศึกษา
	- โครงการส่งเสริมและพัฒนาบุคลากรสาย อาชีวศึกษาด้านการท่องเที่ยวและภาคบริการ ของพื้นที่ ชายแดน ไทย-กัมพูชา เขตชายแดนติดต่อจังหวัด สระแก้ว จันทบุรี และตราด เพื่อการท่องเที่ยวที่แข่งขัน ได้อย่างมั่นคง มั่งคั่ง ยั่งยืน	๑,๔๘๖,๒๐๐	-	-	-	-	เงินแผ่นดิน	ศูนย์อาเซียนและเอเชียศึกษา
	- โครงการการพัฒนาศักยภาพและทักษะของนักเรียน อาชีวศึกษาในเขตพื้นที่เศรษฐกิจพิเศษ ภาคตะวันออก สู่การเป็น Thailand ๔.๐	๑,๔๐๐,๐๐๐	-	-	-	-	เงินแผ่นดิน	คณะกรรมการจัดการการท่องเที่ยว
	- โครงการการพัฒนาทักษะการทำนวัตกรรม โมเดล ธุรกิจสู่เศรษฐกิจมูลค่าสูงสำหรับผู้บริหารแหล่งท่องเที่ยว ชุมชน	๑,๔๐๐,๐๐๐	-	-	-	-	เงินแผ่นดิน	คณะกรรมการจัดการการท่องเที่ยว
	- โครงการรูปแบบการสร้างเครือข่ายผู้ประกอบการ ธุรกิจท่องเที่ยวในกลุ่มท่องเที่ยวอันดามันเพื่อนำ ผลการวิจัยด้านการท่องเที่ยวไปสู่การใช้ประโยชน์ใน อุตสาหกรรมการท่องเที่ยว	๑,๒๔๐,๐๐๐	-	-	-	-	เงินแผ่นดิน	คณะกรรมการจัดการการท่องเที่ยว
	- โครงการปลูกฝังและบ่มเพาะแนวคิดการพัฒนาที่ ยั่งยืนให้กับเยาวชน ในเขตเมืองเศรษฐกิจพิเศษเชื่อมโยง กับประเทศเพื่อนบ้าน	๑,๒๐๐,๐๐๐	-	-	-	-	เงินแผ่นดิน	คณะกรรมการจัดการการท่องเที่ยว

เป้าหมายย่อย	แผนงาน/ โครงการ	จำนวนเงิน ปีงบประมาณ พ.ศ.				แหล่งเงิน	ผู้รับผิดชอบ
		๒๕๖๒	๒๕๖๓	๒๕๖๔	๒๕๖๕		
๓. การมีผลผลิตที่สร้างผลกระทบสูงต่อสังคม (ต่อ)	- โครงการค่ายนิต้าพัฒนาผู้นำ	๑,๒๐๐,๐๐๐	-	-	-	เงินแผ่นดิน	กลุ่มงานสื่อสารองค์การและ กิจกรรมเพื่อสังคม กองงาน ผู้บริหาร
	- โครงการรูปแบบการสร้างบุคลากรด้านการวิจัย เพื่อให้สามารถผลิตงานวิจัยที่สอดคล้องกับความต้องการของผู้ประกอบการในการนำผลการวิจัยไปใช้ เพื่อพัฒนาอุตสาหกรรมบริการและการท่องเที่ยวในกลุ่มอันดามัน	๑,๑๑๐,๔๐๐	-	-	-	เงินแผ่นดิน	คณะกรรมการจัดการการท่องเที่ยว
	- โครงการรูปแบบการเชื่อมโยงผลการวิจัยด้านการ ท่องเที่ยวไปสู่การใช้ประโยชน์	๑,๐๙๖,๐๐๐	-	-	-	เงินแผ่นดิน	คณะกรรมการจัดการการท่องเที่ยว
	- โครงการการพัฒนาศักยภาพของผู้สูงวัยเพื่อสร้าง ความเข้มแข็งของชุมชนอย่างยั่งยืน	๑,๐๔๗,๒๐๐	-	-	-	เงินแผ่นดิน	คณะนิติศาสตร์
	- โครงการการสานต่อศาสตร์พระราชาเพื่อพัฒนา คุณภาพชีวิตของเกษตรกรในเขตหนองจอก	๑,๐๐๐,๐๐๐	-	-	-	เงินแผ่นดิน	คณะบริหารการพัฒนา สิ่งแวดล้อม
	- โครงการการพัฒนาศักยภาพคน สู่การพัฒนา ประเทศที่ยั่งยืน (NIDA Smart City Forum) เพื่อความ ยั่งยืน ปีที่ ๑ : (Smart Connected Low-carbon Mobility)	๑,๐๐๐,๐๐๐	-	-	-	เงินแผ่นดิน	คณะบริหารการพัฒนา สิ่งแวดล้อม
	- โครงการการศึกษากลุ่มธุรกิจชุมชน : ปัญหาและ ความเป็นไปได้ในการพัฒนาไปสู่อุตสาหกรรมสร้างสรรค์ ในระดับท้องถิ่น	๘๗๙,๑๐๐	-	-	-	เงินแผ่นดิน	วิทยาลัยนานาชาติ
	- โครงการเสถียรภาพและความมั่นคงของกองทุนการ ออมแห่งชาติ ภายใต้สภาวะสังคมผู้สูงอายุเต็มวัย: การ ประเมินทางคณิตศาสตร์ประกันภัยและข้อเสนอแนะเชิง นโยบาย	๗๔๙,๖๐๐	-	-	-	เงินแผ่นดิน	คณะสถิติประยุกต์
	- โครงการการพัฒนาศักยภาพทางเศรษฐกิจและสังคม ของชุมชนเพื่อความยั่งยืน	๗๐๐,๐๐๐	-	-	-	เงินแผ่นดิน	คณะพัฒนาการเศรษฐกิจ

เป้าหมายย่อย	แผนงาน/ โครงการ	จำนวนเงิน ปีงบประมาณ พ.ศ.				แหล่งเงิน	ผู้รับผิดชอบ
		๒๕๖๒	๒๕๖๓	๒๕๖๔	๒๕๖๕		
๓. การมีผลผลิตที่สร้างผลกระทบต่อสังคม (ต่อ)	- โครงการพัฒนากำลังคนด้านมนุษยศาสตร์และสังคมศาสตร์ (ทุนเรียนดีมนุษยศาสตร์และสังคมศาสตร์แห่งประเทศไทย)	๖๘๑,๒๐๐	-	๑,๗๐๓,๐๐๐	๑,๗๐๓,๐๐๐	เงินแผ่นดิน	กองบริการการศึกษา
	- โครงการประชารวมใจคืนความสดใสให้คลองแสนแสบ	๖๖๑,๐๐๐	๔๔๐,๐๐๐	๔๔๐,๐๐๐	๔๔๐,๐๐๐	เงินรายได้ของสถาบัน	กลุ่มงานสื่อสารองค์การและ กิจกรรมเพื่อสังคม กองงาน ผู้บริหาร
	- โครงการการพัฒนาเกษตรอินทรีย์บนการเติบโตในยุค ๔.๐ เพื่อคุณภาพชีวิตที่ดีของเกษตรกรตามหลักการจัดการสิ่งแวดล้อมที่ยั่งยืนในพื้นที่ระเบียงเศรษฐกิจภาคตะวันออก	๖๕๓,๔๐๐	-	-	-	เงินแผ่นดิน	คณะกรรมการพัฒนา สิ่งแวดล้อม
	- โครงการสานต่อพระราชายุวชนต้นแบบด้านสิ่งแวดล้อม	๖๐๐,๐๐๐	-	-	-	เงินแผ่นดิน	คณะกรรมการพัฒนา สิ่งแวดล้อม
	- โครงการพัฒนาทักษะผู้สูงอายุในการจัดการสิ่งแวดล้อม เพื่อคุณภาพชีวิต ๔.๐	๖๐๐,๐๐๐	-	-	-	เงินแผ่นดิน	คณะกรรมการพัฒนา สิ่งแวดล้อม
	- โครงการการเปลี่ยนแปลงด้านสุขภาพและความคาดหวังในชีวิตของผู้สูงอายุไทย	๕๑๕,๘๐๐	-	-	-	เงินแผ่นดิน	สำนักวิจัย
	- โครงการการเปลี่ยนแปลงการมีงานทำของผู้สูงอายุไทย : การเตรียมการเพื่อการสร้างงานที่เป็นมิตรต่อผู้สูงอายุ	๕๑๑,๘๐๐	-	-	-	เงินแผ่นดิน	คณะพัฒนาการเศรษฐกิจ
	- โครงการการเปลี่ยนแปลงในความสัมพันธ์ทางครอบครัวและการเกื้อกูลกันของผู้สูงอายุไทย	๕๑๑,๘๐๐	-	-	-	เงินแผ่นดิน	สำนักวิจัย
	- โครงการการเปลี่ยนแปลงในการใช้บริการด้านสุขภาพของผู้สูงอายุไทย	๔๘๕,๔๐๐	-	-	-	เงินแผ่นดิน	คณะสถิติประยุกต์
	- โครงการพัฒนาภาวะผู้นำ ตามแนวทางปรัชญาเศรษฐกิจพอเพียง และการพัฒนาอย่างยั่งยืนแก่บุคลากรทางการศึกษา	๓๓๗,๕๐๐	-	-	-	เงินแผ่นดิน	กลุ่มงานสื่อสารองค์การและ กิจกรรมเพื่อสังคม กองงาน ผู้บริหาร
	- โครงการการพัฒนาผู้นำเยาวชนระดับมัธยมศึกษา	๓๐๐,๐๐๐	-	-	-	เงินแผ่นดิน	สำนักวิริพัฒนา
	- โครงการพยากรณ์และวิเคราะห์เศรษฐกิจ	๒๐๐,๐๐๐	๔๐๐,๐๐๐	๑,๐๐๐,๐๐๐	๑,๐๐๐,๐๐๐	เงินแผ่นดิน	คณะพัฒนาการเศรษฐกิจ

เป้าหมายย่อย	แผนงาน/ โครงการ	จำนวนเงิน ปีงบประมาณ พ.ศ.				แหล่งเงิน	ผู้รับผิดชอบ
		๒๕๖๒	๒๕๖๓	๒๕๖๔	๒๕๖๕		
๓. การมีผลผลิตที่สร้างผลกระทบต่อสังคม (ต่อ)	- โครงการบริการวิชาการแก่สังคมด้านเทคโนโลยีสารสนเทศ	๒๐๐,๐๐๐	๓๐๐,๐๐๐	๓๐๐,๐๐๐	๓๐๐,๐๐๐	เงินแผ่นดิน	สำนักเทคโนโลยีสารสนเทศ
	- โครงการการพัฒนาศักยภาพคนในทักษะด้านเทคโนโลยีสารสนเทศ	๒๐๐,๐๐๐	-	-	-	เงินแผ่นดิน	สำนักเทคโนโลยีสารสนเทศ
	- โครงการเงินอุดหนุนการเรียนการสอนปริญญาโทภาคพิเศษ	๑๐๐,๐๐๐	-	-	-	เงินทุนคณะ	คณะรัฐประศาสนศาสตร์
	- โครงการ NIDA USR สร้างจิตสำนึกช่วยเหลือสังคม	๑๐๐,๐๐๐	๑๑๐,๐๐๐	๑๑๐,๐๐๐	๑๑๐,๐๐๐	เงินรายได้ของสถาบัน	กลุ่มงานสื่อสารองค์การและ กิจกรรมเพื่อสังคม กองงาน ผู้บริหาร
	- โครงการการสร้างจิตสำนึกเยาวชนในการอนุรักษ์สิ่งแวดล้อม	๑๐๐,๐๐๐	-	-	-	เงินแผ่นดิน	กลุ่มงานสื่อสารองค์การและ กิจกรรมเพื่อสังคม กองงาน ผู้บริหาร
	- โครงการสร้างเครือข่ายกิจกรรมเพื่อสังคมสู่การพัฒนาชุมชนอย่างยั่งยืน	๑๐๐,๐๐๐	๒๒๐,๐๐๐	๒๒๐,๐๐๐	๒๒๐,๐๐๐	เงินรายได้ของสถาบัน	กลุ่มงานสื่อสารองค์การและ กิจกรรมเพื่อสังคม กองงาน ผู้บริหาร
	- โครงการสถิติประยุกต์เพื่อสังคม	๔๐,๐๐๐	-	-	-	เงินทุนคณะ	คณะสถิติประยุกต์
	- โครงการหลักสูตรอบรมด้านกฎหมาย	๒๐,๐๐๐	-	-	-	เงินทุนคณะ	คณะนิติศาสตร์
	- โครงการส่งเสริมความรับผิดชอบต่อสังคม	๑๐,๐๐๐	-	-	-	เงินทุนคณะ	คณะพัฒนาการเศรษฐกิจ
	- โครงการค่านักกฎหมายวิถีไทย วิถีธรรม	๑๐,๐๐๐	-	-	-	เงินทุนคณะ	คณะนิติศาสตร์
	- โครงการอาศรมวิชาการ	๑๐,๐๐๐	๒๐,๐๐๐	๒๐,๐๐๐	๒๐,๐๐๐	เงินทุนคณะ	คณะนิติศาสตร์
	- การสร้างหลักสูตร Executive Development Program (EDP) ที่น่าสนใจ เพื่อให้หลักสูตรฝึกอบรม Public Training โดดเด่น แตกต่างจากสถาบันการศึกษาองค์กรอื่น	-	-	-	-	แหล่งเงินภายนอก	คณะบริหารธุรกิจ
	- โครงการจ้างผู้เชี่ยวชาญประเมินกรณีศึกษา	-	-	-	-	เงินทุนคณะ	คณะบริหารธุรกิจ
	- โครงการจัดอบรมให้กับหน่วยงานภาครัฐและเอกชน	-	-	-	-	เงินทุนคณะ	คณะพัฒนาการเศรษฐกิจ

เป้าหมายย่อย	แผนงาน/ โครงการ	จำนวนเงิน ปีงบประมาณ พ.ศ.				แหล่งเงิน	ผู้รับผิดชอบ	
		๒๕๖๒	๒๕๖๓	๒๕๖๔	๒๕๖๕			
๓. การมีผลผลิตที่สร้างผลกระทบสูงต่อสังคม (ต่อ)	- โครงการเชิญอาจารย์ที่มีความเชี่ยวชาญเฉพาะด้าน มาให้ความรู้แก่นักศึกษา	-	๖๓๖,๐๐๐	๖๓๖,๐๐๐	๖๓๖,๐๐๐	เงินรายได้/ งบภาค พิเศษ/ เงินทุนคณะ/ งบหลักสูตรปริญญา เอก	คณะสถิติประยุกต์/ คณะ ภาษาและการสื่อสาร/ คณะ การจัดการการท่องเที่ยว เอก	
	- โครงการจัดการผลกระทบจากการเปลี่ยนแปลง สภาวะภูมิอากาศ	-	๘,๐๐๐,๐๐๐	๑๐,๐๐๐,๐๐๐	๑๕,๐๐๐,๐๐๐	เงินแผ่นดิน	คณะพัฒนาสังคมและ สิ่งแวดล้อม/ คณะบริหาร การพัฒนาสิ่งแวดล้อม	
	- โครงการอบรม/ เสวนา /สัมมนา /บรรยาย เชิญ อาจารย์ที่มีความเชี่ยวชาญเฉพาะด้านนิเทศศาสตร์มาให้ ความรู้แก่อาจารย์และนักศึกษา	-	๓๐๐,๐๐๐	๓๐๐,๐๐๐	๓๐๐,๐๐๐	เงินทุนคณะ	คณะนิเทศศาสตร์และ นวัตกรรมจัดการ	
	- โครงการส่งเสริมให้คณาจารย์ทำงานวิจัย/บริการ วิชาการร่วมกับหน่วยงานภายนอก	-	๒๐๐,๐๐๐	๒๐๐,๐๐๐	๒๐๐,๐๐๐	เงินทุนคณะ	คณะนิเทศศาสตร์และ นวัตกรรมจัดการ	
	- โครงการเสวนาทางวิชาการเนื่องในวันสถาปนาคณะ	-	๗๐,๐๐๐	๗๐,๐๐๐	๗๐,๐๐๐	เงินทุนคณะ	คณะนิเทศศาสตร์และ นวัตกรรมจัดการ	
	- โครงการสร้างการเติบโตอย่างยั่งยืนอนุรักษ์ พื้นฟู และป้องกันการทำลายทรัพยากรธรรมชาติ	-	๑๒,๐๐๐,๐๐๐	๒๐,๐๐๐,๐๐๐	๒๕,๐๐๐,๐๐๐	เงินแผ่นดิน	คณะบริหารการพัฒนา สิ่งแวดล้อม	
	- โครงการส่งเสริมการให้บริการวิชาการด้าน สิ่งแวดล้อม (การเป็นที่ปรึกษาและทำวิจัยให้กับ หน่วยงานทุกระดับ)	-	-	-	-	-	เงินทุนวิจัยภายนอก สถาบัน	คณะบริหารการพัฒนา สิ่งแวดล้อม
	- โครงการพัฒนาศักยภาพด้านโครงสร้างพื้นฐานสำคัญ ในการรับมือภัยคุกคามทางไซเบอร์	-	๕,๐๒๘,๐๐๐	๕,๒๗๙,๔๐๐	๕,๕๕๓,๓๗๐	เงินแผ่นดิน	สำนักเทคโนโลยีสารสนเทศ	
	- โครงการสำรวจความคิดเห็นของประชาชนในด้าน เศรษฐกิจ การเมือง สังคม วัฒนธรรมและสิ่งแวดล้อม รวมทั้งเผยแพร่ประชาสัมพันธ์ผลการสำรวจความ คิดเห็นของประชาชนสู่สาธารณะ	-	๒,๒๐๐,๐๐๐	๒,๒๐๐,๐๐๐	๒,๒๐๐,๐๐๐	เงินรายได้สถาบัน	ศูนย์สำรวจความคิดเห็น "นิด้าโพล"	
- โครงการพัฒนาศักยภาพคนตลอดช่วงชีวิต	-	๑๘,๔๑๗,๐๐๐	๒๐,๐๐๐,๐๐๐	๒๕,๐๐๐,๐๐๐	เงินแผ่นดิน	ศูนย์ศึกษาปรัชญาของ เศรษฐกิจพอเพียงกับการ พัฒนาที่ยั่งยืน/ คณะพัฒนา ทรัพยากรมนุษย์		

เป้าหมายย่อย	แผนงาน/ โครงการ	จำนวนเงิน ปีงบประมาณ พ.ศ.				แหล่งเงิน	ผู้รับผิดชอบ
		๒๕๖๒	๒๕๖๓	๒๕๖๔	๒๕๖๕		
๔. การสื่อสารเพื่อบริหารภาพลักษณ์ที่มีประสิทธิผล (ผลสำรวจภาพลักษณ์ของนิด้า)	- โครงการเดินทางไปเจรจาร่วมมือและประชาสัมพันธ์แนะนำหลักสูตรการศึกษา	๘๐๐,๐๐๐	๘๐๐,๐๐๐	๘๐๐,๐๐๐	๘๐๐,๐๐๐	เงินรายได้ของสถาบัน	กลุ่มงานกิจการนานาชาติ กองงานผู้บริหาร
	- โครงการสร้างความร่วมมือเกี่ยวกับขบวนการเสรีไทยและการรำลึกเสรีไทย	๓๐๐,๐๐๐	-	-	-	เงินรายได้ของสถาบัน	สำนักบรรณสารการพัฒนา
	- โครงการปรับปรุงพัฒนาและดูแลเว็บไซต์ คณะพัฒนาทรัพยากรมนุษย์	๑๐๐,๐๐๐	-	-	-	เงินทุนคณะ	คณะพัฒนาทรัพยากรมนุษย์
	- โครงการส่งเสริมการอ่านและบริการชุมชน	๕๐,๐๐๐	๓๓๐,๐๐๐	๓๓๐,๐๐๐	๓๓๐,๐๐๐	เงินกองทุนพัฒนา ทรัพยากรสารสนเทศ	สำนักบรรณสารการพัฒนา
	- โครงการปรับปรุงเว็บไซต์และฐานข้อมูลงานวิจัยของสำนักวิจัย	๓๐,๐๐๐	-	-	-	เงินทุนสำนัก	สำนักวิจัย
	- โครงการจัดทำ Newsletter เทิดเทวีไทย	๒๐,๐๐๐	-	-	-	เงินทุนคณะ	คณะกรรมการจัดการท่องเที่ยว
	- โครงการประชาสัมพันธ์หลักสูตรนานาชาติและหลักสูตรฝึกอบรมนานาชาติโดยภาพรวมของสถาบัน (NIDA IP)	๑๐,๐๐๐	-	-	-	เงินรายได้ของสถาบัน	กลุ่มงานกิจการนานาชาติ กองงานผู้บริหาร
	- โครงการประชาสัมพันธ์เชิงรุก	-	๒๕๐,๐๐๐	๒๕๐,๐๐๐	๒๕๐,๐๐๐	งบภาคพิเศษ	๑๑ คณะ ๑ วิทยาลัย
	- โครงการสัมมนาเผยแพร่ผลงานวิชาการของคณาจารย์ประจำปี	-	-	-	-	เงินทุนคณะ	คณะพัฒนาการเศรษฐกิจ
	- โครงการเผยแพร่ความรู้ทางเศรษฐศาสตร์ผ่านสื่อ money channel/post today/The Nation	-	-	-	-	งบประมาณจาก ภายนอก	คณะพัฒนาการเศรษฐกิจ
	- โครงการเสริมสร้างเอกลักษณ์ของคณะด้านการพัฒนา "Development"	-	-	-	-	งบประมาณจาก ภายนอก	คณะพัฒนาการเศรษฐกิจ
	- โครงการพัฒนาปัญญา	-	-	-	-	เงินทุนคณะ	คณะพัฒนาสังคมและ สิ่งแวดล้อม
	- โครงการประชาสัมพันธ์เชิงรุกเพื่อนักศึกษาภาคสมทบ	-	๑,๐๐๐,๐๐๐	๑,๐๐๐,๐๐๐	๑,๐๐๐,๐๐๐	งบประมาณภาค พิเศษ	คณะภาษาและการสื่อสาร
	- โครงการปรับปรุง พัฒนา และดูแลเว็บไซต์คณะพัฒนาทรัพยากรมนุษย์	-	๑๐๐,๐๐๐	๑๐๐,๐๐๐	๑๐๐,๐๐๐	เงินทุนคณะ	คณะพัฒนาทรัพยากรมนุษย์

เป้าหมายย่อย	แผนงาน/ โครงการ	จำนวนเงิน ปีงบประมาณ พ.ศ.				แหล่งเงิน	ผู้รับผิดชอบ
		๒๕๖๒	๒๕๖๓	๒๕๖๔	๒๕๖๕		
๔. การสื่อสารเพื่อบริหารภาพลักษณ์ที่มีประสิทธิภาพ (ผลสำรวจภาพลักษณ์ของนิด้า) (ต่อ)	- โครงการสัมมนาวิชาการระดับชาติ/นานาชาติ เพื่อเผยแพร่ผลงานของคณะ/สถาบัน	-	๑,๒๕๐,๐๐๐	๑,๗๕๐,๐๐๐	๑,๗๕๐,๐๐๐	ค่าธรรมเนียม/ งบกิจกรรมพิเศษ/ เงินทุนคณะ/ เงินแผ่นดิน/ งบรายจ่ายอื่น/ งบเงินลงทุน	คณะนิเทศศาสตร์และนวัตกรรมการจัดการ/ คณะการจัดการการท่องเที่ยว/ วิทยาลัยนานาชาติ/ ศูนย์อาเซียนและเอเชียศึกษา/ ศูนย์ศึกษาปรัชญาของเศรษฐกิจพอเพียงกับการพัฒนาที่ยั่งยืน
	- โครงการประชาสัมพันธ์เชิงรุก	-	๒๕๐,๐๐๐	๒๕๐,๐๐๐	๒๕๐,๐๐๐	งบภาคพิเศษและงบปริญญาเอก	คณะนิเทศศาสตร์และนวัตกรรมการจัดการ
	- โครงการ Research Talk	-	๒๐,๐๐๐	๒๐,๐๐๐	๒๐,๐๐๐	งบภาคพิเศษ/ งบปริญญาเอก	คณะนิเทศศาสตร์และนวัตกรรมการจัดการ
	- โครงการประชาสัมพันธ์หลักสูตรเชิงรุก : โครงการประชาสัมพันธ์องค์ความรู้ด้านพัฒนบริหารศาสตร์สู่อาเซียน	-	๖,๒๐๐,๐๐๐	๖,๒๐๐,๐๐๐	๖,๒๐๐,๐๐๐	เงินแผ่นดิน	กองงานผู้บริหาร
	- โครงการจัดงานแนะนำหลักสูตรของสถาบัน (NIDA Open House)	-	๔๕๐,๐๐๐	๔๕๐,๐๐๐	๔๕๐,๐๐๐	เงินรายได้สถาบัน	กองบริการการศึกษา
๕. ผู้ใช้บริการมีความประทับใจสูง (อัตราการกลับมาใช้บริการซ้ำ)							
๑. การเพิ่มความพึงพอใจของผู้รับบริการ (ผลการสำรวจความพึงพอใจ)	- โครงการการปรับปรุงอุปกรณ์การเรียนการสอนและหนังสือเรียนศูนย์นอกที่ตั้ง	-	๒๐,๐๐๐	๒๐,๐๐๐	๒๐,๐๐๐	เงินทุนคณะ	คณะบริหารการพัฒนาสิ่งแวดล้อม
	- โครงการปรับปรุงพื้นที่เป็น Co-Working space	-	๕,๐๐๐,๐๐๐	-	-	เงินแผ่นดิน	กองกลาง
๒. มีระบบการวัด เปรียบเทียบ และประเมินผลสัมฤทธิ์ของการปฏิบัติการ (ข้อมูลผลการปฏิบัติงาน)							

เป้าหมายย่อย	แผนงาน/ โครงการ	จำนวนเงิน ปีงบประมาณ พ.ศ.				แหล่งเงิน	ผู้รับผิดชอบ
		๒๕๖๒	๒๕๖๓	๒๕๖๔	๒๕๖๕		
๓. มีการปรับปรุงผลการปฏิบัติการอย่างต่อเนื่อง (ข้อมูลผลการปฏิบัติงาน)	- โครงการของศูนย์สำรวจความคิดเห็นของประชาชน "นิด้าโพล"	๖,๒๐๐,๐๐๐	-	-	-	เงินรายได้ของสถาบัน	ศูนย์สำรวจความคิดเห็น "นิด้าโพล"
	- โครงการของศูนย์ศึกษาปรัชญาของเศรษฐกิจพอเพียงกับการพัฒนาที่ยั่งยืน	๔,๕๕๐,๐๐๐	๘,๕๐๐,๐๐๐	๑๐,๐๐๐,๐๐๐	๑๐,๐๐๐,๐๐๐	เงินแผ่นดิน	ศูนย์ศึกษาปรัชญาของเศรษฐกิจพอเพียงกับการ
	- โครงการบริหารจัดการสถาบันบัณฑิตพัฒนบริหารศาสตร์เพื่อพัฒนาสถาบันสู่ความยั่งยืน	๔,๐๐๐,๐๐๐	๖,๐๐๐,๐๐๐	๑๐,๐๐๐,๐๐๐	๑๐,๐๐๐,๐๐๐	เงินแผ่นดิน	กองแผนงาน
	- โครงการของศูนย์อาเซียนและเอเชียศึกษา	๑,๔๐๐,๐๐๐	-	-	-	เงินรายได้ของสถาบัน	ศูนย์อาเซียนและเอเชียศึกษา
	- โครงการของศูนย์คลังปัญญาและสารสนเทศ	๑,๐๕๕,๐๐๐	-	-	-	เงินรายได้ของสถาบัน	ศูนย์คลังปัญญาและสารสนเทศ
	- โครงการของศูนย์ศึกษาปรัชญาของเศรษฐกิจพอเพียงกับการพัฒนาที่ยั่งยืน	๗๔๓,๐๐๐	-	-	-	เงินรายได้ของสถาบัน	ศูนย์ศึกษาปรัชญาของเศรษฐกิจพอเพียงกับการ
	- โครงการพัฒนาคุณภาพการดำเนินงานคณะพัฒนาทรัพยากรมนุษย์	๖๐๐,๐๐๐	๖๐๐,๐๐๐	๖๐๐,๐๐๐	๖๐๐,๐๐๐	เงินทุนคณะ	คณะพัฒนาทรัพยากรมนุษย์
	- โครงการจัดการความรู้ของคณะพัฒนาทรัพยากรมนุษย์	๑๐๐,๐๐๐	-	-	-	เงินทุนคณะ	คณะพัฒนาทรัพยากรมนุษย์
	- โครงการส่งเสริมและสนับสนุนด้านการบริหารจัดการ	๑๐๐,๐๐๐	-	-	-	เงินทุนคณะ	คณะนิเทศศาสตร์และนวัตกรรมจัดการ
	- โครงการความพึงพอใจต่อผลงานของผู้บริหารสถาบัน	๑๐๐,๐๐๐	๑๐๐,๐๐๐	๑๐๐,๐๐๐	๑๐๐,๐๐๐	เงินรายได้ของสถาบัน	สภาคณาจารย์
	- โครงการจัดระดมความคิดและการเผยแพร่งานวิชาการของสถาบัน	๓๐,๐๐๐	-	-	-	เงินรายได้ของสถาบัน	สำนักวิจัย
	- โครงการบริหารจัดการความรู้ภายในองค์กร (KM)	๑๐,๐๐๐	-	-	-	เงินทุนคณะ	คณะพัฒนาการเศรษฐกิจ
	- โครงการบริหารจัดการความรู้ภายในองค์กร	๕,๐๐๐	-	-	-	เงินทุนคณะ	คณะนิติศาสตร์
- โครงการพัฒนางานประจำสู่งานวิจัยของบุคลากรสายสนับสนุน (Routine to Research)	-	๑,๑๕๐,๐๐๐	๑,๑๕๐,๐๐๐	๑,๑๕๐,๐๐๐	งบสำนักวิจัย	๑๑ คณะ ๑ วิทยาลัย ๔ สำนัก ๗ กอง	

เป้าหมายย่อย	แผนงาน/ โครงการ	จำนวนเงิน ปีงบประมาณ พ.ศ.				แหล่งเงิน	ผู้รับผิดชอบ
		๒๕๖๒	๒๕๖๓	๒๕๖๔	๒๕๖๕		
๓. มีการปรับปรุงผลการปฏิบัติการทำงานอย่างต่อเนื่อง (ข้อมูลผลการปฏิบัติงาน) (ต่อ)	- โครงการจัดการความรู้ของคณะพัฒนาศาสตร์พยาบาล มนุษย์	-	๑๐๐,๐๐๐	๑๐๐,๐๐๐	๑๐๐,๐๐๐	เงินทุนคณะ	คณะพัฒนาศาสตร์พยาบาลมนุษย
	- โครงการสัมมนาบุคลากรประจำปี	-	๖๐๐,๐๐๐	๖๐๐,๐๐๐	๖๐๐,๐๐๐	เงินทุนคณะ	คณะนิเทศศาสตร์และนวัตกรรมการจัดการ
	- โครงการประชุมภายในคณะฯ	-	๕๐,๐๐๐	๕๐,๐๐๐	๕๐,๐๐๐	เงินทุนคณะ	คณะนิเทศศาสตร์และนวัตกรรมการจัดการ
	- โครงการประชุมภายในคณะฯ	-	๕๐,๐๐๐	๕๐,๐๐๐	๕๐,๐๐๐	เงินทุนคณะ	คณะนิเทศศาสตร์และนวัตกรรมการจัดการ
	- โครงการจัดการความรู้ของคณะ (KM)	-	๒๐,๐๐๐	๒๐,๐๐๐	๒๐,๐๐๐	งบ KM	คณะนิเทศศาสตร์และนวัตกรรมการจัดการ
	- โครงการการพัฒนาบุคลากรเรื่องพัฒนาผู้ปฏิบัติงาน (ความรู้/ ความสามารถ/ พฤติกรรม/ การปฏิบัติงาน)	-	๑๒,๐๐๐	๑๒,๐๐๐	๑๒,๐๐๐	เงินรายได้สถาบัน	คณะบริหารการพัฒนาสิ่งแวดล้อม
	- โครงการสัมมนาอาจารย์เพื่อการจัดทำแผนการวิจัยของคณะ	-	๑๐,๐๐๐	๑๐,๐๐๐	๑๐,๐๐๐	เงินทุนคณะ	คณะบริหารการพัฒนาสิ่งแวดล้อม
	- ทุนส่งเสริมงานวิจัยสมบูรณ์แบบ (สายสนับสนุน)	-	๑๙๓,๖๐๐	๒๑๒,๙๖๐	๒๑๒,๙๖๐	กองทุนส่งเสริมงานวิจัย	สำนักวิจัย
	- โครงการศึกษาความคุ้มค่า Cloud computing technology	-	๔,๐๐๐,๐๐๐	-	-	เงินแผ่นดิน	สำนักเทคโนโลยีสารสนเทศ
	- โครงการจัดหาระบบจัดการการเข้าใช้งานคอมพิวเตอร์	-	๔,๐๐๐,๐๐๐	-	-	เงินแผ่นดิน	สำนักเทคโนโลยีสารสนเทศ
- โครงการบริหารจัดการข้อมูลสารสนเทศในการปฏิบัติงานของบุคลากร เพื่อการพัฒนางาน และการตัดสินใจในเชิงนโยบาย (Management by Fact)	-	-	๙,๐๐๐,๐๐๐	๑,๕๐๐,๐๐๐	เงินแผ่นดิน	สำนักเทคโนโลยีสารสนเทศ	
- โครงการการพัฒนาทักษะการเป็นหัวหน้าทีม	-	๕๐,๐๐๐	๕๐,๐๐๐	๕๐,๐๐๐	เงินแผ่นดิน	กองบริหารทรัพยากรบุคคล	
๔. มีแผนพัฒนาสู่องค์กรที่มีความคล่องตัว (Agile Organization)	- โครงการ NIDA Transformation	๕,๐๐๐,๐๐๐	-	-	-	เงินรายได้ของสถาบัน	กองงานผู้บริหาร
	- โครงการการปรับโครงสร้างสถาบันเพื่อการทำงานที่มีประสิทธิภาพ เพื่อเตรียมความพร้อมเป็นมหาวิทยาลัย	๕,๐๐๐,๐๐๐	-	-	-	เงินรายได้ของสถาบัน	กองบริหารทรัพยากรบุคคล

เป้าหมายย่อย	แผนงาน/ โครงการ	จำนวนเงิน ปีงบประมาณ พ.ศ.				แหล่งเงิน	ผู้รับผิดชอบ
		๒๕๖๒	๒๕๖๓	๒๕๖๔	๒๕๖๕		
๔. มีแผนพัฒนาสู่องค์กรที่มีความคล่องตัว (Agile Organization) (ต่อ)	- โครงการปรับระบบและกระบวนการที่สำคัญ	-	๕๐๐,๐๐๐	๕๐๐,๐๐๐	๕๐๐,๐๐๐	เงินรายได้ของสถาบัน	๑๑ คณะ ๑ วิทยาลัย ๔ สำนัก ๗ กอง
	- โครงการพัฒนาช่องทางการสื่อสารกับนักศึกษาและผู้ที่เกี่ยวข้องผ่านช่องทางสื่อสารเครือข่ายสังคมออนไลน์	-	-	-	-	เงินทุนคณะ	คณะบริหารการพัฒนา สิ่งแวดล้อม
๕. เสริมสร้างธรรมาภิบาลในการดำเนินงาน (ผลการประเมินคุณธรรมและความโปร่งใส)	- โครงการประเมินผลการดำเนินงาน เพื่อคัดเลือกหน่วยงานดีเด่น สถาบันบัณฑิตพัฒนบริหารศาสตร์ ประจำปีงบประมาณ พ.ศ. ๒๕๖๑	๒๓๐,๐๐๐				เงินรายได้ของสถาบัน	กองแผนงาน
	- โครงการความพึงพอใจต่อผลงานของผู้บริหารสถาบัน	๑๐๐,๐๐๐	๑๐๐,๐๐๐	๑๐๐,๐๐๐	๑๐๐,๐๐๐	เงินรายได้ของสถาบัน	สภาคณาจารย์
	- โครงการประเมินคุณธรรม และความโปร่งใสในการดำเนินงาน สพบ.	๒๐,๐๐๐	-	-	-	เงินรายได้ของสถาบัน	กองบริหารทรัพยากรบุคคล
	- โครงการ Meet the Dean/ faculty	-	-	-	-	เงินทุนคณะ	คณะพัฒนาการเศรษฐกิจ
	- สภาสถาบันพบประชาคม	-	๗๒,๐๐๐	๗๕,๖๐๐	๗๕,๖๐๐	เงินรายได้	สำนักงานสภาสถาบัน
	- โครงการเสริมสร้างคุณธรรม จริยธรรม จรรยาบรรณ	-	๒๐,๐๐๐	๒๐,๐๐๐	๒๐,๐๐๐	เงินรายได้	กองงานผู้บริหาร
	- โครงการอบรมให้ความรู้ "การคัดลอกผลงานทางวิชาการ"	-	๕๐,๐๐๐	๕๐,๐๐๐	๕๐,๐๐๐	เงินรายได้สถาบัน	กองบริการการศึกษา
๑. รักษาและเพิ่มความโดดเด่นของอาจารย์ประจำ (คุณลักษณะของอาจารย์)	- โครงการการสนับสนุนกองทุนส่งเสริมและพัฒนางานวิจัย	๖,๐๐๐,๐๐๐	-	-	-	เงินรายได้ของสถาบัน	สำนักวิจัย
	- ทุนเขียนบทความวิจัย (งานสถาปนาสถาบัน)	๒,๔๐๐,๐๐๐	-	-	-	เงินกองทุนส่งเสริมและพัฒนางานวิจัย	สำนักวิจัย
	- ทุนรางวัลคณาจารย์ในวิทยาการงานวิจัยที่มีผลกระทบในเชิงนโยบายสูง	๒,๐๐๐,๐๐๐	-	-	-	เงินกองทุนส่งเสริมและพัฒนางานวิจัย	สำนักวิจัย
	- ทุนรางวัลเพื่อการศึกษาหรือคณาจารย์ในวิทยาการงานวิจัยสมบูรณ์แบบ	๑,๓๐๐,๐๐๐	-	-	-	เงินกองทุนส่งเสริมและพัฒนางานวิจัย	สำนักวิจัย
	- ทุนรางวัลคณาจารย์ในวิทยาการงานวิจัยบูรณาการ	๑,๒๐๐,๐๐๐	-	-	-	เงินกองทุนส่งเสริมและพัฒนางานวิจัย	สำนักวิจัย
	- ทุนวิจัยร่วมกับศาสตราจารย์อาคันตุกะ	๑,๐๐๐,๐๐๐	๑,๒๐๐,๐๐๐	๑,๓๓๑,๐๐๐	๑,๓๓๑,๐๐๐	เงินกองทุนส่งเสริมและพัฒนางานวิจัย	สำนักวิจัย
	- ทุนรางวัลคณาจารย์ในวิทยาการการพัฒนารณศึกษา	๙๖๖,๐๐๐	-	-	-	เงินกองทุนส่งเสริมและพัฒนางานวิจัย	สำนักวิจัย

เป้าหมายย่อย	แผนงาน/ โครงการ	จำนวนเงิน ปีงบประมาณ พ.ศ.				แหล่งเงิน	ผู้รับผิดชอบ
		๒๕๖๒	๒๕๖๓	๒๕๖๔	๒๕๖๕		
๑. รักษาและเพิ่มความโดดเด่นของอาจารย์ประจำ (คุณลักษณะของอาจารย์) (ต่อ)	- ทุนรางวัลเพื่อการศึกษาหรือค้นคว้าในวิทยาการการเขียนตำรา	๔๕๐,๐๐๐	-	-	-	- เงินกองทุนส่งเสริมและพัฒนางานวิจัย	สำนักวิจัย
	- ทุนรางวัลค้นคว้าในวิทยาการงานวิจัยสมทบโครงการวิจัยงบประมาณแผ่นดิน	๔๐๐,๐๐๐	-	-	-	- เงินกองทุนส่งเสริมและพัฒนางานวิจัย	สำนักวิจัย
	- ทุนวิจัยหลังปริญญาเอก	๔๐๐,๐๐๐	-	-	-	- เงินกองทุนส่งเสริมและพัฒนางานวิจัย	สำนักวิจัย
	- ทุนรางวัลเพื่อการศึกษาหรือค้นคว้าในวิทยาการการเขียนหนังสือ	๒๐๐,๐๐๐	-	-	-	- เงินกองทุนส่งเสริมและพัฒนางานวิจัย	สำนักวิจัย
	- โครงการสัมมนาประจำปีสภาคณาจารย์	๒๐๐,๐๐๐	๒๐๐,๐๐๐	๒๐๐,๐๐๐	๒๐๐,๐๐๐	เงินรายได้ของสถาบัน	งานสภาคณาจารย์
	- ทุนรางวัลค้นคว้าในวิทยาการขอจดสิทธิบัตรและอนุสิทธิบัตร	๕๐,๐๐๐	-	-	-	- เงินกองทุนส่งเสริมและพัฒนางานวิจัย	สำนักวิจัย
	- โครงการพัฒนาทักษะการเรียนรู้สำหรับศตวรรษที่ ๒๑	๒๕,๐๐๐	๒๕,๐๐๐	๒๕,๐๐๐	๒๕,๐๐๐	เงินทุนคณะ	คณะพัฒนาสังคมและสิ่งแวดล้อม
	- โครงการสัมมนาพัฒนาการเรียนการสอนคณะนิติศาสตร์	๒๐,๐๐๐	-	-	-	- เงินทุนคณะ	คณะนิติศาสตร์
	- โครงการพัฒนาศักยภาพด้านการเผยแพร่งานวิจัย	๑๐,๐๐๐	๕๐,๐๐๐	๕๐,๐๐๐	๕๐,๐๐๐	เงินรายได้สถาบัน	สำนักวิจัย
	- โครงการพัฒนาทักษะการนำเสนอ (ศก)	-	-	-	-	- เงินทุนคณะ	คณะพัฒนาการเศรษฐกิจ
	- การสนับสนุนการพัฒนาอาจารย์ (การนำเสนอผลงาน/การฝึกอบรม สัมมนา/การเขียนตำรา/สนับสนุน	-	๑,๒๕๐,๐๐๐	๑,๒๕๐,๐๐๐	๑,๒๕๐,๐๐๐	เงินอุดหนุนทั่วไป	คณะพัฒนาสังคมและสิ่งแวดล้อม
	- โครงการพัฒนา /แสวงหาบุคลากรสายวิชาการในสาขาขาดแคลน	-	๑,๐๐๐,๐๐๐	๑,๐๐๐,๐๐๐	๑,๐๐๐,๐๐๐	เงินทุนคณะ	คณะภาษาและการสื่อสาร
	- โครงการถ่ายทอดความรู้ความชำนาญในสาขา ระหว่างบุคลากรสายวิชาการ	-	๔๐,๐๐๐	๔๐,๐๐๐	๔๐,๐๐๐	เงินทุนคณะ	คณะภาษาและการสื่อสาร

เป้าหมายย่อย	แผนงาน/ โครงการ	จำนวนเงิน ปีงบประมาณ พ.ศ.				แหล่งเงิน	ผู้รับผิดชอบ
		๒๕๖๒	๒๕๖๓	๒๕๖๔	๒๕๖๕		
๑. รักษาและเพิ่มความโดดเด่นของอาจารย์ประจำ (คุณลักษณะของอาจารย์) (ต่อ)	- โครงการสรรหาบุคลากรที่มีคุณภาพ	-	๑,๙๐๐,๐๐๐	๑,๙๐๐,๐๐๐	๑,๙๐๐,๐๐๐	เงินรายได้	คณะนิติศาสตร์และ นวัตกรรมการจัดการ
	- โครงการสนับสนุนการขอตำแหน่งทางวิชาการ	-	๔๗๕,๒๐๐	๒๓๗,๖๐๐	๒๓๗,๖๐๐	เงินทุนคณะ	คณะนิติศาสตร์และ นวัตกรรมการจัดการ
๒. พัฒนาบุคลากรสู่ความเป็นมืออาชีพ (สัดส่วนบุคลากรที่ได้รับการพัฒนาสู่มืออาชีพ)	- โครงการจัดหาทรัพยากรสารสนเทศ	๑,๗๕๐,๐๐๐	-	-	-	เงินกองทุนพัฒนา ทรัพยากรสารสนเทศ	สำนักเทคโนโลยีสารสนเทศ
	- โครงการสัมมนาเพื่อเสริมสร้างประสบการณ์ฝึกอบรม	๖๖๐,๐๐๐	-	-	-	เงินทุนฝึกอบรม	สำนักสรีรพัฒนา
	- โครงการอบรม/ สัมมนา การพัฒนาระบบงานแผนและยุทธศาสตร์	๒๕๐,๐๐๐	๒๕๐,๐๐๐	๒๕๐,๐๐๐	๒๕๐,๐๐๐	เงินรายได้ของสถาบัน	กองแผนงาน
	- โครงการศึกษาดูงานภายในประเทศ	๒๐๐,๐๐๐	๒๐๐,๐๐๐	๒๐๐,๐๐๐	๒๐๐,๐๐๐	เงินรายได้ของสถาบัน	งานสภาคณาจารย์
	- โครงการสัมมนาแผนประจำปี	๑๐๐,๐๐๐	๒๐๐,๐๐๐	๒๐๐,๐๐๐	๒๐๐,๐๐๐	เงินทุนคณะ	คณะพัฒนาทรัพยากรมนุษย์
	- โครงการสนับสนุนงานวิจัยสำหรับเจ้าหน้าที่	๑๐,๐๐๐	-	-	-	เงินทุนคณะ	คณะสถิติประยุกต์
	- โครงการพัฒนาบุคลากรสายสนับสนุนเป็นผู้เชี่ยวชาญในวิชาชีพ	-	๖๐๐,๐๐๐	๖๐๐,๐๐๐	๖๐๐,๐๐๐	เงินทุนคณะ	คณะภาษาและการสื่อสาร
	- โครงการพัฒนาบุคลากรสายสนับสนุนเป็นผู้เชี่ยวชาญในวิชาชีพ	-	๑๐๐,๐๐๐	๑๐๐,๐๐๐	๑๐๐,๐๐๐	เงินแผ่นดิน	กองคลังและพัสดุ
	- โครงการพัฒนาบุคลากรสายสนับสนุนเป็นผู้เชี่ยวชาญในวิชาชีพ	-	๖๐,๐๐๐	-	-	เงินทุนคณะ	คณะนิติศาสตร์และ นวัตกรรมการจัดการ
	- โครงการพัฒนาบุคลากรสายสนับสนุนเป็นผู้เชี่ยวชาญในวิชาชีพ : โครงการพัฒนาบุคลากรด้านการตรวจสอบภายใน หลักสูตรประกาศนียบัตรผู้ตรวจสอบภายในภาครัฐ (Certified Government Internal Audit CGIA)	-	๕๐,๐๐๐	๕๐,๐๐๐	๕๐,๐๐๐	เงินทุนคณะ	คณะนิติศาสตร์
- โครงการพัฒนาบุคลากรสายสนับสนุนเป็นผู้เชี่ยวชาญในวิชาชีพ : โครงการพัฒนาบุคลากรด้านการตรวจสอบภายใน หลักสูตรประกาศนียบัตรผู้ตรวจสอบภายในภาครัฐ (Certified Government Internal Audit CGIA)	-	๔๐,๐๐๐	๔๐,๐๐๐	๔๐,๐๐๐	กองทุนพัฒนา บุคลากร	สำนักงานตรวจสอบภายใน	

เป้าหมายย่อย	แผนงาน/ โครงการ	จำนวนเงิน ปีงบประมาณ พ.ศ.				แหล่งเงิน	ผู้รับผิดชอบ
		๒๕๖๒	๒๕๖๓	๒๕๖๔	๒๕๖๕		
๒. พัฒนาศักยภาพบุคลากรสู่ความเป็นมืออาชีพ (สัดส่วนบุคลากรที่ได้รับการพัฒนาสู่มืออาชีพ (ต่อ))	- โครงการจ้างพนักงานวิชาการชั่วคราว (Visiting Assiatan Professor of Finance)	-	-	-	-	เงินทุนคณะ	คณะบริหารธุรกิจ
	- โครงการพัฒนาภาษาอังกฤษเพื่อบุคลากรห้องสมุด	-	๑๕๐,๐๐๐	๑๕๐,๐๐๐	๑๕๐,๐๐๐	เงินรายได้สถาบัน	สำนักบรรณสารการพัฒนา
๓. เพิ่มความเข้มแข็งเครือข่ายความร่วมมือ (จำนวนเครือข่ายความร่วมมือ)	- โครงการพัฒนาเครือข่ายต่างประเทศและการประชุมนานาชาติของผู้บริหารสถาบัน	๓,๐๐๐,๐๐๐	๓,๐๐๐,๐๐๐	๓,๐๐๐,๐๐๐	๓,๐๐๐,๐๐๐	เงินรายได้ของสถาบัน	กลุ่มงานกิจการนานาชาติ กองงานผู้บริหาร
	- โครงการสร้างความเข้มแข็งดำเนินงานวิจัย	๑,๒๐๐,๐๐๐	-	-	-	เงินรายได้ของสถาบัน	สำนักวิจัย
	- โครงการการศึกษานานาชาติและเจรจาธุรกิจของคณะ/ สำนัก	๘๐๐,๐๐๐	๑,๒๐๐,๐๐๐	๑,๒๐๐,๐๐๐	๑,๒๐๐,๐๐๐	เงินรายได้ของสถาบัน	กลุ่มงานกิจการนานาชาติ กองงานผู้บริหาร
	- โครงการพัฒนาขีดความสามารถในการแข่งขัน	๕๐๐,๐๐๐	-	-	-	เงินทุนคณะ	คณะบริหารธุรกิจ
	- โครงการสนับสนุนกิจกรรมความร่วมมือกับมหาวิทยาลัยอื่นเดียน่า	๑๕๐,๐๐๐	๑๕๐,๐๐๐	๑๕๐,๐๐๐	๑๕๐,๐๐๐	เงินรายได้ของสถาบัน	กลุ่มงานกิจการนานาชาติ กองงานผู้บริหาร
	- โครงการเสริมสร้างศักยภาพการหาทุนวิจัย	๕๐,๐๐๐	๑๕๐,๐๐๐	๑๕๐,๐๐๐	๑๕๐,๐๐๐	เงินรายได้ของสถาบัน	สำนักวิจัย
	- โครงการพัฒนาเครือข่ายงานห้องสมุด	๕๐,๐๐๐	๕๐,๐๐๐	๕๐,๐๐๐	๕๐,๐๐๐	เงินกองทุนพัฒนา ทรัพยากรสารสนเทศ	สำนักบรรณสารการพัฒนา
	- โครงการพัฒนาความร่วมมือทางวิชาการในประเทศหรือต่างประเทศ	๒๐,๐๐๐	-	-	-	เงินทุนคณะ	คณะนิติศาสตร์
	- โครงการแสวงหาความร่วมมือกับเครือข่าย	-	-	-	-	เงินทุนคณะ	คณะสถิติประยุกต์
	- โครงการร่วมมือกับหน่วยงานธุรกิจในการพัฒนาศักยภาพนักศึกษาทางการจัดการโลจิสติกส์	-	-	-	-	เงินทุนคณะ	คณะสถิติประยุกต์
	- โครงการร่วมมือด้านบริการวิชาการกับองค์กรภายนอก ทั้งในระดับประเทศและระดับอาเซียน	-	๒๕๐,๐๐๐	๒๕๐,๐๐๐	๒๕๐,๐๐๐	เงินทุนคณะ	คณะภาษาและการสื่อสาร
	- โครงการ MOU กับหน่วยงานภายในสถาบันและภายนอกสถาบัน	-	๒๐๐,๐๐๐	๒๐๐,๐๐๐	๒๐๐,๐๐๐	เงินทุนคณะ	คณะนิติศาสตร์และ นวัตกรรมการจัดการ

เป้าหมายย่อย	แผนงาน/ โครงการ	จำนวนเงิน ปีงบประมาณ พ.ศ.				แหล่งเงิน	ผู้รับผิดชอบ
		๒๕๖๒	๒๕๖๓	๒๕๖๔	๒๕๖๕		
๓. เพิ่มความเข้มแข็งเครือข่ายความร่วมมือ (จำนวนเครือข่ายความร่วมมือ) (ต่อ)	- โครงการความร่วมมือทางวิชาการกับคณะนิเทศฯ จุฬา, คณะวารสารฯ มธ.	-	๕๐,๐๐๐	๕๐,๐๐๐	๕๐,๐๐๐	เงินทุนคณะ	คณะนิเทศศาสตร์และนวัตกรรมการจัดการ
	- โครงการสร้างความร่วมมือกับหน่วยงานที่จ้างบัณฑิตหรือกับภาคเอกชนในการทำวิจัย	-	๕๐,๐๐๐	๕๐,๐๐๐	๕๐,๐๐๐	เงินทุนคณะ	คณะบริหารการพัฒนาสิ่งแวดล้อม
	- โครงการสร้างความร่วมมือทางวิชาการ กับหน่วยงานต่างๆ ทั้งในประเทศและต่างประเทศ (รวมทั้ง	-	๒๐,๐๐๐	๒๐,๐๐๐	๒๐,๐๐๐	เงินทุนคณะ	คณะบริหารการพัฒนาสิ่งแวดล้อม
	- โครงการพัฒนาเครือข่ายงานห้องสมุด	-	๑๐๐,๐๐๐	๑๐๐,๐๐๐	๑๐๐,๐๐๐	เงินรายได้สถาบัน	สำนักบรรณสารการพัฒนา
	- โครงการแลกเปลี่ยนวัฒนธรรมกับเครือข่ายสถาบันการศึกษาทั้งในประเทศ/ต่างประเทศ (Summer Camp)	-	๑,๕๐๐,๐๐๐	๑,๕๐๐,๐๐๐	๑,๕๐๐,๐๐๐	เงินแผ่นดิน	กองงานผู้บริหาร
๔. พัฒนาระบบข้อมูลสารสนเทศเพื่อสนับสนุนความเป็นเลิศในการปฏิบัติงาน (ผลสำรวจความพึงพอใจของผู้ใช้ระบบสารสนเทศ)	- โครงการพัฒนาฐานข้อมูลดิจิทัลสำหรับห้องสมุดอิเล็กทรอนิกส์	๒๐,๐๐๐,๐๐๐	๒๓,๐๕๐,๐๐๐	๒๐,๐๐๐,๐๐๐	๒๐,๐๐๐,๐๐๐	เงินแผ่นดิน	สำนักบรรณสารการพัฒนา
	- โครงการพัฒนาระบบสารสนเทศ เพื่อสนับสนุนการบริหารและการเรียนการสอนของสถาบัน	๖,๐๐๐,๐๐๐	๘,๗๑๔,๐๐๐	-	-	เงินแผ่นดิน	สำนักเทคโนโลยีสารสนเทศ
	- โครงการพัฒนาระบบเทคโนโลยีสารสนเทศ	๘๗๐,๐๐๐	-	-	-	เงินทุนคณะ	คณะพัฒนาทรัพยากรมนุษย์
	- โครงการพัฒนาและสนับสนุนการปรับปรุงระบบงานเทคโนโลยีสารสนเทศ	๕๐,๐๐๐	-	-	-	เงินทุนคณะ	คณะรัฐประศาสนศาสตร์
	- โครงการปรับปรุง พัฒนา และดูแลเว็บไซต์	-	๑,๒๐๐,๐๐๐	๑,๒๐๐,๐๐๐	๑,๒๐๐,๐๐๐	เงินทุนคณะ	๑๑ คณะ ๑ วิทยาลัย
	- โครงการ (หลัก) พัฒนาระบบงานเทคโนโลยีสารสนเทศตามแนวทางเกณฑ์ EdPEX	-	๕๐,๐๐๐	๕๐,๐๐๐	๕๐,๐๐๐	เงินทุนคณะ	คณะรัฐประศาสนศาสตร์
	- โครงการจัดทำฐานข้อมูลวิทยานิพนธ์	-	-	-	-	เงินทุนคณะ	คณะพัฒนาสังคมและสิ่งแวดล้อม
	- โครงการอาศรมวิชาการ "อบรมการจัดทำวิทยานิพนธ์ด้วยระบบ E-Thesis"	-	๑๐,๐๐๐	๑๐,๐๐๐	๑๐,๐๐๐	เงินทุนคณะ	คณะนิติศาสตร์
	- โครงการพัฒนาระบบสารสนเทศเพื่อส่งเสริมการใช้ Mobile Application ในสถาบัน	-	๕,๑๙๕,๐๐๐	๑,๕๐๐,๐๐๐	๒,๕๐๐,๐๐๐	เงินแผ่นดิน	สำนักเทคโนโลยีสารสนเทศ
	- โครงการจัดหาซอฟต์แวร์ลิขสิทธิ์	-	๑,๐๐๐,๐๐๐	๑,๐๐๐,๐๐๐	๑,๐๐๐,๐๐๐	งบแผ่นดิน	สำนักเทคโนโลยีสารสนเทศ

เป้าหมายย่อย	แผนงาน/ โครงการ	จำนวนเงิน ปีงบประมาณ พ.ศ.				แหล่งเงิน	ผู้รับผิดชอบ
		๒๕๖๒	๒๕๖๓	๒๕๖๔	๒๕๖๕		
๔. พัฒนาระบบข้อมูลสารสนเทศเพื่อสนับสนุนความเป็นเลิศในการปฏิบัติงาน (ผลสำรวจความพึงพอใจของผู้ใช้ระบบสารสนเทศ) (ต่อ)	- โครงการพัฒนากระบวนการเพื่อการให้บริการด้านเทคโนโลยีสารสนเทศ	-	๒๐๐,๐๐๐	๒๐๐,๐๐๐	๒๐๐,๐๐๐	เงินแผ่นดิน	สำนักเทคโนโลยีสารสนเทศ
	- โครงการพัฒนา Hardware และระบบงาน	-	๑๐,๐๐๐,๐๐๐	๒๐,๐๐๐,๐๐๐	๓๐,๐๐๐,๐๐๐	เงินแผ่นดิน	สำนักบรรณสารการพัฒนา
	- โครงการจัดหาโปรแกรมเพื่อตรวจสอบการคัดลอกวิทยานิพนธ์ที่เป็นเนื้อหาภาษาอังกฤษ	-	๙๔๐,๐๐๐	๑,๐๓๕,๐๐๐	๑,๐๓๕,๐๐๐	เงินแผ่นดิน	สำนักบรรณสารการพัฒนา
๕. เพิ่มความผูกพันของนักศึกษาและบุคลากร (ผลการสำรวจความผูกพัน)	- โครงการพัฒนาบัณฑิตให้มีศักยภาพเพื่อสนองรับนโยบายของชาติ	๕,๐๐๐,๐๐๐	๕,๐๐๐,๐๐๐	๕,๐๐๐,๐๐๐	๕,๐๐๐,๐๐๐	เงินแผ่นดิน	กองบริการการศึกษา
	- โครงการส่งการต้อนรับวันเกิดแก่นักศึกษาเก่า	๘๖๐,๐๐๐	-	-	-	เงินกองทุนนิตาพัฒนา	กลุ่มงานสื่อสารองค์การและ กิจกรรมเพื่อสังคม กองงาน ผู้บริหาร
	- โครงการกองทุนนิตาพัฒนา	๕๓๕,๐๐๐	๘๑๒,๐๐๐	๘๑๒,๐๐๐	๘๑๒,๐๐๐	เงินกองทุนนิตาพัฒนา	กลุ่มงานสื่อสารองค์การและ กิจกรรมเพื่อสังคม กองงาน ผู้บริหาร
	- โครงการจดหมายข่าวนิตาสัมพันธ์	๔๙๕,๐๐๐	๔๙๕,๐๐๐	๔๙๕,๐๐๐	๔๙๕,๐๐๐	เงินกองทุนนิตาพัฒนา	กลุ่มงานสื่อสารองค์การและ กิจกรรมเพื่อสังคม กองงาน ผู้บริหาร
	- โครงการสนับสนุนการพัฒนาศักยภาพนักศึกษา	๒๐๐,๐๐๐	-	-	-	เงินกองทุนนิตาพัฒนา	กลุ่มงานสื่อสารองค์การและ กิจกรรมเพื่อสังคม กองงาน ผู้บริหาร
	- โครงการเรียนรู้วัฒนธรรมไทยเบื้องต้น และการสื่อสารข้ามวัฒนธรรมสำหรับนักศึกษาต่างชาติ	๑๔๐,๐๐๐	-	-	-	เงินรายได้ของสถาบัน	กลุ่มงานกิจการนานาชาติ กองงานผู้บริหาร
	- โครงการกิจกรรมนันทนาการให้นักศึกษาต่างชาติ	๑๐๐,๐๐๐	-	-	-	เงินรายได้ของสถาบัน	กลุ่มงานกิจการนานาชาติ กองงานผู้บริหาร
	- โครงการการเตรียมความพร้อมก่อนเกษียณอายุราชการ ประจำปีงบประมาณ พ.ศ. ๒๕๖๒	๙๐,๐๐๐	๑๓๒,๐๐๐	๑๓๔,๐๐๐	๑๓๔,๐๐๐	เงินรายได้ของสถาบัน	กองบริหารทรัพยากรบุคคล
	- โครงการแผนพับเพื่อการประชาสัมพันธ์กองทุนนิตาพัฒนา	๖๐,๐๐๐	๖๐,๐๐๐	๖๐,๐๐๐	๖๐,๐๐๐	เงินกองทุนนิตาพัฒนา	กลุ่มงานสื่อสารองค์การและ กิจกรรมเพื่อสังคม กองงาน ผู้บริหาร
	- โครงการฝึกงานสำหรับนักศึกษาภาคปกติ	๕๐,๐๐๐	-	-	-	เงินทุนคณะ	คณะรัฐประศาสนศาสตร์

เป้าหมายย่อย	แผนงาน/ โครงการ	จำนวนเงิน ปีงบประมาณ พ.ศ.				แหล่งเงิน	ผู้รับผิดชอบ
		๒๕๖๒	๒๕๖๓	๒๕๖๔	๒๕๖๕		
๕. เพิ่มความผูกพันของนักศึกษาและบุคลากร (ผลการสำรวจความผูกพัน) (ต่อ)	- โครงการเตรียมความพร้อมกาย วาจา ใจ และพัฒนาบุคลิกภาพสู่ความสำเร็จสำหรับนักศึกษาภาคปกติ	๕๐,๐๐๐	๕๐,๐๐๐	๕๐,๐๐๐	๕๐,๐๐๐	เงินทุนคณะ	คณะรัฐประศาสนศาสตร์
	- โครงการสร้างเครือข่ายความร่วมมือทางวิชาการระหว่างประเทศ (International Collaboration Project)	๕๐,๐๐๐				เงินรายได้ของสถาบัน	กลุ่มงานกิจการนานาชาติ กองงานผู้บริหาร
	- โครงการจัดทำป้ายรายชื่อผู้บริจาค (ตามโครงการกองทุนเพื่อน้อง)	๕๐,๐๐๐	-	-	-	เงินกองทุนนิรโทษกรรม	กลุ่มงานสื่อสารองค์การและ กิจกรรมเพื่อสังคม กองงาน ผู้บริหาร
	- โครงการสอนการอ่านเขียนภาษาไทยเชิงวิชาการให้แก่นักศึกษาต่างชาติที่ศึกษาในหลักสูตรภาษาไทย	๔๕,๐๐๐	-	-	-	เงินรายได้ของสถาบัน	กลุ่มงานกิจการนานาชาติ กองงานผู้บริหาร
	- โครงการครบรอบวันสถาปนาคณะ	๔๐,๐๐๐	๔๐,๐๐๐	๔๐,๐๐๐	๔๐,๐๐๐	เงินอุดหนุนเฉพาะกิจ	คณะพัฒนาสังคมและ สิ่งแวดล้อม
	- โครงการอบรมให้ความรู้ เรื่อง การคัดลอกวิทยานิพนธ์ ประจำปีงบประมาณ พ.ศ. ๒๕๖๒	๓๐,๐๐๐	๕๐,๐๐๐	๕๐,๐๐๐	๕๐,๐๐๐	เงินรายได้ของสถาบัน	กองบริการการศึกษา
	- โครงการแข่งขันกีฬาสามสัมพันธ์ผูกพันเพื่อพวกเรา	๒๕,๐๐๐	-	-	-	เงินทุนคณะ	คณะพัฒนาทรัพยากรมนุษย์
	- โครงการสืบสานวัฒนธรรมไทย	๒๐,๐๐๐	-	-	-	เงินทุนคณะ	คณะนิติศาสตร์
	- โครงการกีฬาสามสัมพันธ์	๒๐,๐๐๐	-	-	-	เงินทุนคณะ	คณะนิติศาสตร์
	- โครงการกีฬาสี่สัมพันธ์	๑๑,๐๐๐	-	-	-	เงินทุนคณะ	คณะพัฒนาสังคมและ สิ่งแวดล้อม
	- โครงการวันรพี	๑๐,๐๐๐	-	-	-	เงินทุนคณะ	คณะนิติศาสตร์
	- โครงการฝึกทักษะการเรียนรู้ก่อนจบการศึกษา	-	๕๐,๐๐๐	๕๐,๐๐๐	๕๐,๐๐๐	เงินทุนคณะ	คณะรัฐประศาสนศาสตร์
	- โครงการบำเพ็ญอัฐจริยา ของนักศึกษาระดับปริญญาโท และปริญญาเอก	-	๒๐,๐๐๐	๒๐,๐๐๐	๒๐,๐๐๐	แหล่งเงินภายนอก	คณะรัฐประศาสนศาสตร์
	- โครงการกีฬาสี่สัมพันธ์	-	๑๑,๐๐๐	๑๑,๐๐๐	๑๑,๐๐๐	เงินอุดหนุนเฉพาะกิจ	คณะพัฒนาสังคมและ สิ่งแวดล้อม

เป้าหมายย่อย	แผนงาน/ โครงการ	จำนวนเงิน ปีงบประมาณ พ.ศ.				แหล่งเงิน	ผู้รับผิดชอบ
		๒๕๖๒	๒๕๖๓	๒๕๖๔	๒๕๖๕		
๕. เพิ่มความผูกพันของนักศึกษาและบุคลากร (ผลการสำรวจความผูกพัน) (ต่อ)	- โครงการกิจกรรมเพื่อสังคม CSR	-	๒๐,๐๐๐	๒๐,๐๐๐	๒๐,๐๐๐	งบกิจกรรมพิเศษของนักศึกษา	คณะบริหารการพัฒนาสิ่งแวดล้อม
	- โครงการกิจกรรมภาคสนามเสริมหลักสูตรเพื่อบำเพ็ญประโยชน์แก่สังคม	-	๒๐,๐๐๐	๒๐,๐๐๐	๒๐,๐๐๐	งบกิจกรรมนักศึกษา	คณะบริหารการพัฒนาสิ่งแวดล้อม
	- โครงการพัฒนาบทเรียน E-Learning เกี่ยวกับทักษะทางสังคมที่จำเป็นต่อการเปลี่ยนแปลงในบริบทของสังคม (Soft skill) : โครงการจัดกิจกรรมพัฒนาบุคลิกภาพและแนะแนวอาชีพ	-	๗๐,๐๐๐	๗๐,๐๐๐	๗๐,๐๐๐	เงินรายได้	กองงานผู้บริหาร