

## รายงานผลโครงการบรรยายพิเศษ หัวข้อ ประสบการณ์การนำมหาวิทยาลัยออกนอกระบบ: กรณีศึกษา มหาวิทยาลัยมหิดล

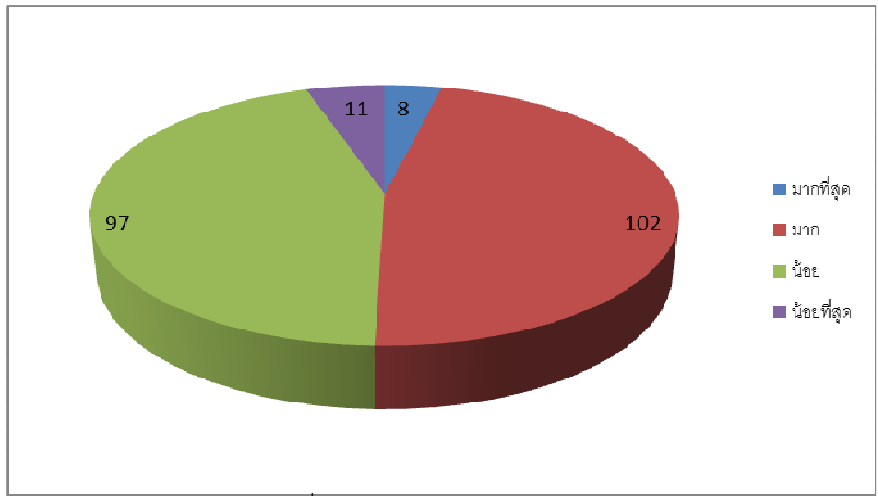
**วันและเวลา:** วันศุกร์ที่ 15 พฤษภาคม 2558 เวลา 09.00-11.00 น.  
**สถานที่:** ห้องประชุมจีระ บุญมาก ชั้น 3 อาคารสยามบรมราชกุมารี สถาบันบัณฑิตพัฒนบริหารศาสตร์  
**วิทยากร:** รองศาสตราจารย์ นายแพทย์สรนิต ศิลธรรม รองเลขาธิการคณะกรรมการการอุดมศึกษา และอดีตรองอธิการบดีฝ่ายนโยบายและแผน มหาวิทยาลัยมหิดล

### 1. ข้อมูลเบื้องต้นผู้เข้าร่วมโครงการ

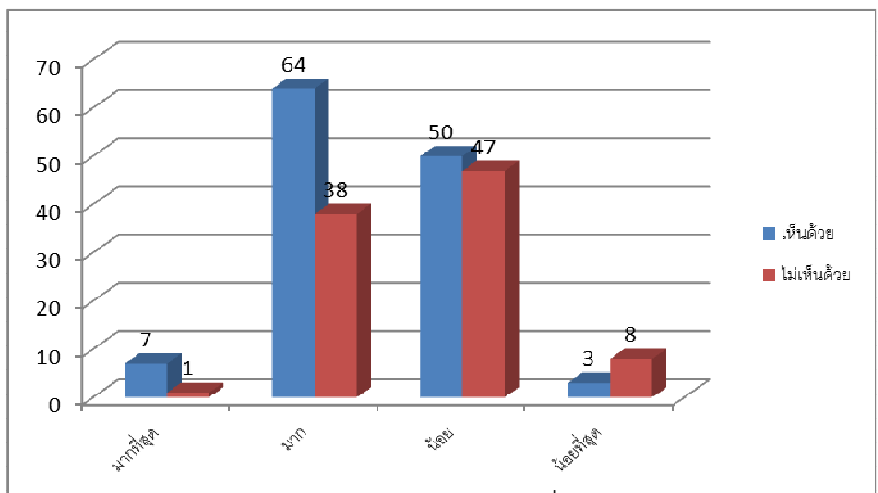
- 1.1 จำนวนผู้เข้าร่วมโครงการ ทั้งหมด 433 คน ประกอบด้วย บุคลากรสายวิชาการ จำนวน 22 คน บุคลากรสายสนับสนุน จำนวน 410 คน และนักศึกษา จำนวน 1 คน
- 1.2 จำนวนผู้เข้าร่วมโครงการที่ตอบแบบสอบถาม จำนวน 234 คน แบ่งเป็น
  - 1.2.1 ชาย จำนวน 62 คน และหญิง 172 คน
  - 1.2.2 ช่วงอายุระหว่าง 10-28 ปี (Gen Y) จำนวน 27 คน, ระหว่าง 29-47 ปี (Gen X) จำนวน 128 คน และระหว่าง 48-66 ปี (Baby Boomer) จำนวน 79 คน
  - 1.2.3 ระดับการศึกษาต่ำกว่าปริญญาตรี จำนวน 33 คน ปริญญาตรี จำนวน 87 คน ปริญญาโท จำนวน 101 คน และปริญญาเอก จำนวน 13 คน
  - 1.2.4 สถานะเป็นข้าราชการ จำนวน 87 คน พนักงานสถาบัน หรือพนักงานคณะ/วิทยาลัย หรือพนักงานวิชาการ จำนวน 113 คน ลูกจ้างประจำ จำนวน 17 คน ลูกจ้างชั่วคราวของสถาบัน จำนวน 9 คน และลูกจ้างชั่วคราวของคณะ/สำนัก จำนวน 8 คน
  - 1.2.5 ตำแหน่งงานเป็นผู้บริหารสายวิชาการ จำนวน 7 คน ผู้บริหารสายสนับสนุน จำนวน 42 คน บุคลากรสายวิชาการ จำนวน 14 คน และบุคลากรสายสนับสนุน จำนวน 171 คน
  - 1.2.6 สังกัดคณะ/ วิทยาลัย จำนวน 76 คน สำนัก/ ศูนย์ จำนวน 57 คน และสำนักงานอธิการบดี จำนวน 101 คน
  - 1.2.7 ระยะเวลาการปฏิบัติงานในสถาบันระหว่าง 1-5 ปี จำนวน 68 คน ระหว่าง 6-10 ปี จำนวน 28 คน ระหว่าง 11-15 ปี จำนวน 26 คน ระหว่าง 16-20 ปี จำนวน 52 คน และ 21 ปีขึ้นไป จำนวน 60 คน

## 2. ความคิดเห็นเกี่ยวกับการเป็นมหาวิทยาลัยในกำกับของรัฐ

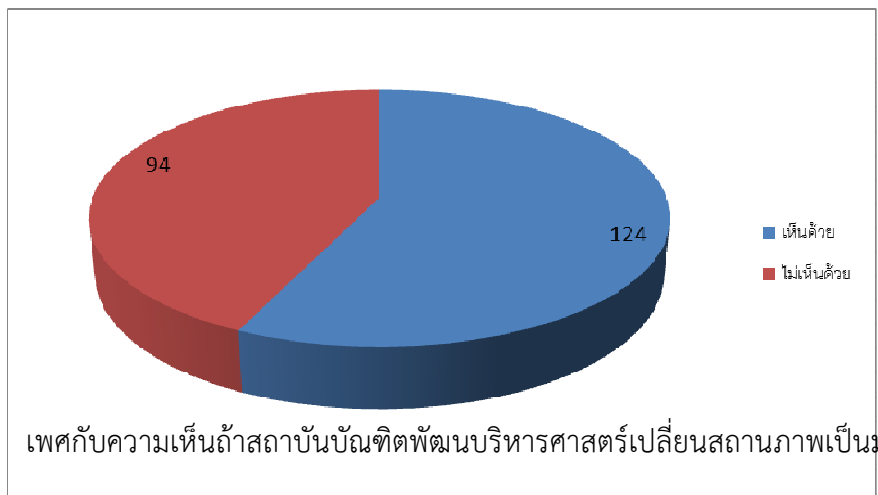
### 2.1 ระดับความรู้ความเข้าใจเกี่ยวกับการเป็นมหาวิทยาลัยในกำกับของรัฐ



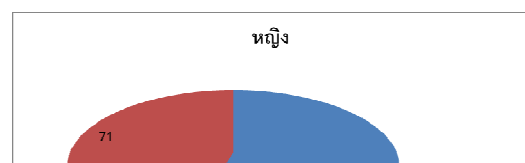
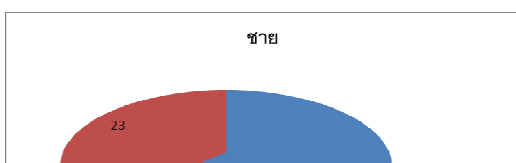
### 2.2 ระดับความรู้ความเข้าใจเกี่ยวกับการเป็นมหาวิทยาลัยในกำกับของรัฐ กับความเห็นถ้าสถาบันบัณฑิตพัฒนบริหารศาสตร์เปลี่ยนสถานภาพเป็นมหาวิทยาลัยในกำกับของรัฐ



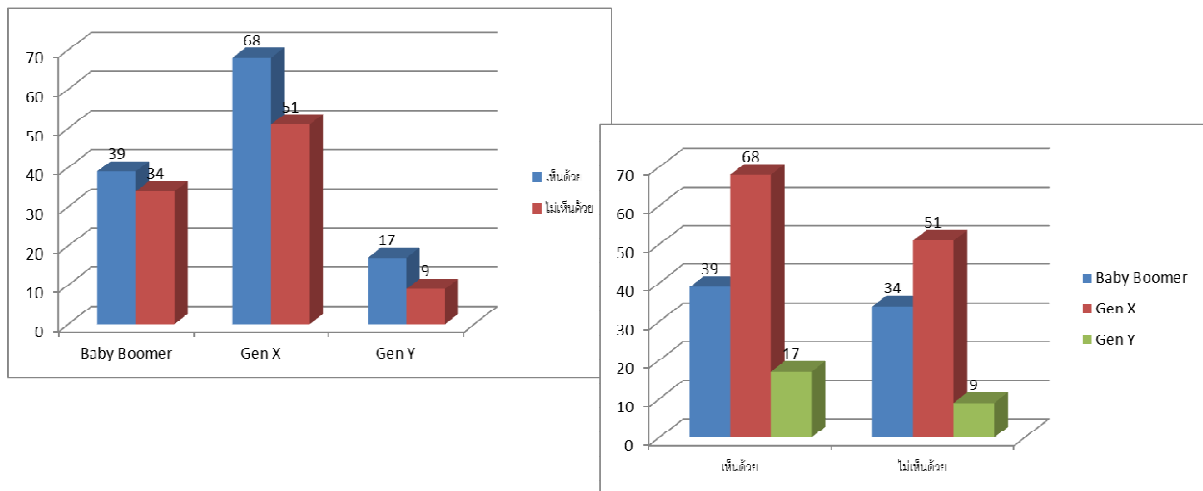
### 2.3 ความเห็นถ้าสถาบันบัณฑิตพัฒนบริหารศาสตร์เปลี่ยนสถานภาพเป็นมหาวิทยาลัยในกำกับของรัฐ



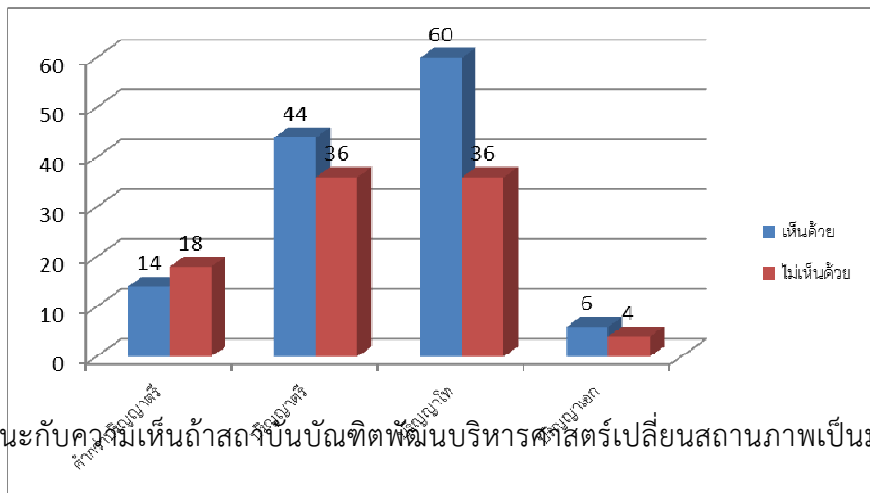
### 2.4 เพศกับความเห็นถ้าสถาบันบัณฑิตพัฒนบริหารศาสตร์เปลี่ยนสถานภาพเป็นมหาวิทยาลัยในกำกับของรัฐ



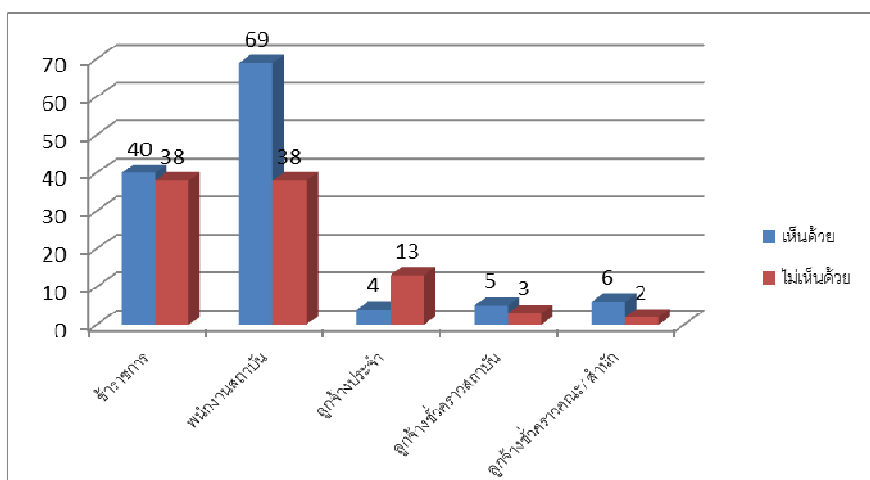
2.5 ช่วงอายุ (Generations) กับความเห็นถ้าสถาบันบัณฑิตพัฒนบริหารศาสตร์เปลี่ยนสถานภาพเป็นมหาวิทยาลัยในกำกับของรัฐ



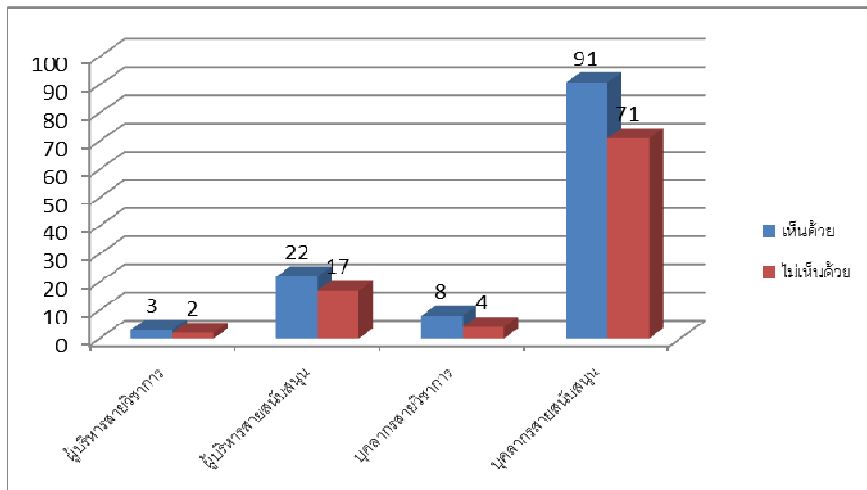
2.6 ระดับการศึกษากับความเห็นถ้าสถาบันบัณฑิตพัฒนบริหารศาสตร์เปลี่ยนสถานภาพเป็นมหาวิทยาลัยในกำกับของรัฐ



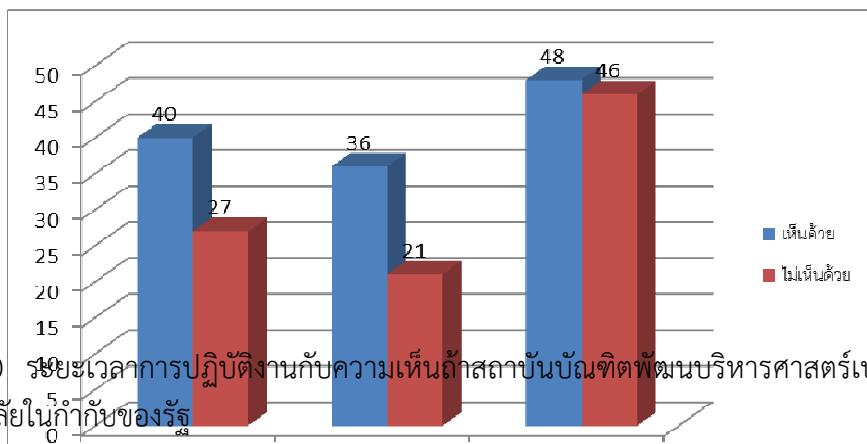
2.7 สถานะกับความเห็นถ้าสถาบันบัณฑิตพัฒนบริหารศาสตร์เปลี่ยนสถานภาพเป็นมหาวิทยาลัยในกำกับของรัฐ



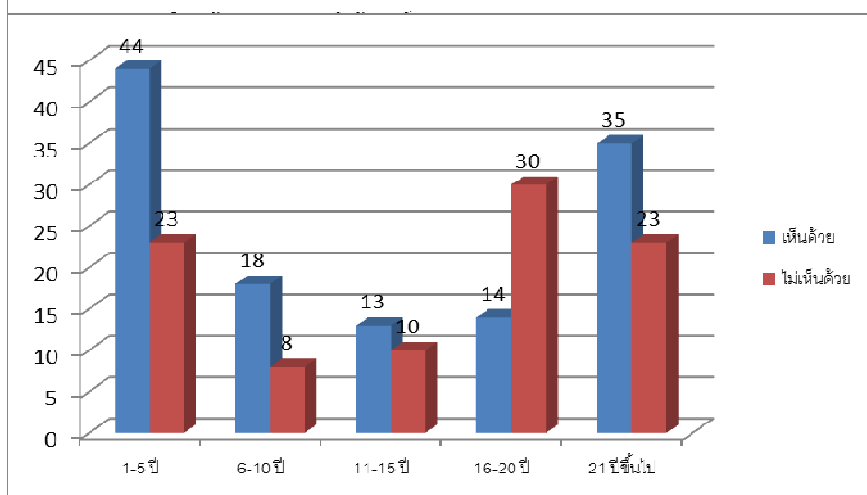
2.8 ตำแหน่งงานกับความเห็นถ้าสถาบันบัณฑิตพัฒนบริหารศาสตร์เปลี่ยนสถานภาพเป็นมหาวิทยาลัยในกำกับของรัฐ



2.9 สังกัดกับความเห็นถ้าสถาบันบัณฑิตพัฒนบริหารศาสตร์เปลี่ยนสถานภาพเป็นมหาวิทยาลัยในกำกับของรัฐ



2.10 ระยะเวลาการปฏิบัติงานกับความเห็นถ้าสถาบันบัณฑิตพัฒนบริหารศาสตร์เปลี่ยนสถานภาพเป็นมหาวิทยาลัยในกำกับของรัฐ



### 3. ความพึงพอใจต่อโครงการ

รายละเอียด	ผู้ตอบ แบบสอบถาม (จำนวน)	ผลการ ประเมิน (ค่าเฉลี่ย)	ระดับความเห็น
1 ความสามารถในการถ่ายทอดความรู้ของวิทยากร	234	3.37	มากที่สุด
2 ความชัดเจนและตรงประเด็นในการตอบข้อซักถามของ วิทยากร	234	3.27	มากที่สุด
3 ความสะอาดและความเหมาะสมของสถานที่	234	3.34	มากที่สุด
4 ความพร้อมของอุปกรณ์โสตทัศนูปกรณ์	234	3.37	มากที่สุด
5 ความเหมาะสมของระยะเวลาในการบรรยาย	234	3.20	มาก
6 คุณภาพของอาหารว่าง	234	3.00	มาก
<b>ค่าเฉลี่ยรวม</b>		<b>3.26</b>	<b>มากที่สุด</b>

#### 4. ความคิดเห็นเพิ่มเติม

- 4.1 ความเห็นกรณีเห็นด้วยกับการเปลี่ยนสถานภาพสถาบันเป็นมหาวิทยาลัยในกำกับของรัฐ
- 4.1.1 สถาบันต้องเตรียมความพร้อมในทุกๆด้านเพื่อให้การออกนอกระบบมีประสิทธิภาพสูงสุด
- 4.1.2 สถาบันควรมีการวิเคราะห์ข้อมูลเชิงตัวเลขเปรียบเทียบกับองค์กรพร้อมแผนการบริหารรองรับที่ชัดเจนให้ประชาคมได้ร่วมพิจารณาก่อน
- 4.1.3 การบริหารจะได้มีความคล่องตัวมากขึ้น เพื่อความเป็นสากลและทันสมัย สามารถแข่งขันกับมหาวิทยาลัยอื่นๆ
- 4.1.4 เห็นด้วย เพื่อจะได้มีสิ่งใหม่ๆเข้ามา
- 4.1.5 เห็นด้วย เงินเยอะดี
- 4.1.6 อยากให้ลองเปรียบเทียบมหาวิทยาลัยที่รายได้ไม่สูงพอกับนิด้า เพื่อทราบข้อมูลเพิ่มเติมและแนวทางการแก้ปัญหา
- 4.1.7 เพราะเงินอุดหนุนที่ใช้ไม่หมดสามารถเก็บไว้ได้
- 4.1.8 เห็นด้วย เพื่อความมั่นคงและยั่งยืน
- 4.1.9 อยากให้มีนโยบายใหม่ๆเพื่อจะได้แข่งขันกับต่างประเทศ
- 4.1.10 ควรจะมีการเตรียมความพร้อมให้ครบถ้วนก่อนจะออกนอกระบบ
- 4.1.11 ควรจะมีการพิจารณาระบบการบริหารให้เข้ากับวิสัยทัศน์ของนิด้า รวมถึง การวางแผนการเปลี่ยนแปลงต่างๆอย่างเหมาะสม
- 4.1.12 อยากเห็นการเปลี่ยนแปลงแต่ต้องอยู่บนพื้นฐานของความร่วมมือและคำนึงถึงผลประโยชน์ส่วนรวม
- 4.1.13 เป็นความท้าทายใหม่ที่จะสร้างศักยภาพในการแข่งขัน
- 4.1.14 เห็นด้วยเพราะจะได้บริหารพัฒนาได้อย่างรวดเร็วมีประสิทธิภาพ
- 4.1.15 ระบบน่าจะมีความคล่องตัวและยืดหยุ่นมากขึ้น
- 4.1.16 เห็นด้วยถ้าบริหารแล้วทำให้บุคลากรมีสวัสดิการมากขึ้น เงินเดือนเพิ่มขึ้น และนักศึกษามากขึ้น
- 4.2 ความเห็นกรณีไม่เห็นด้วยกับการเปลี่ยนสถานภาพสถาบันเป็นมหาวิทยาลัยในกำกับของรัฐ
- 4.2.1 สถาบันยังมีรายได้น้อยไม่เพียงพอที่จะบริหารจัดการเอง
- 4.2.2 เป็นห่วงสถานะต่างๆที่เคยมี รวมถึงสิทธิในการเบิกจ่าย

- 4.2.3 กลับไปเปิดหลักสูตรปริญญาตรีเพื่อส่งเสริมการศึกษาเพื่อวางรากฐานของปริญญาโท
- 4.2.4 การหารายได้ของสถาบันยังไม่เพียงพอ เพราะสถาบันยังไม่มีหลักสูตรปริญญาตรีและนักศึกษากำลังลดลง
- 4.2.5 ควรจะมีการเตรียมความพร้อมให้ครบถ้วนก่อนจะออกนอกระบบ
- 4.2.6 คนที่ได้ประโยชน์คือผู้บริหารเท่านั้น
- 4.2.7 ความเสี่ยงที่จะเกิดขึ้นต่อพนักงานสถาบันมีความมั่นคงในอนาคต
- 4.2.8 ข้าราชการเสียสิทธิหลายอย่าง ไม่มีความคล่องตัว
- 4.2.9 นิติายังไม่มีข้อบังคับและระเบียบที่ชัดเจนดูแล้วยังไม่พร้อม
- 4.2.10 บางคณะมีรายได้น้อย หลายคณะยังต้องการเงินสนับสนุนเยอะ
- 4.2.11 ผู้บริหารควรให้ความชัดเจนว่าสถาบันมีความพร้อมเพียงใดในการออกนอกระบบมีความเสี่ยงใด
- 4.2.12 เห็นว่าสถาบันไม่น่าจะมีความพร้อมในการบริหารจัดการสถาบันได้เองเนื่องจากเรื่องงบประมาณเป็นหลัก
- 4.2.13 มีงบประมาณมากน้อยเพียงใดในการบริหาร
- 4.2.14 สถาบันเรามีรายได้เล็กน้อยเพราะเราไม่มีปริญญาตรีและพนักงานสถาบันยังไม่ได้ปรับเงินเดือนตามข้าราชการ
- 4.2.15 ให้ศึกษาข้อมูลให้มากขึ้นก่อนที่จะทำอะไร ถ้ามีประโยชน์กับส่วนรวมจริงๆ อาจจะเห็นด้วย
- 4.2.16 ยังไม่มีรายละเอียดในหัวข้อการเรียนการสอนและการบริหารจัดการ
- 4.2.17 สถาบันน่าจะให้ความรู้เกี่ยวกับมหาวิทยาลัยในกำกับมากกว่านี้
- 4.2.18 ใกล้เกษียณแล้ว อยากได้บำนาญเพื่อเลี้ยงตัวเองต่อไป
- 4.2.19 ไม่เห็นด้วยเพราะเป็นของพระบาทสมเด็จพระเจ้าอยู่หัว คงเอาไว้พัฒนาประเทศโดยไม่หวังความร่ำรวย
- 4.2.20 ไม่ออกเพราะตั้งใจรับราชการตั้งแต่แรก
- 4.2.21 อยากให้อยู่ในระบบของรัฐที่เป็นสถาบันพิเศษ
- 4.2.22 มีความเสี่ยงทางด้านรายรับและเกรงว่าจะไม่ยั่งยืน
- 4.2.23 บริบทของนิติไม่เหมาะสมที่จะออกนอกระบบ
- 4.2.24 กลัวสถาบันจะเลี้ยงตนเองไม่ได้
- 4.2.25 นิติไม่มีความพร้อมทั้งในด้านแหล่งทุนและจำนวนนักศึกษา
- 4.2.26 ยังไม่เห็นข้อดี ข้อแตกต่างอย่างชัดเจน
- 4.2.27 ควรวางระบบแบบแผนให้ดี
- 4.2.28 บางหน่วยงานยังมีความเข้มแข็งไม่มากนัก
- 4.2.29 การบริหารงานควรคำนึงถึงจริยธรรมและธรรมาภิบาลเป็นปัจจัยหลัก
- 4.2.30 นิติยังเป็นองค์กรขนาดเล็ก เงินที่ได้รับสนับสนุนอาจจะไม่เพียงพอ
- 4.2.31 ยังไม่อยากเป็นพนักงาน อยู่ที่นิติเพื่อเป็นข้าราชการ
- 4.2.32 ต้องการความชัดเจนในการบริหาร เพราะเงินทุนแต่ละคณะไม่เท่ากัน
- 4.2.33 คิดว่าจะยุ่งยากในภายหลัง

## 5. คำถามและข้อสงสัยจากผู้เข้าร่วมโครงการ

## 5.1 การบริหารจัดการ

5.1.1 หากรายได้ของสถาบันไม่เพียงพอจากเงินที่รัฐจัดสรรให้ สถาบันจะดำเนินการอย่างไร นอกจากการขอให้รัฐบาลจัดสรรเงินช่วยเหลือ

5.1.2 เมื่อออกนอกระบบ ทำให้สถาบันสามารถออกข้อบังคับเองได้ ปัจจุบันมีการร่างระเบียบใหม่กี่ฉบับ มีขั้นตอนและระยะเวลาในการดำเนินการอย่างไรบ้าง

5.1.3 การยกร่างระเบียบข้อบังคับ สถาบันจะมีการรับฟังความคิดเห็น หรือจัดประชาพิจารณ์หรือไม่

5.1.4 มหาวิทยาลัยในกำกับของรัฐมีประสิทธิภาพสูงกว่ามหาวิทยาลัยของรัฐจริงหรือไม่

5.1.5 บทบาทการขึ้นนโยบายการพัฒนา/ บริหาร ประเทศของอาจารย์ จะถูกจำกัดหรือมีอุปสรรคหรือไม่

5.1.6 สาขาวิชาบางสาขาที่ไม่สามารถทำกำไร แต่มีความจำเป็นต่อการพัฒนาประเทศ จะถูกผลกระทบอย่างไร หรือไม่

5.1.7 จากที่กล่าวมาข้างต้นขอถามว่าเมื่อออกนอกระบบผลกระทบที่จะเกิดขึ้นจากจำนวนนักศึกษาที่ลดลง จะเป็นอย่างไร รบกวนเปรียบเทียบทั้งก่อนและหลังออกนอกระบบ

## 5.2 หมวดสถานะ เงินเดือน และสวัสดิการของพนักงาน

5.2.1 สถานะของพนักงานสถาบันจะเปลี่ยนแปลงไปอย่างไรบ้าง ภายหลังจากอยู่ภายใต้การกำกับของรัฐ

5.2.2 การประเมินต่อสัญญาจ้าง

5.2.3 สวัสดิการของบุคลากร ส่วนกลาง/ ส่วนคณะ

5.2.4 สำหรับข้าราชการที่จะเกษียณอายุในปีงบประมาณ 2563 จะมีผลดี-ผลเสียอย่างไรถ้าสถาบันออกนอกระบบ

5.2.5 บุคลากรที่ดำรงตำแหน่งหัวหน้ากลุ่มงานที่เป็นข้าราชการ ถ้าไม่ประสงค์จะออกนอกระบบ ยังคงอยู่ในระบบราชการ ยังจะเป็นหัวหน้ากลุ่มงานได้อยู่หรือไม่

5.2.6 การปรับเงินเดือนจะเป็นอย่างไรบ้าง (จากเดิม 2 ครั้งต่อปี)

5.2.7 เงินเดือนค่าจ้างของพนักงานเมื่อออกนอกระบบ

5.2.8 สวัสดิการและการเบิกจ่ายของพนักงานเมื่อออกนอกระบบ

5.2.9 ถ้าสถาบันออกนอกระบบแล้วลูกจ้างประจำจะได้รับสวัสดิการเหมือนเดิมหรือไม่ เงินเดือนจะปรับขึ้นอีกไหม

5.2.10 และด้านสวัสดิการของพนักงานใน 2 ระบบนี้มีความแตกต่างกันหรือไม่ อย่างไร

5.2.11 ทำไมพนักงานสถาบันต้องมีระยะเวลาการต่อสัญญาเป็นช่วงเวลา 1 ปี 3 ปี 5 ปี 10 ปี

5.2.12 การเก็บเงินเข้ากองทุนสำรองเลี้ยงชีพของพนักงานสถาบันควรมีข้อกำหนดเป็นระเบียบให้นายจ้างและพนักงานให้จ่ายไม่น้อยกว่า 10 % ของแต่ละเดือน เพื่อเป็นทุนสำรองในยามเกษียณ

5.2.13 สิทธิประโยชน์ที่จะได้รับ

5.2.14 เมื่อเป็นมหาวิทยาลัยในกำกับของรัฐ หากการบริหารจัดการแล้วขาดทุนจะทำอย่างไร บุคลากรจะต้องถูกลดรายจ่ายด้วยหรือไม่

5.2.15 ผลกระทบของพนักงานสถาบัน

5.2.16 ผลกระทบทั้งทางบวกและทางลบที่อาจเกิดขึ้นกับบุคลากรทุกระดับชั้น

5.2.17 ข้าราชการที่เปลี่ยนไปเป็นพนักงานมหาวิทยาลัยได้สิทธิอะไรบ้างและมีสิทธิไหนที่ยังคงเดิมอยู่บ้าง

- 5.2.18 ข้าราชการที่เปลี่ยนไปเป็นพนักงานสถาบัน ยังคงได้รับสิทธิรักษาพยาบาลของข้าราชการอยู่หรือไม่
- 5.2.19 ข้าราชการถ้าเปลี่ยนไปเป็นพนักงานสถาบันแล้ว จะยังคงเป็นสมาชิก กบข ได้หรือไม่ และได้รับอายุ-ราชการต่อหรือไม่
- 5.2.20 เมื่อลาออกหรือเกษียณ ที่อายุราชการยังไม่ถึง 25 ปี หรือครบ 25 ปี แล้ว จะได้รับบำนาญหรือไม่
- 5.2.21 บำนาญจะได้ ½ ของเงินเดือนทุกคนหรือเปล่า
- 5.2.22 ต้องทำสัญญาและประเมินช่วงๆ แบบเดียวกับพนักงานสถาบันก่อนหน้านี้หรือไม่
- 5.2.13 สวัสดิการที่บุคลากรจะได้รับเมื่อออกนอกระบบ สถาบันฯ ยังคงจัดให้เหมือนเดิมหรือไม่น้อยกว่าเดิมหรือไม่
- 5.2.14 การออกนอกระบบมีผลกระทบต่อพนักงานสถาบันอย่างไรบ้าง
- 5.2.15 ความมั่นคง และสวัสดิการ จะมีอะไรที่ทำให้พนักงานสถาบันเกิดขวัญ และกำลังใจในการทำงานหรือไม่
- 5.2.16 กรณีลูกจ้างประจำจะเปลี่ยนเป็นประเภทพนักงานด้วยหรือไม่
- 5.2.17 ตอนนี้มีวุฒิ ป.โท จะสมัครเป็นพนักงานสถาบัน จะเทียบเงินเดือนให้ตามวุฒิหรือไม่
- 5.2.18 หลักเกณฑ์การพิจารณาเงินเดือนเริ่มต้นเมื่อข้าราชการย้ายมาอยู่ ออกนอกระบบราชการ คิดอย่างไร
- 5.2.19 ค่ารักษาพยาบาล สามารถใช้สิทธิของข้าราชการบำนาญได้หรือไม่ หรือต้องออกมาใช้สิทธิบัตรประกันสังคม และลูก สามี ภรรยา พ่อ แม่ ยังคงใช้สิทธิเบิกค่ารักษาพยาบาลได้หรือไม่
- 5.2.20 เมื่ออยู่นอกระบบราชการ เกษียณอายุราชการ ใช้อายุเท่าไร
- 5.2.21 ยังคงเป็นสมาชิกกองทุนบำเหน็จบำนาญข้าราชการ (กบข.) ได้หรือไม่
- 5.2.22 ถ้าออกแล้วค่ารักษาพยาบาลเป็นอย่างไร
- 5.2.23 ถ้าออกแล้วเบิกค่าเล่าเรียนได้หรือเปล่า
- 5.2.24 กบข. จะได้รับวงเงินเต็มหรือไม่
- 5.3 ทั่วไป
- 5.3.1 จะออกนอกระบบเมื่อไหร่
- 5.3.2 ถ้าออกแล้วจะได้อะไรบ้าง
- 5.3.3 อยากให้ชี้แจงถึงข้อดีข้อเสียระหว่างการบริหารมหาวิทยาลัยในกำกับของรัฐ กับการบริหารในระบบราชการ
- 5.3.4 มหาวิทยาลัยที่มีการสอนระดับบัณฑิตศึกษา ไม่มีการสอนระดับปริญญาตรี จำเป็นต้องออกนอกระบบหรือไม่
- 5.3.5 ท้ายที่สุดทุกสถาบันอุดมศึกษาจะต้องออกนอกระบบเปลี่ยนสถานภาพเป็นมหาวิทยาลัยในกำกับของรัฐทุกแห่งใช่หรือไม่ ถ้าใช่กำหนดเวลาที่จะต้องเปลี่ยนสถานภาพทุกแห่งภายในเมื่อไหร่
- 5.3.6 ถ้าทุกแห่งต้องเปลี่ยนสถานภาพ เมื่อถึงกำหนดเวลาแล้ว สถาบันที่ไม่ร่าง พ.ร.บ. ของตนเอง จะมีการร่าง พ.ร.บ. กลางให้ทุกมหาวิทยาลัยไหม
- 5.3.7 ในปัจจุบัน NIDA มีค่าใช้จ่ายมาก อาทิ เงินเดือนพนักงาน ค่าสาธารณูปโภคฯลฯ แต่ NIDA มีสินทรัพย์น้อยกว่าเมื่อเทียบกับมหาวิทยาลัยอื่นๆ ฉะนั้น NIDA จะมีแนวทางการพัฒนาที่มั่นคงและยั่งยืนอย่างไร เพราะนศ.ของเรามีอัตราส่วนที่ลดลงแทบทุกคณะ



5.3.8 ข้อดี ข้อเสีย ผลกระทบ ของการเป็นมหาวิทยาลัยในกำกับของรัฐ ทั้งในมุมมองของสถาบัน คณาจารย์ พนักงาน และนักศึกษา (เปรียบเทียบกับปัจจุบัน)

5.3.9 ความพร้อมของสถาบันในการเป็นมหาวิทยาลัยในกำกับของรัฐ ณ ปัจจุบัน

5.3.10 ถ้ามหาวิทยาลัยเปลี่ยนไปเป็นมหาวิทยาลัยในกำกับของรัฐ จะมีการเกิดการเปลี่ยนแปลงในด้านใดบ้าง เช่น การ ดำเนินงาน ค่าตอบแทน ความก้าวหน้า กฎหมายต่างๆ

## 6. ค่าใช้จ่ายในการดำเนินการ (ได้รับงบประมาณในการดำเนินการ 20,600.- บาท)

6.1 ค่าตอบแทนวิทยากร	5,000.- บาท
6.2 ค่าอาหารว่าง	12,265.- บาท
<b>รวมค่าใช้จ่าย</b>	<b><u>17,265.- บาท</u></b>
<b>ได้รับงบประมาณ</b>	<b>20,600.- บาท</b>
<b>คงเหลือ</b>	<b><u>3,335.- บาท</u></b>