

รายงานผลโครงการบรรยายพิเศษ หัวข้อ ทำไมต้องเปลี่ยนเป็นมหาวิทยาลัยในกำกับของรัฐ

วันและเวลา: วันศุกร์ที่ 29 พฤษภาคม 2558 เวลา 09.00-12.00 น.

สถานที่: ห้องประชุม ดร.สมศักดิ์ และคุณหญิงปัทมา ลีสวัสดิ์ตระกูล ชั้น ๒
อาคารสยามบรมราชกุมารี สถาบันบัณฑิตพัฒนบริหารศาสตร์

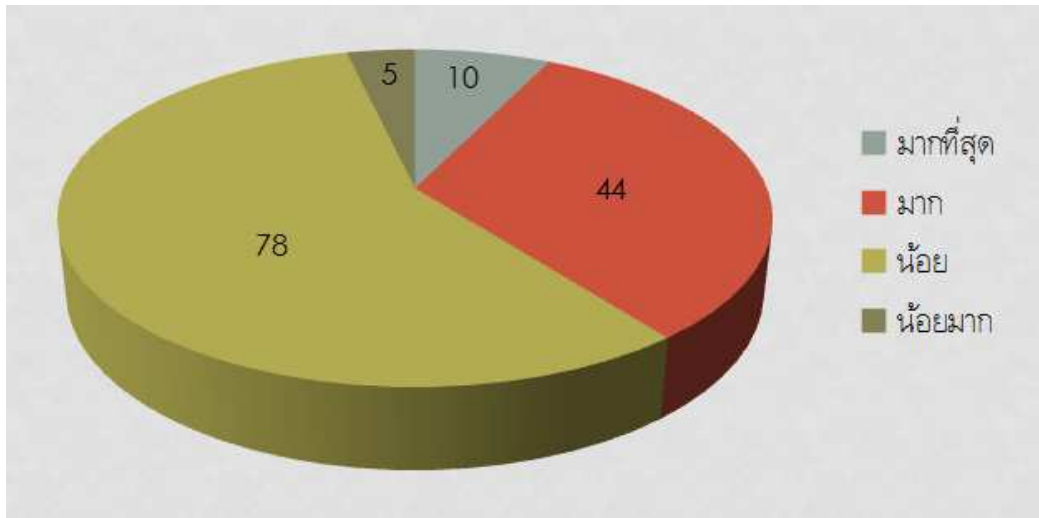
วิทยากร: อาจารย์ธนิตสรณ์ จิระพรชัย รองอธิการบดีฝ่ายแผนและสารสนเทศ
มหาวิทยาลัยเทคโนโลยีพระจอมเกล้าธนบุรี

1. ข้อมูลเบื้องต้นผู้เข้าร่วมโครงการ

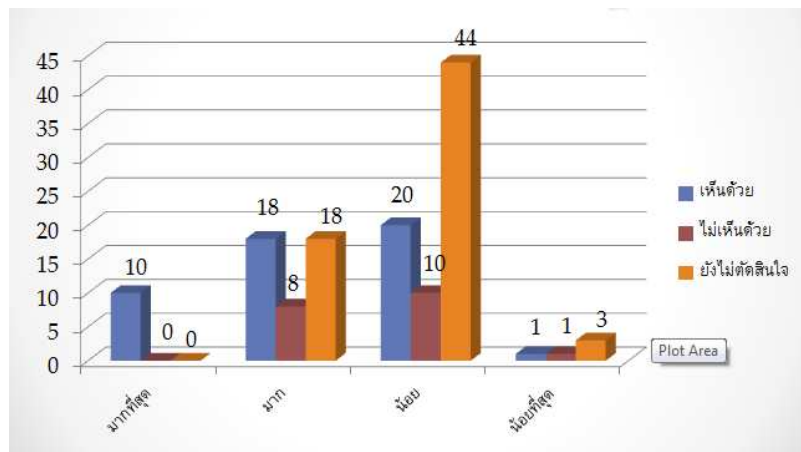
- 1.1 จำนวนผู้เข้าร่วมโครงการ ทั้งหมด 337 คน ประกอบด้วย บุคลากรสายวิชาการ จำนวน 12 คน บุคลากรสายสนับสนุน จำนวน 325 คน
- 1.2 จำนวนผู้เข้าร่วมโครงการที่ตอบแบบสอบถาม จำนวน 143 คน แบ่งเป็น
 - 1.2.1 ชาย จำนวน 35 คน และหญิง 106 คน
 - 1.2.2 ช่วงอายุระหว่าง 10-28 ปี (Gen Y) จำนวน 19 คน, ระหว่าง 29-47 ปี (Gen X) จำนวน 76 คน และระหว่าง 48-66 ปี (Baby Boomer) จำนวน 44 คน
 - 1.2.3 ระดับการศึกษาต่ำกว่าปริญญาตรี จำนวน 14 คน ปริญญาตรี จำนวน 51 คน ปริญญาโท จำนวน 71 คน และปริญญาเอก จำนวน 5 คน
 - 1.2.4 สถานะเป็นข้าราชการ จำนวน 48 คน พนักงานสถาบัน หรือพนักงานคณะ/วิทยาลัย หรือพนักงานวิชาการ จำนวน 80 คน ลูกจ้างประจำ จำนวน 5 คน ลูกจ้างชั่วคราวของสถาบัน จำนวน 4 คน และลูกจ้างชั่วคราวของคณะ/สำนัก จำนวน 4 คน
 - 1.2.5 ตำแหน่งงานเป็นผู้บริหารสายวิชาการ จำนวน 4 คน ผู้บริหารสายสนับสนุน จำนวน 28 คน บุคลากรสายวิชาการ จำนวน 6 คน และบุคลากรสายสนับสนุน จำนวน 101 คน
 - 1.2.6 สังกัดคณะ/ วิทยาลัย จำนวน 46 คน สำนัก/ ศูนย์ จำนวน 34 คน และสำนักงานอธิการบดี จำนวน 58 คน
 - 1.2.7 ระยะเวลาการปฏิบัติงานในสถาบันระหว่าง 1-5 ปี จำนวน 47 คน ระหว่าง 6-10 ปี จำนวน 20 คน ระหว่าง 11-15 ปี จำนวน 15 คน ระหว่าง 16-20 ปี จำนวน 24 คน และ 21 ปีขึ้นไป จำนวน 36 คน

2. ความคิดเห็นเกี่ยวกับการเป็นมหาวิทยาลัยในกำกับของรัฐ

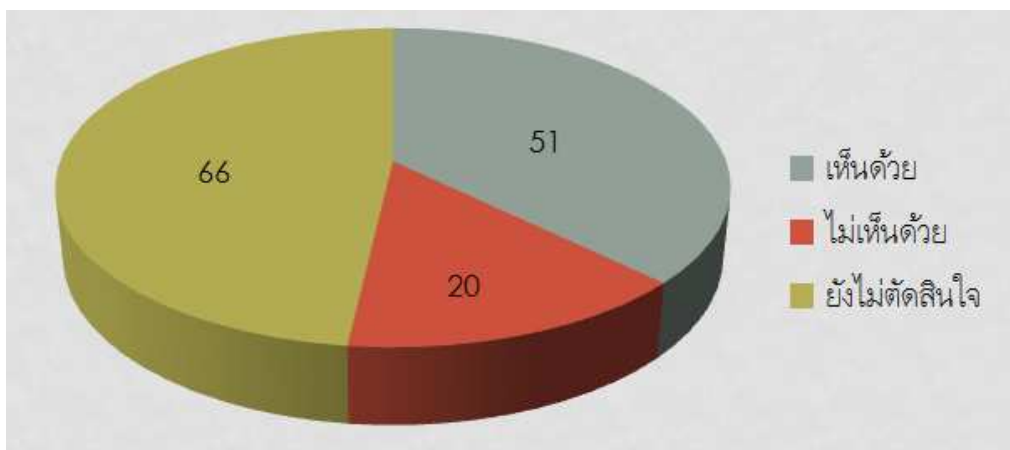
2.1 ระดับความรู้ความเข้าใจเกี่ยวกับการเป็นมหาวิทยาลัยในกำกับของรัฐ



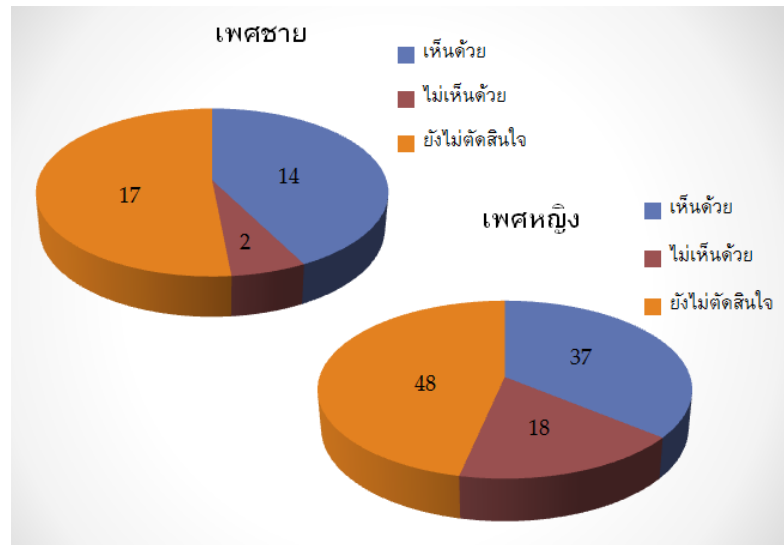
2.2 ระดับความรู้ความเข้าใจเกี่ยวกับการเป็นมหาวิทยาลัยในกำกับของรัฐ กับความเห็นถ้าสถาบันบัณฑิตพัฒนบริหารศาสตร์เปลี่ยนสถานภาพเป็นมหาวิทยาลัยในกำกับของรัฐ



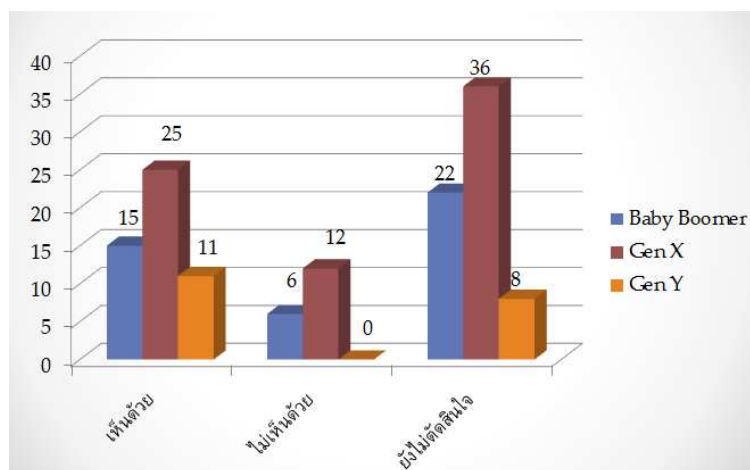
2.3 ความเห็นถ้าสถาบันบัณฑิตพัฒนบริหารศาสตร์เปลี่ยนสถานภาพเป็นมหาวิทยาลัยในกำกับของรัฐ



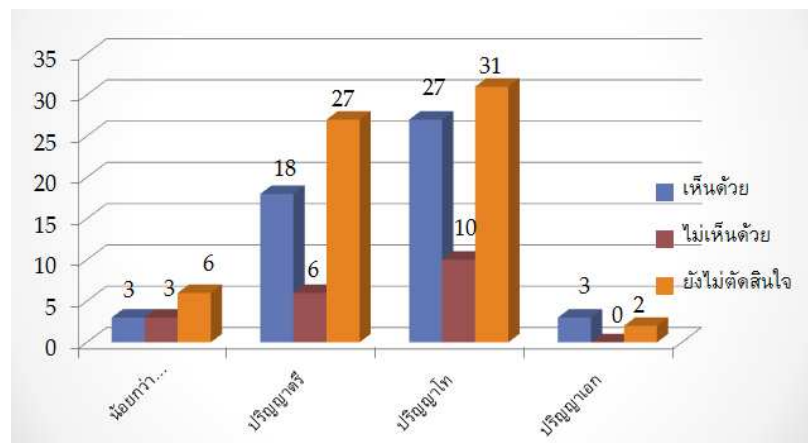
2.4 เพศกับความเห็นถ้าสถาบันบัณฑิตพัฒนบริหารศาสตร์เปลี่ยนสถานภาพเป็นมหาวิทยาลัยในกำกับของรัฐ



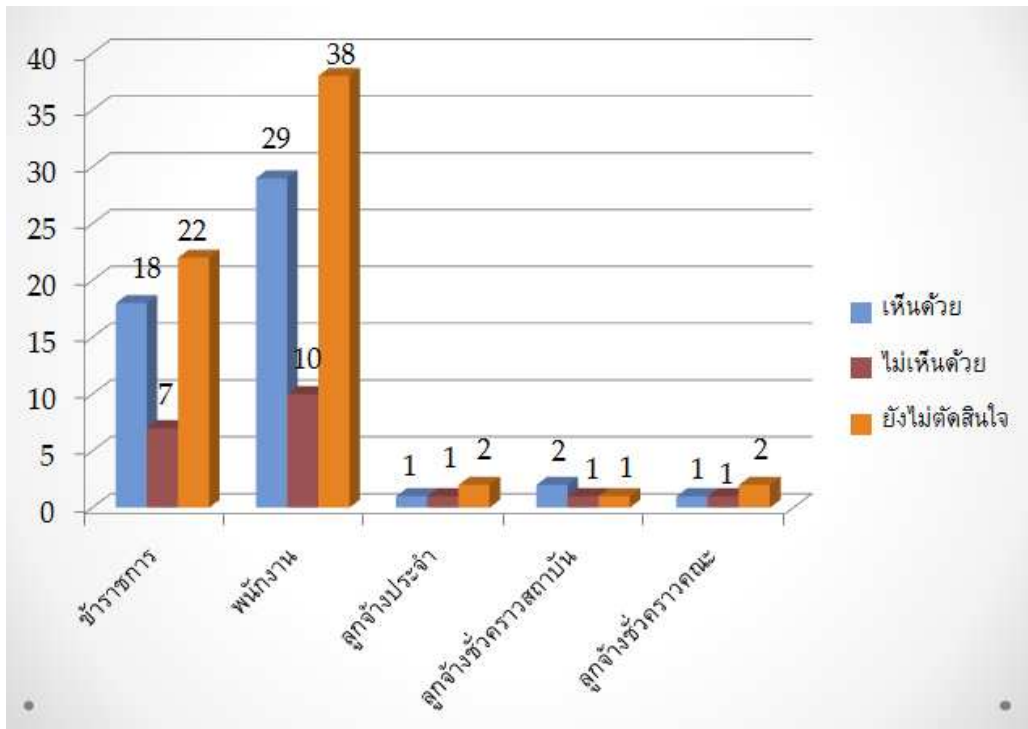
2.5 ช่วงอายุ (Generations) กับความเห็นถ้าสถาบันบัณฑิตพัฒนบริหารศาสตร์เปลี่ยนสถานภาพเป็นมหาวิทยาลัยในกำกับของรัฐ



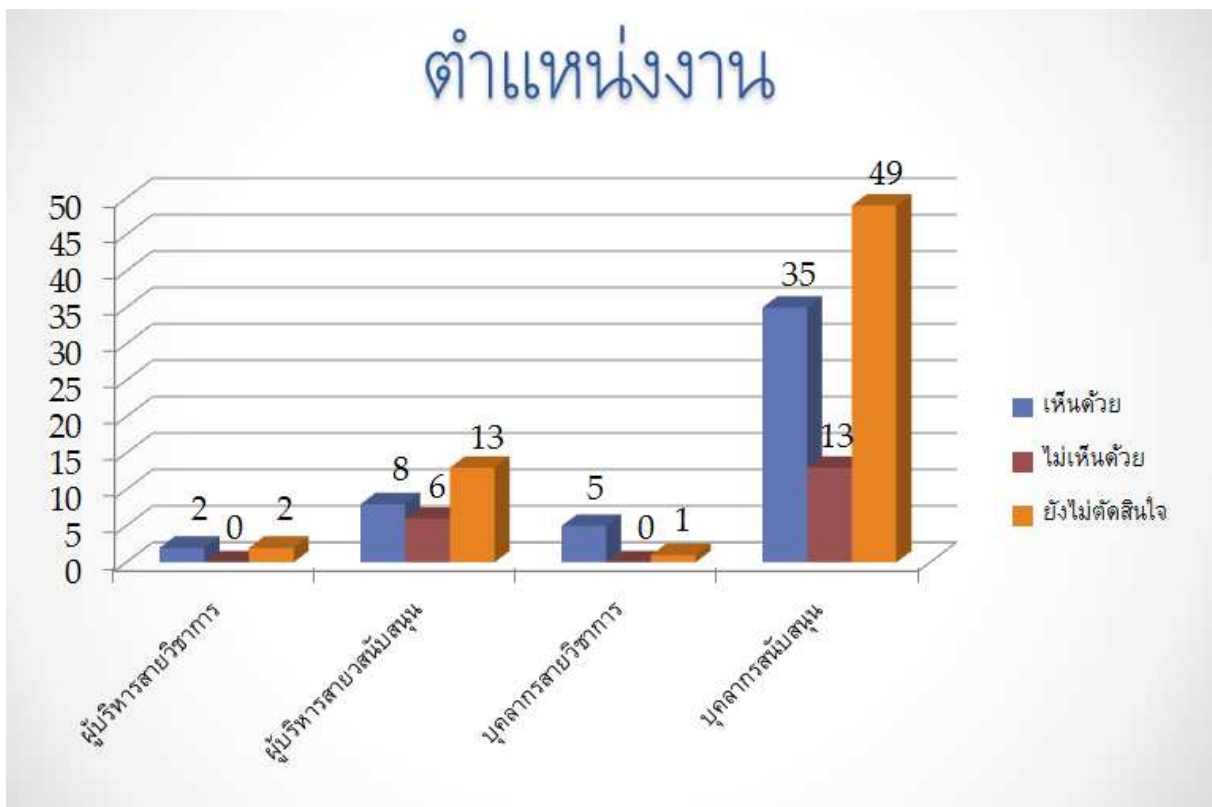
2.6 ระดับการศึกษากับความเห็นถ้าสถาบันบัณฑิตพัฒนบริหารศาสตร์เปลี่ยนสถานภาพเป็นมหาวิทยาลัยในกำกับของรัฐ



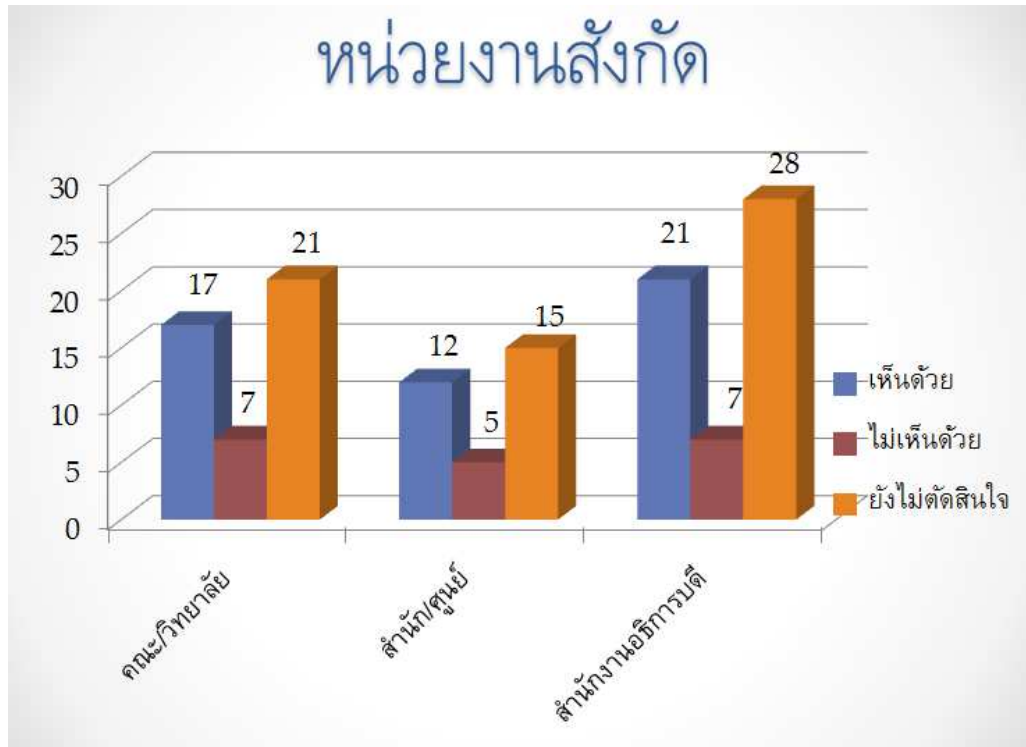
2.7 สถานะกับความเห็นถ้าสถาบันบัณฑิตพัฒนบริหารศาสตร์เปลี่ยนสถานภาพเป็นมหาวิทยาลัยในกำกับของรัฐ



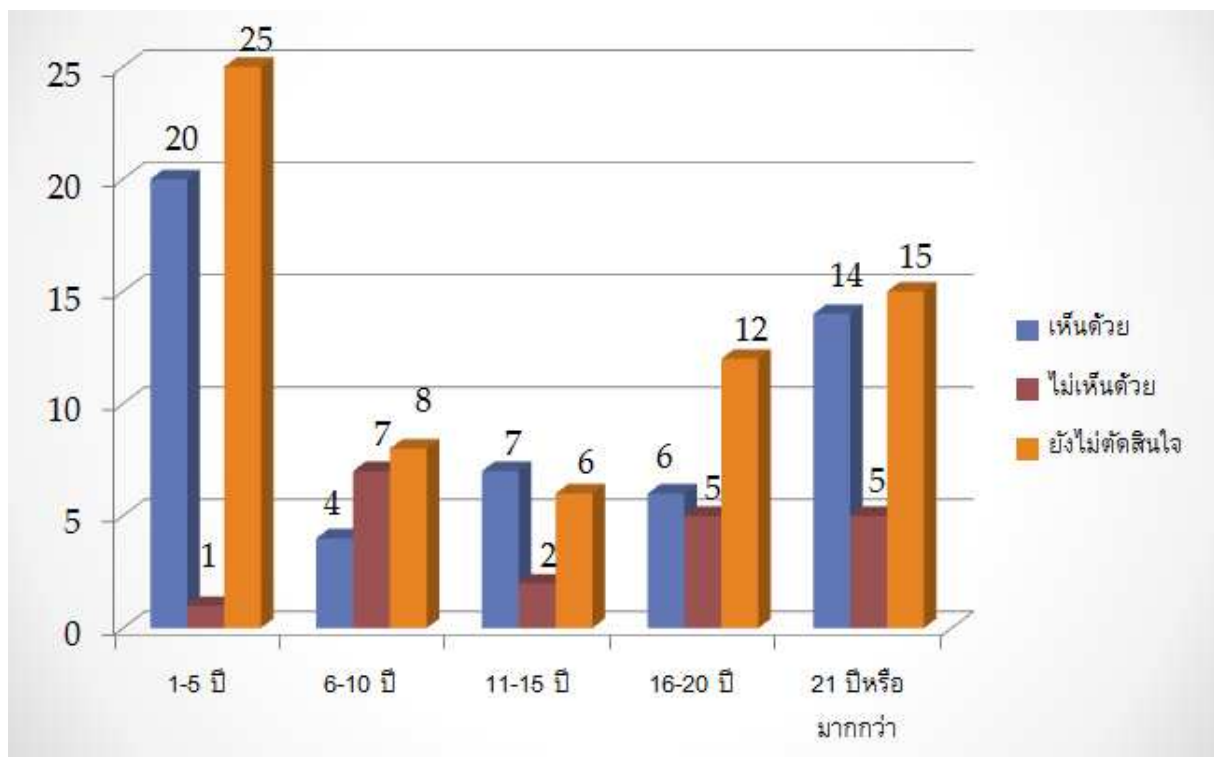
2.8 ตำแหน่งงานกับความเห็นถ้าสถาบันบัณฑิตพัฒนบริหารศาสตร์เปลี่ยนสถานภาพเป็นมหาวิทยาลัยในกำกับของรัฐ



2.9 สังกัดกับความเห็นถ้าสถาบันบัณฑิตพัฒนบริหารศาสตร์เปลี่ยนสถานภาพเป็นมหาวิทยาลัยในกำกับของรัฐ



2.10 ระยะเวลาการปฏิบัติงานกับความเห็นถ้าสถาบันบัณฑิตพัฒนบริหารศาสตร์เปลี่ยนสถานภาพเป็นมหาวิทยาลัยในกำกับของรัฐ



3. ความพึงพอใจต่อโครงการ

รายละเอียด	ผู้ตอบแบบสอบถาม (จำนวน)	ผลการประเมิน (ค่าเฉลี่ย)	ระดับความเห็น
1 ความสามารถในการถ่ายทอดความรู้ของวิทยากร	143	3.58	มากที่สุด
2 ความชัดเจนและตรงประเด็นในการตอบข้อซักถามของวิทยากร	143	3.42	มากที่สุด
3 ความสะอาดและความเหมาะสมของสถานที่	143	3.44	มากที่สุด
4 ความพร้อมของอุปกรณ์โสตทัศนูปกรณ์	143	3.43	มากที่สุด
5 ความเหมาะสมของระยะเวลาในการบรรยาย	143	3.32	มาก
6 คุณภาพของอาหารว่าง	143	2.76	มาก
ค่าเฉลี่ยรวม		3.33	มากที่สุด

4. ความคิดเห็นเพิ่มเติม

- 4.1 ความเห็นกรณีเห็นด้วยกับการเปลี่ยนสถานภาพสถาบันเป็นมหาวิทยาลัยในกำกับของรัฐ
- 4.1.1 มีสภาพคล่องในการดำเนินงาน สามารถจัดการควบคุมให้เป็นไปในทิศทางที่สถาบันต้องการได้
- 4.1.2 ทำไมต้องอยู่ที่เดิม เราต้องก้าวไปข้างหน้าสิ ผมยังเชื่อมั่นศักยภาพองค์กร จากเจ้าหน้าที่ที่ตัวน้อยๆ
- 4.1.3 จะได้บริหารอยู่ภายใต้ระบบเดียวกันโดยไม่แบ่งเป็นข้าราชการกับพนักงานสถาบัน
- 4.1.4 จะมีความเท่าเทียม ไม่มีชนชั้นเหมือนทุกวันนี้
- 4.1.5 มีความคล่องตัวในการบริหารงานเพิ่มมากขึ้น
- 4.1.6 อยากเห็นนิด้าพัฒนายิ่งๆขึ้นไป
- 4.1.7 มีอิสระในการบริหารมากขึ้น ลดขั้นตอนในการทำงาน
- 4.1.8 ค่าตอบแทนที่เพิ่ม
- 4.1.9 ต้องพร้อมกับการเปลี่ยนแปลง
- 4.1.10 ค่าตอบแทนข้าราชการที่สูงขึ้นและบำนาญ
- 4.1.11 เพื่อการพัฒนาสถาบันและบริหารจัดการเองได้
- 4.1.12 สถาบันจะได้ไปตามเป้าหมายที่ตั้งไว้
- 4.1.13 ตอบโจทย์วิสัยทัศน์ของสถาบัน
- 4.1.14 เพื่อความเจริญก้าวหน้าของรุ่นต่อไป
- 4.2 ความเห็นกรณีไม่เห็นด้วยกับการเปลี่ยนสถานภาพสถาบันเป็นมหาวิทยาลัยในกำกับของรัฐ
- 4.2.1 ถ้าออกนอกระบบ ความยุติธรรมจะมีหรือเปล่า สถาบันจะเลิกจ้างหรือเปล่า
- 4.2.2 ระบบบริหารจะมีประสิทธิภาพจริงหรือไม่ จะเชื่อมั่นได้อย่างไร หรือ Wisdom for Change คือตัวแปร
- 4.2.3 คิดว่าสถาบันยังเลี้ยงตัวเองไม่ได้
- 4.2.4 รู้สึกไม่มั่นคงในหน้าที่การงาน เพราะจำนวนนักศึกษาลดลงทุกปี
- 4.2.5 ต้องมีความมั่นคงแล้วสามารถหาเลี้ยงตัวเองได้ก่อน

- 4.2.6 อยากให้อาสาสมัครสนับสนุนมากพูดให้ฟังบ้าง
- 4.3 ความเห็นกรณียังไม่ตัดสินใจกับการเปลี่ยนสถานภาพสถาบันเป็นมหาวิทยาลัยในกำกับของรัฐ
 - 4.3.1 เพราะยังไม่ทราบรายละเอียด ผลดี ผลเสีย และสถานะของข้าราชการว่าจะเป็นไปในแนวทางใด
 - 4.3.2 กลัวจะไม่รอดเพราะผู้บริหารเห็นแก่ตัว
 - 4.3.3 ยังไม่ชัดเจนในเรื่องรายได้
 - 4.3.4 ต้องทำประชาคมติก่อน
 - 4.3.5 แล้วแต่ผู้บริหาร
 - 4.3.6 ยังไม่ทราบข้อมูลเพียงพอต่อการตัดสินใจ
 - 4.3.7 เพราะวณิด้าแตกต่างจากสถาบันอื่นมาก
 - 4.3.8 รอฟังนโยบาย แนวทางของนิต้า
 - 4.3.9 ข้อมูลและกระบวนการยังไม่ชัดเจน
 - 4.3.10 ไม่ทราบว่าออกแล้วดีหรือไม่ดียังไง
 - 4.3.11 ต้องการทราบข้อมูลมากกว่านี้

5. คำถามและข้อสงสัยจากผู้เข้าร่วมโครงการ

- 5.1 ข้าราชการที่ออกนอกระบบเป็นพนักงานมหาวิทยาลัย และรับบำนาญ เงินบำนาญรายเดือนจ่ายให้เลยเป็นรายเดือนหรือไม่ หรือจ่ายให้ตอนอายุ 60 ปี
- 5.2 ถ้าออกนอกระบบ การประเมินจ้างต่อของข้าราชการและพนักงาน เริ่มใหม่เหมือนกันหรือเฉพาะข้าราชการ (เพราะพนักงานบางคนประเมินจ้างต่องานไป 10 ปีแล้ว)
- 5.3 การปรับเงินเดือนของข้าราชการที่ออกนอกระบบคิดจากฐานเงินเดือนไหน หรือคิดจากวุฒิการศึกษาที่จบ
- 5.4 ข้าราชการและลูกจ้างประจำยังคงสภาพเดิมใช้ไหม
- 5.5 ค่าการศึกษาจะต้องเพิ่มขึ้นใช้ไหมครับ
- 5.6 การปรับสภาพของสถาบันจะเป็นธรรมต่อพนักงานมากน้อยแค่ไหน
- 5.7 ลูกจ้างประจำยังคงสภาพเดิมได้หรือไม่
- 5.8 การรักษาพยาบาลยังคงเบิกได้เหมือนเดิมหรือเปล่า
- 5.9 กองทุนสำรองเลี้ยงชีพยังอยู่เหมือนเดิมหรือเปล่า
- 5.10 ข้าราชการที่เป็นข้าราชการบำนาญเมื่อเข้าสู่การเป็นมหาวิทยาลัยในกำกับแล้ว เงินเดือนที่ได้รับต้องเริ่มสภาพใหม่หรือใช้เงินเดือนเดิมแล้วคูณด้วยส่วนเพิ่มตามแบบของพนักงานระบบใหม่
- 5.11 ถ้าออกนอกระบบ การหาเงินเลี้ยงพนักงานและเจ้าหน้าที่ จะหาเงินจากที่ไหน
- 5.12 สถาบันไม่มีปริญญาตรี จะอยู่รอดหรือ
- 5.13 พนักงานสถาบันจะอยู่อย่างไร ถ้าหากไม่มีนักศึกษาเข้ามาเรียนเพิ่มเลย
- 5.14 แล้วความเป็นธรรมจะมีมากน้อยแค่ไหน เชื่อถือได้แค่ไหนว่าจะไม่มีการกลั่นแกล้งกัน
- 5.15 ถ้าออกไปแล้ว คิดว่าจะเป็นประโยชน์ต่อประเทศและประชาชนอย่างแท้จริงแค่ไหน
- 5.16 ค่าหน่วยกิตจะเพิ่มขึ้นเท่าตัวไหม
- 5.17 ศักดิ์ศรีเท่ากัน ? แบบไหน
- 5.18 เงินชดเชยเมื่อพ้นสภาพได้กำหนดใหม่วาก็ปีถึงได้เงินชดเชย

- 5.19 ข้าราชการจะได้อะไรบ้าง เลิกค่ารักษาพยาบาลได้ไหม เงินบำนาญจะจ่ายเลยหรือเปล่า
- 5.20 รัฐบาลจะจัดสรรเงินทุนอุดหนุนอย่างไร
- 5.21 ความเหลื่อมล้ำเรื่องสิทธิประโยชน์ของข้าราชการและพนักงานมหาวิทยาลัยมีอะไรบ้าง
- 5.22 เครื่องราชอิสริยาภรณ์ของพนักงานสถาบันกับข้าราชการมีความแตกต่างกันในแต่ละชั้นแต่ละระดับอย่างไร
- 5.23 ข้าราชการและลูกจ้างประจำ ถ้าอายุงานราชการไม่ครบ 25 ปี จะยังได้รับบำนาญหรือไม่
- 5.24 ข้าราชการเปลี่ยนไปเป็นพนักงานจะมีสถานะเป็นข้าราชการบำนาญทันทีหรือไม่
- 5.25 หากยังไม่รับบำนาญจะสามารถส่งต่อ กบข. ได้หรือไม่ หากได้จะใช้ฐานใดในการคำนวณส่งเงินสมทบเข้ากองทุน และคำนวณเงินบำนาญที่จะได้รับเมื่อเกษียณอายุ
- 5.26 สิทธิในการเบิกสวัสดิการค่ารักษาพยาบาลจากกรมบัญชีกลางยังเบิกได้หรือไม่
- 5.27 พนักงานและข้าราชการเริ่มต้นรับเงินเดือนเท่ากันหรือไม่ เพราะปัจจุบัน พนักงานเงินเดือนมากกว่าข้าราชการ 40%

6. ค่าใช้จ่ายในการดำเนินการ (ได้รับงบประมาณในการดำเนินการ 40,000.- บาท)

6.1	ค่าตอบแทนวิทยากร	5,000.- บาท
6.2	ค่าอาหารว่าง	9,440.- บาท
6.3	ค่าถ่ายเอกสาร	9,400.- บาท
6.2	ค่าจัดทำป้ายไวนิล	3,600.- บาท
	รวมค่าใช้จ่าย	<u>27,440.- บาท</u>
	ได้รับงบประมาณ	40,000.- บาท
	คงเหลือ	<u>12,560.- บาท</u>