



แผนปฏิบัติการ
ประจำปีงบประมาณ พ.ศ. ๒๕๕๙
NIDA TACTICAL PLANS 2016

สถาบันนโยบายพัฒนาบริหารศาสตร์
National Institute of Development Administration

กองแผนงาน สำนักงานอธิการบดี
Planning Division, Office of the President

คำนำ

สถาบันบัณฑิตพัฒนบริหารศาสตร์มีแผนพัฒนาระยะยาว ๑๕ ปี สถาบันบัณฑิตพัฒนบริหารศาสตร์ พ.ศ. ๒๕๕๑ - ๒๕๖๕ และแผนกลยุทธ์ ๔ ปี (พ.ศ. ๒๕๕๙ - ๒๕๖๒) ที่เป็นกรอบในการกำหนดทิศทางของสถาบัน และนำไปสู่การจัดทำแผนปฏิบัติราชการ ประจำปีงบประมาณ พ.ศ. ๒๕๕๙ เพื่อเป็นแนวทางในการดำเนินงานให้บรรลุภารกิจของสถาบันอย่างมีประสิทธิภาพ

แผนปฏิบัติราชการฉบับนี้แบ่งเป็น ๔ ส่วน คือ ส่วนที่ ๑ บทนำ เกี่ยวกับกระบวนการจัดทำแผนฯ ส่วนที่ ๒ สรุปงบประมาณรวมของสถาบันบัณฑิตพัฒนบริหารศาสตร์ (งบแผ่นดิน และเงินนอกงบประมาณ) ส่วนที่ ๓ ยุทธศาสตร์สถาบัน/กลยุทธ์/แผนงาน - โครงการ และตัวชี้วัดของสถาบัน/ตัวชี้วัดในแผนปฏิบัติราชการ ๔ ปี/ ตัวชี้วัดของ ก.พ.ร./ ตัวบ่งชี้ สกอ./ ตัวชี้วัด สมศ. ที่สถาบันจะดำเนินการในปีงบประมาณ พ.ศ. ๒๕๕๙ ส่วนที่ ๔ ปฏิทินการติดตามและประเมินผลการดำเนินงานตามแผนปฏิบัติราชการ ปีงบประมาณ พ.ศ. ๒๕๕๙

กองแผนงาน หวังเป็นอย่างยิ่งว่าแผนปฏิบัติราชการ ประจำปีงบประมาณ พ.ศ. ๒๕๕๙ จะเป็นประโยชน์ต่อการปฏิบัติงาน ทำให้การดำเนินงานต่างๆ ในรอบปีบรรลุตามเป้าหมาย/วัตถุประสงค์ที่ตั้งไว้

กองแผนงาน
มีนาคม ๒๕๕๙

สารบัญ

	หน้า
❖ คำนำ	I
❖ สารบัญ	II
❖ สารบัญแผนภาพ	III
❖ ส่วนที่ ๑ บทนำ	
● ๑. กระบวนการจัดทำแผนปฏิบัติราชการสถาบันบัณฑิตพัฒนบริหารศาสตร์ประจำปี งบประมาณ พ.ศ. ๒๕๕๙	๑
● ๒. กระบวนการจัดทำแผนปฏิบัติราชการแบบมีส่วนร่วม	๗
● ๓. กระบวนการนำแผนไปสู่การปฏิบัติ	๘
● ๔. กระบวนการควบคุม และประเมินผล	๙
● ๕. ปรัชญา ปณิธาน วิสัยทัศน์ พันธกิจ วัตถุประสงค์ และยุทธศาสตร์การบริหารสถาบันฯ	๑๔
❖ ส่วนที่ ๒ สรุปงบประมาณรวมของสถาบันบัณฑิตพัฒนบริหารศาสตร์ (งบแผ่นดิน และเงินนอกงบประมาณ)	
● งบประมาณรายจ่ายเงินแผ่นดิน จำแนกตามยุทธศาสตร์การพัฒนาศาสนาสถาบันฯ	๑๘
● งบประมาณรายจ่ายเงินรายได้ จำแนกตามยุทธศาสตร์การพัฒนาศาสนาสถาบันฯ	๒๑
● งบประมาณรายจ่ายเงินทุนคณะ/สำนัก เงินกองทุนและเงินอื่นๆ จำแนกตามยุทธศาสตร์การ พัฒนาศาสนาสถาบันฯ	๒๓
● งบประมาณรายจ่ายเงินหลักสูตรภาคภาษาอังกฤษและนานาชาติ จำแนกตามยุทธศาสตร์การ พัฒนาศาสนาสถาบันฯ	๒๕
● งบประมาณรายจ่ายเงินกิจกรรมพิเศษ การศึกษาภาคปกติ และการศึกษาภาคพิเศษ จำแนก ตามยุทธศาสตร์การพัฒนาศาสนาสถาบันฯ	๒๖
● งบประมาณรายจ่ายเงินภาคพิเศษ จำแนกตามยุทธศาสตร์การพัฒนาศาสนาสถาบันฯ	๒๙
● งบประมาณรายจ่ายศูนย์ศึกษาและพัฒนาวิชาการ จำแนกตามยุทธศาสตร์การพัฒนาศาสนาสถาบันฯ	๓๑
❖ ส่วนที่ ๓ ยุทธศาสตร์การพัฒนาศาสนาสถาบัน/เป้าประสงค์/กลยุทธ์/แผนงาน – โครงการ/ผู้รับผิดชอบ และตัวชี้วัดของสถาบันที่สถาบันจะดำเนินการในปีงบประมาณ พ.ศ. ๒๕๕๙	
● ยุทธศาสตร์ที่ ๑ การสรรหา/คัดเลือก และพัฒนาบุคคลทุกกลุ่มให้มีขีดความสามารถสูง (Talent People) สามารถขับเคลื่อนสถาบันไปสู่ความเป็นมหาวิทยาลัยระดับโลกได้	๓๓
● ยุทธศาสตร์ที่ ๒ การระดมทรัพยากรเพื่อการพัฒนาสถาบัน	๓๕
● ยุทธศาสตร์ที่ ๓ การพัฒนาระบบบริหารงานต่างๆ ของสถาบัน ให้เอื้อต่อการปฏิบัติภารกิจไปสู่ ความเป็นเลิศทางวิชาการ	๓๗
● ยุทธศาสตร์ที่ ๔ การสร้างเครือข่ายความร่วมมือกับองค์กรภายนอก ทั้งในระดับประเทศและ ระดับนานาชาติ	๔๒
● ยุทธศาสตร์ที่ ๕ การเสริมสร้างภาพลักษณ์ของสถาบันใหม่ (Rebranding)	๔๔
● ยุทธศาสตร์ที่ ๖ การรักษาความเป็นเลิศทางวิชาการด้านหลักสูตร งานวิจัย และการบริการ วิชาการที่มีความโดดเด่นและสอดคล้องกับความต้องการของสังคม	๔๗
● ยุทธศาสตร์ที่ ๗ การเสริมสร้างบทบาทและความรับผิดชอบต่อสังคม	๕๙
● ยุทธศาสตร์ที่ ๘ การพัฒนาความเข้มแข็งของศูนย์พัฒนาวิชาการต่างๆ ของสถาบัน	๖๓
❖ ส่วนที่ ๔ ปฏิทินการติดตามและประเมินผลการดำเนินงานตามแผนปฏิบัติราชการ ปีงบประมาณ พ.ศ. ๒๕๕๙	
● ปฏิทินการติดตามและประเมินผลการดำเนินงานตามแผนปฏิบัติราชการ ปีงบประมาณ พ.ศ. ๒๕๕๙	๖๖

สารบัญแผนภาพ

	หน้า
❖ แผนภาพที่ ๑ วงจรการจัดทำแผนปฏิบัติราชการประจำปีงบประมาณ พ.ศ. ๒๕๕๙	๑๐
❖ แผนภาพที่ ๒ แสดงความเชื่อมโยงระหว่างนโยบายรัฐบาล ยุทธศาสตร์ และยุทธศาสตร์การพัฒนา สถาบันบัณฑิตพัฒนบริหารศาสตร์	๑๑
❖ แผนภาพที่ ๓ ขั้นตอนการนำแผนปฏิบัติราชการสถาบันบัณฑิตพัฒนบริหารศาสตร์ไปสู่การ ปฏิบัติในระดับหน่วยงานและการติดตามประเมินผล	๑๒
❖ แผนภาพที่ ๔ NIDA Strategy Map	๑๓

ส่วนที่ ๑
บทนำ

ส่วนที่ ๑

บทนำ

๑. กระบวนการจัดทำแผนปฏิบัติการสถาบันบัณฑิตพัฒนบริหารศาสตร์ประจำปีงบประมาณ พ.ศ. ๒๕๕๙

การจัดทำแผนปฏิบัติการสถาบันบัณฑิตพัฒนบริหารศาสตร์ ประจำปีงบประมาณ พ.ศ. ๒๕๕๙ จัดทำขึ้นเพื่อเป็นกรอบในการดำเนินงานประจำปีงบประมาณ พ.ศ. ๒๕๕๙ ตามยุทธศาสตร์การพัฒนาสถาบันบัณฑิตพัฒนบริหารศาสตร์ เพื่อให้บรรลุวัตถุประสงค์ตามวิสัยทัศน์ พันธกิจ และปรัชญาของสถาบัน

สถาบันมีกระบวนการจัดทำแผนปฏิบัติการ ประจำปีงบประมาณ พ.ศ. ๒๕๕๙ อย่างเป็นระบบครบวงจร ตั้งแต่การกำหนดนโยบาย การจัดทำแผน การถ่ายทอดแผนสู่การปฏิบัติและการติดตามประเมินผล โดยมีวิสัยทัศน์ พันธกิจ และวัตถุประสงค์เป็นกรอบในการดำเนินงาน ได้มุ่งเน้นให้หน่วยงานมีส่วนร่วมในการกำหนดนโยบาย/แผนงาน/โครงการที่ตรงตามบทบาทและภารกิจของหน่วยงาน ซึ่งสอดคล้องกับนโยบายของสถาบัน มีการกำหนดเป้าหมายหน่วยงานที่สอดคล้องกับเป้าหมายของสถาบัน เพื่อนำไปสู่การปฏิบัติในทิศทางเดียวกัน มีการกำหนดตัวชี้วัด ค่าเป้าหมายตัวชี้วัดที่ชัดเจน เพื่อเป็นแนวทางในการประเมินผลการดำเนินงาน และสามารถตอบสนองภารกิจของสถาบัน

สถาบันได้นำนโยบายของคณะรัฐมนตรีพลเอก ประยุทธ์ จันทร์โอชา ยุทธศาสตร์กระทรวงศึกษาธิการ แผนปฏิบัติการ ๔ ปี ของสถาบันบัณฑิตพัฒนบริหารศาสตร์ แผนพัฒนาระยะยาว ๑๕ ปี สถาบันบัณฑิตพัฒนบริหารศาสตร์ พ.ศ. ๒๕๕๑ - ๒๕๖๕ และแผนกลยุทธ์ ๔ ปี (พ.ศ. ๒๕๕๙ - ๒๕๖๒) เป็นกรอบในการจัดทำแผนปฏิบัติการประจำปี และนำข้อมูลที่ได้จากการศึกษา วิจัย สืบค้น และข้อเสนอแนะจากผู้ประเมินภายนอก มาวิเคราะห์เพื่อกำหนดแนวทางในการพัฒนา และประกอบการจัดทำแผนปฏิบัติการ ประจำปีงบประมาณ พ.ศ. ๒๕๕๙ ดังนี้

- ๑.๑ ผลการวิเคราะห์จุดแข็ง จุดอ่อน โอกาส และอุปสรรค (SWOT Analysis)
- ๑.๒ พิจารณาจุดอ่อน และข้อเสนอแนะจากผลการประเมินคุณภาพการศึกษาภายนอก รอบแรก และรอบที่ ๒
- ๑.๓ ข้อเสนอแนะจากผลการตรวจรายงานการประเมินตนเอง (SAR) ระดับสถาบัน ประจำปีการศึกษา ๒๕๕๖ จากคณะกรรมการประเมินคุณภาพภายใน
- ๑.๔ ความสอดคล้องกับพระราชบัญญัติการศึกษาแห่งชาติ และวัตถุประสงค์ตามพระราชบัญญัติสถาบันบัณฑิตพัฒนบริหารศาสตร์ พ.ศ. ๒๕๐๙

๑.๑ ผลการวิเคราะห์จุดแข็ง จุดอ่อน โอกาส และอุปสรรค (SWOT Analysis)

จุดแข็ง (Strength)

- ๑) คณาจารย์มีความเชี่ยวชาญ
- ๒) ความสามารถในการหารายได้จากการสอน วิจัย บริการวิชาการ
- ๓) การบริหารจัดการสมัยใหม่
- ๔) เป็นมหาวิทยาลัยที่มีเอกลักษณ์ด้านพัฒนบริหารศาสตร์
- ๕) มีชื่อเสียง ซึ่งสร้างสมมาตั้งแต่ในอดีต
- ๖) ผู้สำเร็จการศึกษาระดับปริญญาตรีทุกสาขาส่งเข้าศึกษาต่อได้ทุกหลักสูตร
- ๗) ผู้บริหารมีชื่อเสียง/มีความสามารถเป็นที่ยอมรับ

จุดอ่อน (Weakness)

- ๑) ข้อจำกัดของแหล่งทุน
- ๒) ไม่มีการเรียนการสอนในระดับปริญญาตรี
- ๓) ระบบเทคโนโลยีสารสนเทศยังไม่สมบูรณ์
- ๔) ทำเลที่ตั้งห่างไกลจากศูนย์กลางของเมือง
- ๕) ขาดวัฒนธรรมการทำงานเป็นทีม
- ๖) การตลาดยังไม่เข้มแข็ง
- ๗) ขาดการสนับสนุนและส่งเสริมความเป็นเลิศ
- ๘) อัตลักษณ์ของสถาบันด้านการบริหารการพัฒนายังไม่เป็นรูปธรรม
- ๙) ความไม่ต่อเนื่องเชิงยุทธศาสตร์และนโยบายของสถาบัน

โอกาส (Opportunities)

- ๑) ค่านิยมของสังคมที่ต้องการวุฒิการศึกษาสูงขึ้น
- ๒) ค่านิยมของสังคมเรื่องการศึกษาเรียนรู้ตลอดชีวิต
- ๓) บัณฑิตศึกษาเป็นที่ต้องการของสังคม
- ๔) องค์กรสมัยใหม่ในกระแสโลกาภิวัตน์กดดันให้บุคลากรขององค์กรต้องพัฒนาขีดความสามารถของตนเองเพิ่มสูงขึ้นต่อเนื่องตลอดเวลา ทั้งด้านการศึกษาต่อเนื่องและการฝึกอบรม
- ๕) มีศิษย์เก่าที่ประสบความสำเร็จดำรงตำแหน่งระดับสูง ในองค์กรภาครัฐ/เอกชน
- ๖) สถาบันมีความร่วมมือทางวิชาการกับมหาวิทยาลัยต่างประเทศจำนวนมาก
- ๗) นโยบายของรัฐบาลให้ประเทศไทยเป็นศูนย์กลางการศึกษา
- ๘) ผู้เรียนมีความต้องการที่จะพัฒนาทักษะสูงขึ้น
- ๙) ผู้เรียนมีความต้องการความรู้แบบบูรณาการมากขึ้น

อุปสรรค (Threats)

- ๑) การเปิดสอนในหลักสูตรระดับบัณฑิตมีจำนวนมากและหลักสูตรมีความหลากหลาย
- ๒) ข้อจำกัดของงบประมาณแผ่นดิน
- ๓) ค่านิยมของผู้ศึกษาต่อไม่ให้คุณค่ากับคุณภาพการศึกษา
- ๔) ผู้สำเร็จการศึกษาระดับปริญญาตรีมีแนวโน้มคุณภาพลดลง
- ๕) การเปลี่ยนแปลงโครงสร้างประชากร
- ๖) การเปลี่ยนแปลงอย่างรวดเร็วของเทคโนโลยี

๑.๒ ข้อเสนอแนะจากผลการประเมินคุณภาพการศึกษาภายนอก รอบแรก รอบสอง และรอบสาม

จุดอ่อนของสถาบันจากการประเมินคุณภาพการศึกษาในรอบแรก คือ

- ๑) การขยายการเปิดสอนในหลักสูตรภาคพิเศษ ภูมิภาคทำให้สัดส่วนระหว่างอาจารย์กับนักศึกษาค่อนข้างสูง
- ๒) สถาบันควรดำเนินการตามปรัชญา และปณิธาน คือ ผลิตรายการเปลี่ยนแปลง และส่งเสริมให้บัณฑิตเข้าสู่ชุมชนมากขึ้น
- ๓) ยังไม่ให้ความสำคัญกับการเรียนการสอนในลักษณะ สหวิทยาการ
- ๔) สิ่งสนับสนุนการเรียนรู้ ห้องสมุด จำนวนหนังสือ ไม่เพียงพอต่อการศึกษาค้นคว้า และยังไม่มีความพร้อมของอาจารย์เพื่อช่วยพัฒนาการสอนของอาจารย์
- ๕) บทความวิจัยที่ได้รับการตีพิมพ์ในวารสารทางวิชาการยังมีน้อย งานวิจัยส่วนใหญ่เป็นงานบุคคล ควรสร้างงานวิจัยที่เป็นโครงการบูรณาการ หรือ วิจัยระดับสถาบันให้มากขึ้น
- ๖) การเข้าร่วมกิจกรรมทำนุบำรุงศิลปวัฒนธรรมของนักศึกษายังมีน้อย เนื่องจากจากลักษณะการเรียนในระดับบัณฑิตศึกษา
- ๗) ยังขาดการเทียบเคียงกับมหาวิทยาลัยในประเทศ และต่างประเทศ

สถาบันได้นำผลการประเมินคุณภาพภายนอก รอบที่ ๑ (ปี ๒๕๔๗) มาจัดทำแผนพัฒนาปรับปรุงของสถาบัน โดยได้กำหนดมาตรการ และดำเนินงานตามมาตรการในการพัฒนาคุณภาพ ๔ มาตรการ ดังนี้

๑. ปรับเปลี่ยนยุทธศาสตร์ขององค์กร
๒. ปรับเปลี่ยนโครงสร้างองค์กรและเทคโนโลยี
๓. พัฒนาระบบการบริหารทรัพยากรบุคคล
๔. พัฒนาด้านการติดต่อสื่อสาร

จุดอ่อนของสถาบันจากการประเมินคุณภาพการศึกษาภายนอก รอบสอง คือ

๑. เนื่องจากสถาบันมุ่งเน้นเป็นมหาวิทยาลัยผลิตบัณฑิตและงานวิจัย ควรมุ่งเน้นการเรียนการสอนระดับปริญญาโท แผน ก (วิทยานิพนธ์) เพื่อเสริมสร้างผลงานวิจัยมากขึ้น
๒. ควรบูรณาการงานวิจัยและบริการวิชาการ กับการเรียนการสอน
๓. สัดส่วนอาจารย์ต่อนักศึกษายังไม่เป็นไปตามเกณฑ์
๔. ยังไม่มีหลักสูตรลักษณะสหวิทยาการ
๕. ยังไม่พบมาตรการที่ชัดเจนในการสร้างองค์ความรู้ใหม่จากการวิจัย
๖. ไม่พบการดำเนินงานที่เทียบเคียงกับสถาบันการศึกษาอื่น

ข้อเสนอแนะจากผู้ประเมินคุณภาพการศึกษา รอบสอง คือ

๑. สถาบันฯ ควรทบทวนกระบวนการในการกำหนดวิสัยทัศน์และพันธกิจของสถาบันฯ และคณะวิชาให้บุคลากรทุกระดับมีส่วนร่วมรับรู้
๒. หากโลกที่ส่งเสริมให้นักศึกษาทั้งภาคปกติ และ ภาคพิเศษ เลือกแผนการศึกษา แผน ก. เพิ่มมากขึ้น และส่งเสริมให้ตีพิมพ์ในวารสารที่เป็นมาตรฐานระดับสากลของแต่ละกลุ่มสาขา
๓. หากโลกให้คณาจารย์ตีพิมพ์ผลงานวิจัยในวารสารระดับชาติและนานาชาติเพิ่มมากขึ้น
๔. ปรับปรุงวารสารของสถาบันหรือของคณะให้เป็นที่ยอมรับมากขึ้นตามมาตรฐานของสำนักงานรับรองมาตรฐานและประเมินคุณภาพการศึกษา (องค์การมหาชน)

๕. จัดทำแผนการดำเนินงาน และกำหนดเป้าหมายในการจัดการเรียนการสอนที่มุ่งเน้นวิจัย
๖. การสร้างพหุภาคีในการทำงาน หรือการวิจัย สถาบันฯ ควรหามาตรการในการส่งเสริม ศูนย์แห่งความเป็นเลิศ (Excellent Center) ที่มีอยู่แล้วและอาจพัฒนาศูนย์แห่งความเป็นเลิศเพิ่มเติม โดยเน้นประเด็นที่เป็น จุดเด่นของสถาบันฯ และสถาบันฯ ต้องสร้าง มาตรการเพื่อส่งเสริมและสนับสนุนให้คณาจารย์จากต่างคณะและสาขาวิชามาร่วมกัน ทำวิจัยอย่างทั่วถึง พร้อมทั้งใช้งบประมาณภายในพัฒนางานวิจัยที่เป็นจุดเด่นนั้น
๗. ผลการดำเนินงานด้านบริการวิชาการซึ่งเป็นจุดเด่นของสถาบันฯ สถาบันฯควรมีกลไก เชิงระบบในการนำความรู้จากบริการวิชาการไปสู่การเรียนการสอนมากขึ้น
๘. ปรับปรุงระบบฐานข้อมูลของสถาบันฯ เพื่อการตัดสินใจหรือการบริหาร
๙. บูรณาการกิจกรรมส่งเสริมทำนุบำรุงศิลปและวัฒนธรรมให้เข้ากับการเรียนการสอน การวิจัย ให้เป็นรูปธรรม นอกเหนือจากการจัดงานตามประเพณี
๑๐. การพัฒนาหลักสูตรควรปรับปรุงระบบการทำงานให้มีความชัดเจนและมีหลักฐาน เช่น คณะกรรมการหลักสูตร กรรมการบริหารหลักสูตร กรรมการประเมินผลหลักสูตร และ สถาบันฯ ควรทำวิจัยสถาบันเพื่อหาผลกระทบ (Impact) ของการจัดการเรียนการสอน แบบแผน ข. ที่ไม่มีการทำวิทยานิพนธ์ และมีการศึกษาเทียบเคียงกับสถาบันการศึกษา อื่นที่มีพื้นฐานในการจัดการเรียนการสอนแบบเดียวกัน
๑๑. เน้นส่งเสริมจรรยาบรรณวิชาชีพให้เป็นรูปธรรมและมีความชัดเจนมากขึ้น และควรมี การส่งเสริมให้คณาจารย์ไปอบรมเทคนิคในการพัฒนาหลักสูตร เทคนิคการสอน นอกเหนือจากการเรียนรู้แบบธรรมชาติจากอาจารย์อาวุโสสอนอาจารย์รุ่นน้อง
๑๒. ควรจัดให้มีการประเมินผลการดำเนินงานตามพันธกิจของผู้บริหาร
๑๓. สร้างความเข้มแข็งของสมาคมศิษย์เก่า ทั้งระดับสถาบันฯ และระดับคณะให้กลับมา สนับสนุนสถาบันฯ ให้มากขึ้น
๑๔. หามาตรการและกลไกที่เหมาะสมในการแก้ปัญหาของสำนักวิจัยด้านนักวิจัย โดย พิจารณาถึงความก้าวหน้าทางวิชาการ
๑๕. เพื่อการเตรียมพร้อมการก้าวไปสู่มหาวิทยาลัยในกำกับ สถาบันฯ ควรมีการวิเคราะห์ ต้นทุน (Unit Cost) ในการผลิตที่ถูกต้องและเชื่อถือได้ ตลอดจนวางแผนด้านรายรับ และรายจ่ายเพื่อรักษาและส่งเสริมคุณภาพการศึกษาที่ดีอยู่แล้วให้ดีขึ้น
๑๖. แม้ว่าหน่วยงานต่าง ๆ ภายในสถาบันฯ ได้ตระหนักถึงระบบประกันคุณภาพ และนำ ผลลัพธ์มาเป็นตัวชี้วัดในการดำเนินการและกำหนดเป็นเป้าหมายในการทำงาน แต่ สถาบันฯ ยังต้องสร้างความเข้าใจ และพัฒนาระบบประกันคุณภาพการศึกษาภายใน ให้สอดคล้องบริบทของสถาบันฯ ให้เข้าถึงบุคลากรทุกระดับ และให้ถือปฏิบัติเป็นนิสัย อย่างต่อเนื่องและยั่งยืน หรือ อาจนำระบบประกันคุณภาพอื่น ๆ มาประยุกต์ใช้ และ เร่งดำเนินการนำผลวิจัยสถาบันฯ มาใช้อย่างเป็นระบบ

ข้อเสนอแนะจากผู้ประเมินคุณภาพการศึกษา รอบสาม คือ
ระดับสถาบัน

๑. ควรกำหนดมาตรการที่เป็นรูปธรรมเพื่อสนับสนุนและส่งเสริมให้นักศึกษาระดับปริญญาเอก และปริญญาโท แผน ข ตีพิมพ์ผลงานในระดับชาติและนานาชาติเพิ่มขึ้น และควรกำหนดมาตรการที่เป็นรูปธรรมเพื่อสนับสนุนและส่งเสริมให้นักศึกษาระดับปริญญาโท แผน ข นำผลงานไปเผยแพร่ในลักษณะใดลักษณะหนึ่งเพิ่มขึ้น
๒. ควรพิจารณากำหนดมาตรการเพื่อเพิ่มจำนวนผู้เข้าศึกษาระดับปริญญาเอก และปริญญาโท แผน ก และควรใช้ศักยภาพทั้งในด้านบุคลากรทางวิชาการและสิ่งอำนวยความสะดวกในการเพิ่มหลักสูตรนานาชาติให้มากขึ้น
๓. ควรกำหนดมาตรการเร่งรัดให้อาจารย์ในคณะที่จัดตั้งใหม่ทำผลงานทางวิชาการ โดยเฉพาะผลงานวิจัย เพื่อให้มีจำนวนอาจารย์ที่ปรึกษาวิทยานิพนธ์สอดคล้องกับจำนวนนักศึกษา แผน ก และนักศึกษาระดับปริญญาเอกที่เข้าสู่ขั้นตอนการทำวิทยานิพนธ์
๔. ควรกำหนดให้ทุกคณะระบุงการดำเนินงานบูรณาการและวัฒนธรรมเป็นพันธกิจของคณะ และควรกำหนดตัวบ่งชี้ความสำเร็จด้านการดำเนินงานบูรณาการและวัฒนธรรม โดยคำนึงถึงเป้าหมายของพันธกิจ และออกแบบโครงการหรือกิจกรรม ให้เกิดผลสัมฤทธิ์ตามที่ระบุไว้ในมาตรฐานสถาบันอุดมศึกษา
๕. ควรเพิ่มกิจกรรมด้านการให้ความรู้และการฝึกปฏิบัติ เพื่อสร้างความเข้าใจในระบบประกันคุณภาพ และเพิ่มทักษะในการจัดเตรียมหลักฐานและเอกสารต่างๆ เพื่อประกอบการประเมินคุณภาพ โดยควรดำเนินการให้ครอบคลุมบุคลากรทุกระดับ ทุกหน่วยงาน นอกจากนี้ ควรกำหนดประเด็นการจัดการความรู้ด้านการประกันคุณภาพการศึกษาไว้ในแผนการจัดการความรู้ของสถาบันด้วย
๖. ควรสื่อสารให้เป็นที่รับทราบทั่วกันทั้งในกลุ่มคณาจารย์ เจ้าหน้าที่ นักศึกษาและศิษย์เก่า เพื่อจะได้ใช้อาคารและสิ่งอำนวยความสะดวกต่างๆ ให้เกิดประโยชน์มากยิ่งขึ้น

ระดับคณะ

- คณะที่จัดตั้งขึ้นใหม่ในปีการศึกษา ๒๕๕๓ และ ๒๕๕๔ ควรเตรียมการในส่วนที่เกี่ยวข้องกับระบบและกลไกเพื่อให้วิทยานิพนธ์อยู่ในระดับมาตรฐาน ได้แก่ จำนวนและคุณสมบัติอาจารย์ที่ปรึกษาวิทยานิพนธ์ให้มีจำนวนที่เหมาะสมกับจำนวนนักศึกษา โดยการจัดหาอาจารย์ประจำเพิ่มเติม การวางแผนด้านการวิจัย เป็นต้น
- สถาบันควรให้คำแนะนำเกี่ยวกับการวางระบบและกลไกที่เกี่ยวข้องกับการดำเนินการวิทยานิพนธ์ สารนิพนธ์ หรือการค้นคว้าอิสระ และการตีพิมพ์ผลงานของผู้สำเร็จการศึกษา รวมไปถึงการพัฒนาความรู้ ความเข้าใจแก่ผู้ปฏิบัติงานด้านการบริหารจัดการภายใน

๑.๓ ข้อเสนอแนะจากผลการตรวจรายงานการประเมินตนเอง (SAR) ระดับสถาบัน ประจำปีการศึกษา ๒๕๕๗ จากคณะกรรมการประเมินคุณภาพภายใน

ภาพรวม

- สถาบันควรพัฒนาระบบการจัดเก็บเอกสารหลักฐานสำหรับการประกันคุณภาพการศึกษาให้ครบถ้วนสมบูรณ์

องค์ประกอบที่ ๑ การผลิตบัณฑิต

- สถาบันควรแนะนำและกำกับดูแลให้แต่ละหลักสูตร/คณะพิจารณาจัดอาจารย์ที่ปรึกษาวิทยานิพนธ์ และวิชาการค้นคว้าอิสระให้มีสัดส่วนอยู่ในเกณฑ์มาตรฐาน รวมทั้งพิจารณารับอาจารย์เพิ่มให้เพียงพอกับภาระงาน

องค์ประกอบที่ ๒ การวิจัย

- สถาบันควรเร่งการพัฒนาฐานข้อมูลและการจัดการสารสนเทศที่จะช่วยในการรายงานภาระงานของอาจารย์/นักวิจัย (HRIS) รวมถึงเร่งพัฒนาระบบสารสนเทศการบริหารงานวิจัยที่เชื่อมโยงกับแหล่งทุนภายนอกได้
- สถาบันควรพัฒนาการรายงานข้อมูลผลงานทางวิชาการของอาจารย์ประจำและนักวิจัยที่เป็นระบบ เพื่อใช้ประโยชน์ในการประกันคุณภาพทุกระดับ

๑.๔ พระราชบัญญัติการศึกษาแห่งชาติ (ฉบับที่ ๒) พ.ศ. ๒๕๔๕ และพระราชบัญญัติสถาบันบัณฑิตพัฒนบริหารศาสตร์ พ.ศ. ๒๕๐๙

สถาบันได้จัดทำแผนปฏิบัติการที่มีการบริหารและจัดการศึกษาที่สอดคล้องกับพระราชบัญญัติการศึกษาแห่งชาติ (ฉบับที่ ๒) พ.ศ. ๒๕๔๕ และเป็นไปตามวัตถุประสงค์ในการจัดตั้งสถาบันตามพระราชบัญญัติสถาบันบัณฑิตพัฒนบริหารศาสตร์ พ.ศ. ๒๕๐๙ คือให้การศึกษาวิชาการบริหารและการพัฒนา ทำการวิจัย ส่งเสริมวิชาการ และวิชาชีพชั้นสูง

๒. กระบวนการจัดทำแผนปฏิบัติการแบบมีส่วนร่วม

สถาบันได้เปิดโอกาสให้ผู้บริหารทุกระดับ ทุกหน่วยงาน และผู้ปฏิบัติงานได้มีส่วนร่วมในการกำหนดทิศทาง เป้าหมาย และแนวทางในการปฏิบัติงาน เพื่อกำหนดเป็นแผนปฏิบัติการร่วมกัน โดย

๑. มุ่งเน้นการปฏิบัติงานให้เกิดผลสัมฤทธิ์ต่อภารกิจของรัฐ เพื่อให้การบริหารราชการเป็นไปอย่างมีประสิทธิภาพ และเป็นประโยชน์ต่อความต้องการของประเทศ มีการวางแผนกลยุทธ์ กำหนดวิสัยทัศน์ แผนงานทั้งระยะสั้นและระยะยาว

๒. กำหนดยุทธศาสตร์การพัฒนาสถาบันสอดคล้องกับยุทธศาสตร์กระทรวงศึกษาธิการ และยุทธศาสตร์ชาติ

๓. มีการวางแผนปฏิบัติการ (Operational Planning) โดยการนำกลยุทธ์มากำหนดเป็นแผนงาน/โครงการ/กิจกรรม เพื่อให้เกิดผลสำเร็จโดยมีเป้าหมายที่แสดงถึงผลผลิต ผลลัพธ์ และได้เชื่อมโยงกับการจัดสรรงบประมาณ แบบมุ่งเน้นผลงานตามยุทธศาสตร์ (Strategic Performance Based Budgeting)

๔. มอบหมายผู้รับผิดชอบต่อการปฏิบัติงานที่ชัดเจน และมีเป้าหมายการทำงานที่ตกลงร่วมกัน

๕. มีตัวชี้วัดผลการดำเนินงานที่แสดงประสิทธิภาพและประสิทธิผล ซึ่งจะนำไปสู่การวัดผล การปฏิบัติงาน และปรับปรุงพัฒนางานให้ดียิ่งขึ้น

สรุปการดำเนินงานดังกล่าวสอดคล้องกับแนวทางการปฏิบัติตามพระราชกฤษฎีกาว่าด้วยหลักเกณฑ์และวิธีการบริหารกิจการบ้านเมืองที่ดี พ.ศ. ๒๕๔๖ คือ

๑. มีวิสัยทัศน์ พันธกิจ วัตถุประสงค์ มีเป้าหมายเน้นผลผลิตและผลลัพธ์ที่ชัดเจน
๒. ผู้บริหารทุกระดับของสถาบันมีเป้าหมายของการทำงานที่ชัดเจน สอดคล้องกับพันธกิจหลักของสถาบัน
๓. มีตัวชี้วัดผลการปฏิบัติงานเพื่อให้สามารถติดตามการปฏิบัติงานได้ และสามารถนำไปเทียบเคียงเพื่อการแข่งขันได้
๔. จัดสรรงบประมาณโดยการเชื่อมโยงกับแผนงาน/โครงการที่สอดคล้องกับยุทธศาสตร์
๕. นอกจากส่งเสริมการมีส่วนร่วมในการกำหนดนโยบาย เป้าหมาย ของสถาบันแล้ว ยังมี การกระจายอำนาจการตัดสินใจในการบริหารไปสู่ผู้ปฏิบัติงานทุกระดับ

๓. กระบวนการนำแผนไปสู่การปฏิบัติ

สถาบันได้กำหนดแนวทางในการนำแผนไปสู่การปฏิบัติ หลังจากการแปลงกลยุทธ์ต่างๆ ที่กำหนดไว้ ออกเป็นแผนปฏิบัติการประจำปีแล้ว โดย

๓.๑ จัดทำแผนปฏิบัติงานประจำปี (Action Plan)

กำหนดให้แต่ละหน่วยงานจัดทำแผนปฏิบัติงาน โดยมีรายละเอียดเกี่ยวกับกิจกรรมในการดำเนินงาน/โครงการที่สอดคล้องกับยุทธศาสตร์การพัฒนาศาสนา สถาบัน เป้าประสงค์ ตัวชี้วัด เป้าหมายตัวชี้วัด ระยะเวลา ผู้รับผิดชอบ งบประมาณ เพื่อเป็นกรอบแนวทางในการปฏิบัติงานแต่ละปีงบประมาณ

๓.๒ การปฏิบัติตามแผน (Take Action)

๓.๒.๑ มีกระบวนการในการถ่ายทอดแผนเพื่อนำไปสู่การปฏิบัติให้เป็นไปตามแผนงาน/โครงการ/กิจกรรม โดยผู้บริหารสื่อสารทำความเข้าใจกับผู้ปฏิบัติงานทุกระดับ ทั้งผู้ที่เกี่ยวข้องโดยตรง และผู้ให้การสนับสนุนได้ตระหนักถึงการมีเป้าหมายร่วมกัน โดยให้ความรับผิดชอบในบทบาทและภารกิจที่ได้รับมอบหมาย และนำไปปฏิบัติให้เกิดผลสัมฤทธิ์ของงาน โดยมีการจัดทำข้อตกลงการปฏิบัติงานเป็นลายลักษณ์อักษรระหว่างผู้บริหารระดับสูงกับผู้บริหารหน่วยงาน

๓.๒.๒ มีการเตรียมความพร้อมของระบบบริหารจัดการ ได้แก่

- **มีระบบการจัดการความรู้ของสถาบัน (Knowledge Management)** เพื่อเป็นการเสริมสร้างขีดสมรรถนะการเรียนรู้ในองค์กร ให้มีเพียงพอต่อการนำไปใช้ปฏิบัติงาน หรือปรับปรุงระบบ/วิธีการทำงานให้สามารถสนับสนุนการดำเนินงานตามแผนงาน/โครงการได้สำเร็จ

- **มีระบบโครงสร้างพื้นฐานด้านเทคโนโลยีสารสนเทศ** ซึ่งครอบคลุมเครื่องมือ อุปกรณ์ ระบบฐานข้อมูล ระบบเครือข่ายการสื่อสาร ช่วยสนับสนุนการดำเนินงานตามแผน

- **มีระบบการบริหารความเสี่ยงของสถาบัน** เพื่อเป็นกลไกในการควบคุมและจัดการความเสี่ยงต่างๆ ที่มีผลกระทบต่อสถาบัน และเป็นกระบวนการสำคัญที่จะช่วยให้การดำเนินงานตามแผนปฏิบัติงานบรรลุผล และเป็นภูมิคุ้มกันให้แก่สถาบันในการเผชิญต่อการเปลี่ยนแปลงของสภาพแวดล้อมทั้งภายในและภายนอก

- **มีระบบการควบคุมภายใน** ที่ครอบคลุมทุกภารกิจทั้งด้านการเรียนการสอน ด้านงานวิจัย ด้านงานฝึกอบรม ด้านการคลัง ด้านการพัสดุ ด้านบุคคล ด้านสารสนเทศ เพื่อควบคุมและป้องกันความเสี่ยงด้านการปฏิบัติการ เพื่อให้การปฏิบัติงานเป็นไปตามกฎระเบียบข้อบังคับที่ถูกต้อง และตามหลักธรรมาภิบาล

๔. กระบวนการควบคุม และประเมินผล

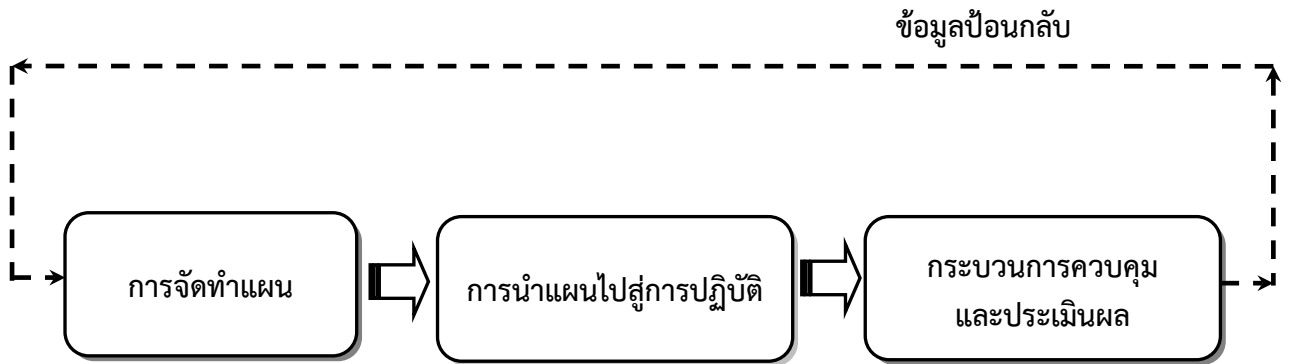
สถาบันได้กำหนดให้มีระบบและกลไกในการควบคุม กำกับติดตาม และประเมินผลดำเนินงานตามแผนดังนี้

๔.๑ มีการติดตามผลการดำเนินงาน โดยผ่านที่ประชุม ทคอ. การวางแผนและประเมินผล ซึ่งประกอบด้วยผู้บริหารสถาบัน รองคณบดีฝ่ายวางแผนของทุกคณะ ผู้อำนวยการสำนักของสำนัก และผู้อำนวยการของทุกกอง/สำนักงาน

๔.๒ การรายงานความก้าวหน้าในการดำเนินงาน ผู้บริหารคณะ/สำนัก รายงานผลต่อที่ประชุมคณบดีและผู้อำนวยการสำนัก ทุกไตรมาส เพื่อรับทราบความก้าวหน้าในการดำเนินงานเป็นระยะๆ รวมทั้งส่งข้อมูลย้อนกลับให้แก่ผู้ปฏิบัติงานที่เกี่ยวข้อง เพื่อปรับปรุงแก้ไขการปฏิบัติงาน ให้เป็นไปในแนวทางที่เหมาะสม

๔.๓ มีการวัดผลและประเมินผล โดยมีการกำหนดตัวชี้วัดผลการปฏิบัติงาน เป็นเครื่องมือในการวัดผลการดำเนินงานที่ชัดเจน ครอบคลุมทั้งในเชิงปริมาณ คุณภาพ เวลา และความพึงพอใจของผู้รับบริการ มีการเก็บรวบรวมข้อมูล วิเคราะห์และประเมินผลข้อมูล ตลอดจนทำการสำรวจ เพื่อประเมินผลสำเร็จของการปฏิบัติงานตามแผนในแต่ละรอบเวลา ผลที่ได้จากการประเมินจะเป็นข้อมูลพื้นฐานในการวางแผนกลยุทธ์และจัดทำแผนปฏิบัติการในปีต่อไป

แผนภาพที่ ๑ วงจรการจัดทำแผนปฏิบัติการประจำปีงบประมาณ พ.ศ. ๒๕๕๙



◇ ความสอดคล้องของแผนบริหารราชการแผ่นดิน แผนปฏิบัติการของกระทรวง แผนปฏิบัติราชการของสถาบัน และยุทธศาสตร์การพัฒนาสถาบัน

◇ ทบทวนปรัชญา ปณิธาน วิสัยทัศน์ พันธกิจ ค่านิยมร่วม ยุทธศาสตร์

◇ วิเคราะห์สภาพแวดล้อมขององค์กร ทั้งภายในและภายนอก (SWOT Analysis)

◇ ข้อเสนอแนะจาก สมศ. รอบแรก รอบสอง และรอบสาม

◇ ข้อเสนอแนะจากคณะกรรมการประเมินคุณภาพภายใน (SAR ๒๕๕๗)

◇ เชื่อมโยงกับระบบงบประมาณแบบมุ่งเน้นผลงานตามยุทธศาสตร์ (SPBB)

◇ มุ่งเน้นการมีส่วนร่วมของบุคลากรทุกระดับ ผู้รับบริการ และผู้มีส่วนได้ส่วนเสีย

● แปลงกลยุทธ์เป็นแผนปฏิบัติงานประจำปี (Action Plan) กำหนดเป้าหมาย ผลผลิต ตัวชี้วัด ผู้รับผิดชอบ

● การปฏิบัติตามแผน (Take Action)

- ถ่ายทอดแผน/สื่อสาร ทำความเข้าใจกับผู้รับผิดชอบ

- จัดทำข้อตกลงการปฏิบัติงานเป็นลายลักษณ์อักษร

● เตรียมพร้อมภารกิจสนับสนุน

- ระบบการจัดการความรู้ในองค์กร (KM)

- ระบบเทคโนโลยีสารสนเทศ (IT)

- พัฒนาขีดความสามารถของบุคลากร

บุคลากร

- ระบบบริหารความเสี่ยง

- ระบบควบคุมภายใน

- ระบบจัดการคุณภาพทั่วทั้งองค์กร

- ระบบประกันคุณภาพการศึกษา

■ ติดตามผลการดำเนินงาน

- กำหนดระบบและกลไกในการติดตาม

- หน่วยงานรวบรวมผลการดำเนินงาน

■ รายงานผลความก้าวหน้า

- หน่วยงานรายงานผลการดำเนินงานเปรียบเทียบกับเป้าหมาย

■ ประเมินผลการปฏิบัติงาน

- รวบรวมข้อมูล

- วิเคราะห์ข้อมูล

- ประเมินผลสัมฤทธิ์ของงาน

เป็นข้อมูลย้อนกลับเพื่อปรับแผนและ/หรือจัดทำแผนในปีต่อไป

แผนภาพที่ ๒ แสดงความเชื่อมโยงระหว่างนโยบายรัฐบาล ยุทธศาสตร์กระทรวงศึกษาธิการ และยุทธศาสตร์การพัฒนาศาสนาบัณฑิตพัฒนบริหารศาสตร์

นโยบายรัฐบาล/แผนการบริหารราชการแผ่นดิน

นโยบายที่ ๔ การศึกษาและเรียนรู้ การทะนุบำรุงศาสนา ศิลปะและวัฒนธรรม

นโยบายที่ ๗ การส่งเสริมบทบาทและการใช้โอกาสในประชาคมอาเซียน

นโยบายที่ ๘ การพัฒนาและส่งเสริมการใช้ประโยชน์จากวิทยาศาสตร์ เทคโนโลยี การวิจัยและพัฒนา และนวัตกรรม

ยุทธศาสตร์กระทรวงศึกษาธิการ

ยุทธศาสตร์การปฏิรูปการเรียนรู้และยกระดับคุณภาพการศึกษา ปกป้องคุ้มครองจริยธรรมและจิตสำนึกความเป็นไทย

ยุทธศาสตร์การดำเนินงานตามกรอบข้อตกลงประชาคมอาเซียน

ยุทธศาสตร์การเพิ่มและกระจายโอกาสทางการศึกษาให้แก่ประชาชนอย่างเท่าเทียม

ยุทธศาสตร์การเพิ่มศักยภาพในการแข่งขันและส่งเสริมการวิจัยเพื่อพัฒนาประเทศ

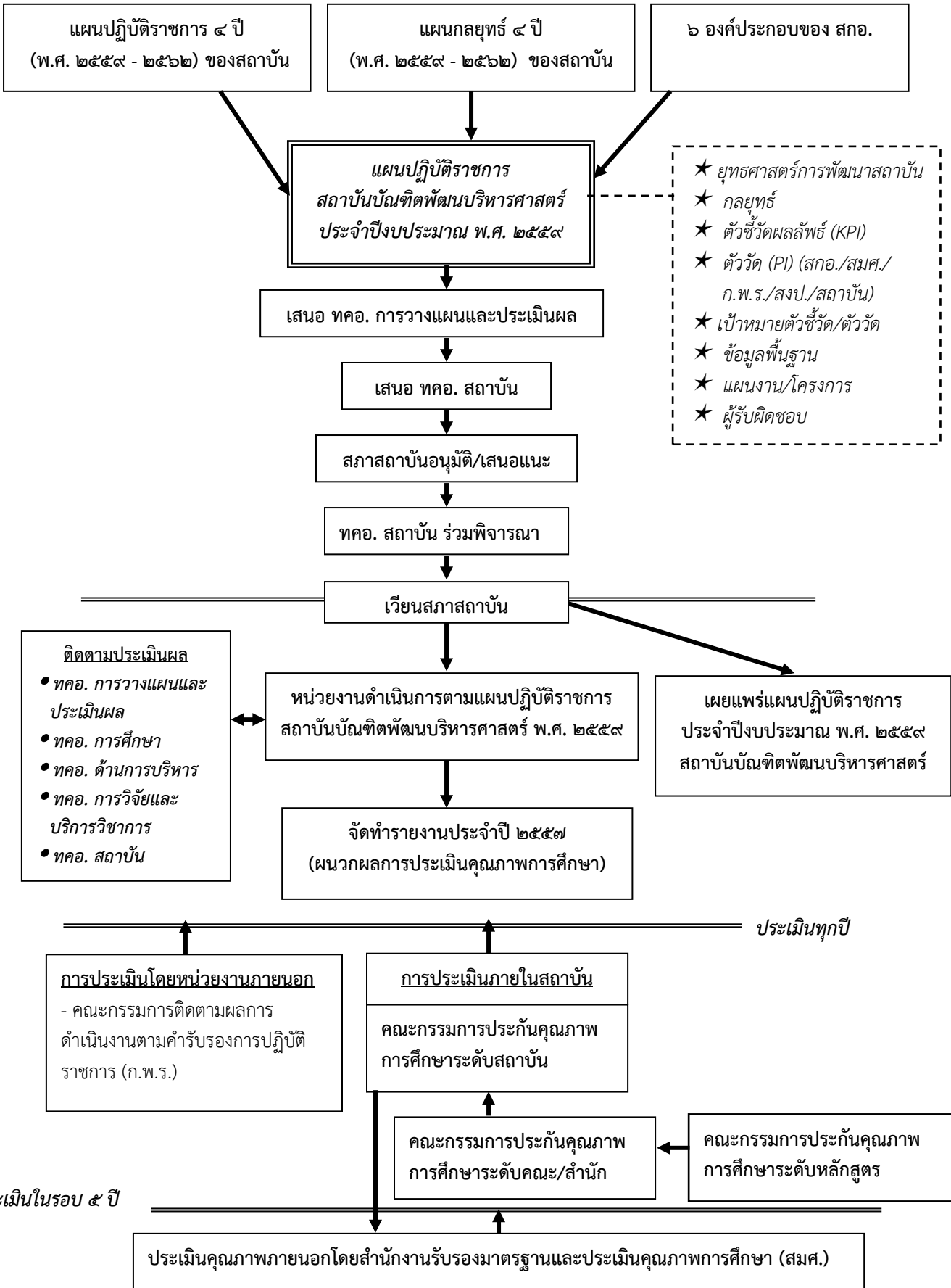
ยุทธศาสตร์การพัฒนาศาสนา

๑. ยุทธศาสตร์การสรรหา/คัดเลือก และพัฒนาบุคคลทุกกลุ่มให้มีขีดความสามารถสูง (Talent People) สามารถขับเคลื่อนสถาบันไปสู่ความเป็นมหาวิทยาลัยระดับโลกได้
๒. ยุทธศาสตร์การระดมทรัพยากรเพื่อการพัฒนาสถาบัน
๓. ยุทธศาสตร์การพัฒนาระบบบริหารงานต่างๆ ของสถาบัน ให้เอื้อต่อการปฏิบัติการกิจไปสู่ความเป็นเลิศทางวิชาการ
๔. ยุทธศาสตร์การสร้างเครือข่ายความร่วมมือกับองค์กรภายนอก ทั้งในระดับประเทศและระดับนานาชาติ
๕. ยุทธศาสตร์การเสริมสร้างภาพลักษณ์ของสถาบันใหม่ (Rebranding)
๖. ยุทธศาสตร์การรักษาความเป็นเลิศทางวิชาการด้านหลักสูตร งานวิจัย และการบริการวิชาการที่มีความโดดเด่นและสอดคล้องกับความต้องการของสังคม
๗. ยุทธศาสตร์การเสริมสร้างบทบาทและความรับผิดชอบต่อสังคม
๘. ยุทธศาสตร์การพัฒนาความเข้มแข็งของศูนย์พัฒนาวิชาการต่างๆ ของสถาบัน

แผนกลยุทธ์/แผนปฏิบัติราชการประจำปีระดับหน่วยงาน

แผนกลยุทธ์/แผนปฏิบัติราชการประจำปีของคณะ/สำนัก/หน่วยงาน

**แผนภาพที่ ๓ ขั้นตอนการนำแผนปฏิบัติราชการสถาบันบัณฑิตพัฒนบริหารศาสตร์ไปสูการปฏิบัติ
ในระดับหน่วยงานและการติดตามประเมินผล**



แผนภาพที่ ๔ NIDA Strategy Map



วิสัยทัศน์ : “สถาบันชั้นนำแห่งชาติ ที่สร้างผู้นำและองค์ความรู้ เพื่อการเปลี่ยนแปลงในระดับสากล”

คำนิยาม : WISDOM

World Class - Innovation - Social Responsibility - Discipline - Open-mindedness - Morality

ยุทธศาสตร์ที่ 6 : รักษาความเป็นเลิศทางวิชาการด้านหลักสูตร งานวิจัย และการบริการวิชาการที่มีความโดดเด่นและสอดคล้องกับความต้องการของสังคม
(KPI 6/1 : ร้อยละของหลักสูตรที่เข้าสู่กระบวนการรับรองมาตรฐานระดับสากล (AACSB, TedQual, EPAS, AUN - QA))

พัฒนานักศึกษาให้มีสมรรถนะหลักเพื่อตอบสนองโลกการทำงานในศตวรรษที่ 21

พัฒนาหลักสูตรที่บูรณาการสหวิทยาการให้สอดคล้องกับบริบท และความต้องการของผู้ใช้บัณฑิต

ส่งเสริมเวทีการนำเสนอผลงานนวัตกรรมด้านพัฒนาบริหารศาสตร์ด้วยการบูรณาการองค์ความรู้

ยุทธศาสตร์ที่ 8 : พัฒนาความเข้มแข็งของศูนย์พัฒนาวิชาการต่างๆ ของสถาบัน

(KPI 8/1 : ร้อยละของรายได้/เงินสนับสนุนที่เพิ่มขึ้นของศูนย์พัฒนาวิชาการของสถาบัน/คณะ)

บูรณาการการตลาดเชิงรุกและพัฒนาช่องทางบริการ/ผลิตภัณฑ์ออกสู่สังคม เพื่อให้สถาบันเป็นที่รู้จักอย่างกว้างขวาง

พัฒนาการดำเนินงานของศูนย์พัฒนาวิชาการของสถาบัน/คณะ ให้เป็นที่ยอมรับในระดับชาติ/นานาชาติ และสามารถสร้างรายได้ให้กับสถาบัน

ยุทธศาสตร์ที่ 4 : สร้างขยายความร่วมมือกับองค์กรภายนอก ทั้งในระดับประเทศและระดับนานาชาติ

(KPI 4/1 : ร้อยละของอาจารย์ที่สร้างเครือข่ายความร่วมมือทางวิชาการทั้งภายในประเทศ และต่างประเทศ ต่ออาจารย์ทั้งหมด และ KPI 4/2 : ร้อยละของผลงานวิจัย/ตีพิมพ์/นำเสนอผลงานที่ร่วมกับสถาบันการศึกษา องค์กรต่างๆ ภายในประเทศและต่างประเทศที่เพิ่มขึ้น)

ยุทธศาสตร์ที่ 5: เสริมสร้างภาพลักษณ์ของสถาบันใหม่ (Rebranding)

(KPI 5/1 : ค่าเฉลี่ยของจำนวนบทความวิจัยที่ได้รับการอ้างอิง (Citation) ต่อบทความ ภายใน ๕ ปี และ KPI 5/2 : ร้อยละของการเป็นที่รู้จักสถาบันบัณฑิตพัฒนบริหารศาสตร์ สำหรับบุคคลทั่วไป)

ยุทธศาสตร์ที่ 7 : เสริมสร้างบทบาทและความรับผิดชอบต่อสังคม
(KPI 7/1 : จำนวนกิจกรรม/โครงการเพื่อสังคม หรือความรับผิดชอบต่อสังคม)

พัฒนาองค์ความรู้/ฐานข้อมูลด้านพัฒนาบริหารศาสตร์สู่เวทีเครือข่ายความร่วมมือทางวิชาการในระดับชาติ/นานาชาติ

เสริมสร้างเครือข่ายความร่วมมือกับศิษย์เก่า ภาครัฐ ภาคธุรกิจ เอกชน และองค์กรทั่วไป ด้วยการให้บริการวิชาการ

สร้างฐานข้อมูล WISDOM for Chang ของสถาบัน เพื่อบริการสาธารณะชน

ทำการประชาสัมพันธ์เชิงรุกเพื่อให้ผลงานวิชาการของคณาจารย์ นักศึกษา และบุคลากรของสถาบันเป็นที่รับรู้ต่อภายนอก

พัฒนาโครงการเรียนการสอน การวิจัย ในการให้บริการวิชาการแก่สังคม (student project)

เสริมสร้างบทบาทด้านการขึ้นทางวิชาการ เพื่อตอบสนองความต้องการของสังคมผ่านการกำหนดภาระงาน

ยุทธศาสตร์ที่ 3 : พัฒนาระบบบริหารงานต่างๆ ของสถาบัน ให้เอื้อต่อการปฏิบัติการกิจไปสู่ความเป็นเลิศทางวิชาการ

(KPI 3/1 : คะแนนการประเมิน/หรือระดับการรับรองตามเกณฑ์คุณภาพระดับสถาบัน/คณะ/สำนัก (AACSB, TOA, EdPEX, EQUIS, ISO))

พัฒนาระบบงาน และระบบเทคโนโลยีสารสนเทศต่างๆ เพื่อส่งเสริมให้เป็นองค์กรแห่งความเป็นเลิศ (High Performance Organization : HPO)

พัฒนาระบบ และกลไกในการเสริมสร้างธรรมาภิบาลในการบริหารจัดการ (Corporate Governance : CG)

ยุทธศาสตร์ที่ 1 : สรรหา/คัดเลือก และพัฒนาบุคคลทุกกลุ่มให้มีขีดความสามารถสูง (Talent People) สามารถขับเคลื่อนสถาบันไปสู่ความเป็นมหาวิทยาลัยระดับโลกได้

(KPI 1/1 : ร้อยละของบุคลากร (อาจารย์/สายสนับสนุน) ที่เข้าสู่ตำแหน่งงานตามระยะเวลาที่กำหนด และ KPI 1/2 : สัดส่วนอาจารย์ต่อบุคลากรสายสนับสนุน)

สร้างกลไกในการดึงดูด รักษา จูงใจบุคลากรของสถาบันให้มีความสามารถ ศักยภาพสูง และมีค่านิยมที่สอดคล้องกับสถาบัน

ส่งเสริมค่านิยมร่วม WISDOM เป็นแนวทางการดำเนินงาน

ยุทธศาสตร์ที่ 2: ระดมทรัพยากรเพื่อการพัฒนาสถาบัน

(KPI 2/1 : สัดส่วนเงินงบประมาณแผ่นดิน (เฉพาะขงบุคลากร/งบดำเนินงาน/ค่าใช้จ่ายบุคลากร/ค่าใช้จ่ายสมาชิกสมาคม) : รายได้ทั้งหมดของสถาบัน)

เพิ่มขีดความสามารถในการหารายได้จากนวัตกรรมพัฒนาบริหารศาสตร์ หรือรายได้ที่สะท้อนอัตลักษณ์และบริบทของสถาบัน

ส่งเสริมการจัดสรรรายได้ที่มุ่งผลลัพธ์ตามยุทธศาสตร์ของสถาบัน

๕. ปรัชญา วิสัยทัศน์ พันธกิจ ค่านิยมร่วม และยุทธศาสตร์การพัฒนาสถาบัน

ปรัชญา :

“สร้างปัญญา เพื่อการเปลี่ยนแปลง”
“WISDOM for Change”

วิสัยทัศน์ :

“สถาบันชั้นนำแห่งชาติที่สร้างผู้นำและองค์ความรู้ เพื่อการเปลี่ยนแปลงในระดับสากล”

พันธกิจ :

๑. สร้างผู้นำที่มีปัญญาคุณธรรมเพื่อพัฒนาประเทศ
๒. สร้างองค์ความรู้ ศึกษาวิจัย ด้านการบริหารการพัฒนา
๓. สร้างงานบริการวิชาการที่มีคุณค่าต่อการพัฒนาประเทศ
๔. สร้างเสริมค่านิยมและจิตสำนึกมุ่งมั่นพัฒนาประเทศ บนพื้นฐานความเข้มแข็งของศิลปวัฒนธรรมไทย
๕. สร้างเสริมการบริหารจัดการตามหลักธรรมาภิบาล โดยให้คุณค่ากับการพัฒนาและการมีส่วนร่วมของบุคลากร
๖. สร้างประโยชน์ให้กับสังคมเพื่อให้เกิดการพัฒนาที่ยั่งยืน

ค่านิยมร่วม :

- W = World Class (กำหนดทิศทางสู่ระดับโลก)
I = Innovation (สร้างนวัตกรรม)
S = Social Responsibility (สำนึกรับผิดชอบต่อสังคม)
D = Discipline (มีระเบียบวินัย)
O = Open – mindedness (ยอมรับฟังความคิดเห็นของผู้อื่น)
M = Morality (มีคุณธรรม ซื่อสัตย์สุจริต ยึดหลักธรรมาภิบาล)

ยุทธศาสตร์การพัฒนาสถาบันบัณฑิตพัฒนบริหารศาสตร์ :

๑. ยุทธศาสตร์การสรรหา/คัดเลือก และพัฒนาบุคคลทุกกลุ่มให้มีขีดความสามารถสูง (Talent People) สามารถขับเคลื่อนสถาบันไปสู่ความเป็นมหาวิทยาลัยระดับโลกได้
๒. ยุทธศาสตร์การระดมทรัพยากรเพื่อการพัฒนาสถาบัน
๓. ยุทธศาสตร์การพัฒนาระบบบริหารงานต่างๆ ของสถาบัน ให้เอื้อต่อการปฏิบัติภารกิจไปสู่ความเป็นเลิศทางวิชาการ
๔. ยุทธศาสตร์การสร้างเครือข่ายความร่วมมือกับองค์กรภายนอก ทั้งในระดับประเทศและระดับนานาชาติ
๕. ยุทธศาสตร์การเสริมสร้างแบรนด์ของสถาบันใหม่ (Rebranding)
๖. ยุทธศาสตร์การรักษาความเป็นเลิศทางวิชาการด้านหลักสูตร งานวิจัย และการบริการวิชาการที่มีความโดดเด่นและสอดคล้องกับความต้องการของสังคม
๗. ยุทธศาสตร์การเสริมสร้างบทบาทและความรับผิดชอบต่อสังคม
๘. ยุทธศาสตร์การพัฒนาความเข้มแข็งของศูนย์พัฒนาวิชาการต่างๆ ของสถาบัน

ยุทธศาสตร์การพัฒนา/ กลยุทธ์ ประจำปีงบประมาณ พ.ศ. ๒๕๕๙
สถาบันบัณฑิตพัฒนบริหารศาสตร์

ยุทธศาสตร์การพัฒนา	กลยุทธ์
ยุทธศาสตร์ที่ ๑ การสรรหา/คัดเลือก และพัฒนาบุคคลทุกกลุ่มให้มีขีดความสามารถสูง (Talent People) สามารถขับเคลื่อนสถาบันไปสู่ความเป็นมหาวิทยาลัยระดับโลกได้	กลยุทธ์ ๑.๑ สร้างกลไกในการดึงดูด รักษา จูงใจบุคลากรของสถาบันให้มีความสามารถ ศักยภาพสูง และมีค่านิยมที่สอดคล้องกับสถาบัน
	กลยุทธ์ ๑.๒ ส่งเสริมค่านิยมร่วม WISDOM เป็นแนวทางการดำเนินงาน
ยุทธศาสตร์ที่ ๒ การระดมทรัพยากรเพื่อการพัฒนาสถาบัน	กลยุทธ์ ๒.๑ เพิ่มขีดความสามารถในการหารายได้จากนวัตกรรมพัฒนบริหารศาสตร์ หรือรายได้ที่สะท้อนอัตลักษณ์และบริบทของสถาบัน
	กลยุทธ์ ๒.๒ ส่งเสริมการจัดสรรรายได้ที่มุ่งผลลัพธ์ตามยุทธศาสตร์ของสถาบัน
ยุทธศาสตร์ที่ ๓ การพัฒนาระบบบริหารงานต่างๆ ของสถาบัน ให้เอื้อต่อการปฏิบัติการกิจไปสู่ความเป็นเลิศทางวิชาการ	กลยุทธ์ ๓.๑ พัฒนาระบบงาน และระบบเทคโนโลยีสารสนเทศต่างๆ เพื่อส่งเสริมให้เป็นองค์กรแห่งความเป็นเลิศ (High Performance Organization : HPO)
	กลยุทธ์ ๓.๒ พัฒนาระบบ และกลไกในการเสริมสร้างธรรมาภิบาลในการบริหารจัดการ (Corporate Governance : CG)
ยุทธศาสตร์ที่ ๔ การสร้างเครือข่ายความร่วมมือกับองค์กรภายนอก ทั้งในระดับประเทศและระดับนานาชาติ	กลยุทธ์ ๔.๑ พัฒนาองค์ความรู้/ฐานข้อมูลด้านพัฒนบริหารศาสตร์สู่เวทีเครือข่ายความร่วมมือทางด้านวิชาการในระดับชาติ/นานาชาติ
	กลยุทธ์ ๔.๒ เสริมสร้างเครือข่ายความร่วมมือกับศิษย์เก่า ภาครัฐ ภาคธุรกิจเอกชน และองค์กรทั่วไป ด้วยการให้บริการวิชาการ
ยุทธศาสตร์ที่ ๕ การเสริมสร้างภาพลักษณ์ของสถาบันใหม่	กลยุทธ์ ๕.๑ สร้างฐานข้อมูล WISDOM for Change ของสถาบัน เพื่อบริการสาธารณชน
	กลยุทธ์ ๕.๒ ทำการประชาสัมพันธ์เชิงรุกเพื่อให้ผลงานวิชาการของคณาจารย์ นักศึกษา และบุคลากรของสถาบันให้เป็นที่รับรู้ต่อภายนอก
ยุทธศาสตร์ที่ ๖ การรักษาความเป็นเลิศทางวิชาการ ด้านหลักสูตร งานวิจัย และการบริการวิชาการที่มีความโดดเด่นและสอดคล้องกับความต้องการของสังคม	กลยุทธ์ ๖.๑ พัฒนาหลักสูตรที่บูรณาการสหวิชาการให้สอดคล้องบริบท และความต้องการของผู้ใช้บัณฑิต
	กลยุทธ์ ๖.๒ ส่งเสริมเวทีการนำเสนอผลงานนวัตกรรมด้านพัฒนบริหารศาสตร์ด้วยการบูรณาการองค์ความรู้
	กลยุทธ์ ๖.๓ พัฒนานักศึกษาให้มีสมรรถนะหลักเพื่อตอบสนองโลกการทำงานในศตวรรษที่ ๒๑

ยุทธศาสตร์การพัฒนา	กลยุทธ์
ยุทธศาสตร์ที่ ๗ การเสริมสร้างบทบาทและความรับผิดชอบต่อสังคม	กลยุทธ์ ๗.๑ พัฒนากลไกการเรียนการสอน การวิจัย ในการให้บริการวิชาการแก่สังคม (student project)
	กลยุทธ์ ๗.๒ เสริมสร้างบทบาทด้านการขึ้นำทาง วิชาการ เพื่อตอบสนองความต้องการของสังคมผ่าน การกำหนดภาระงาน
ยุทธศาสตร์ที่ ๘ การพัฒนาความเข้มแข็งของศูนย์ พัฒนาการวิชาการต่างๆ ของสถาบัน	กลยุทธ์ ๘.๑ บูรณาการการตลาดเชิงรุกและพัฒนา ช่องทางนำบริการ/ผลิตภัณฑ์ออกสู่สังคม เพื่อให้ สถาบันเป็นที่รู้จักอย่างกว้างขวาง
	กลยุทธ์ ๘.๒ พัฒนาการดำเนินงานของศูนย์พัฒนา วิชาการของสถาบัน/คณะ ให้เป็นที่ยอมรับใน ระดับชาติ/นานาชาติ และสามารถสร้างรายได้ให้กับ สถาบัน

ส่วนที่ ๓

ยุทธศาสตร์การพัฒนาสถาบัน/เป้าประสงค์/กลยุทธ์/แผนงาน
- โครงการ/ผู้รับผิดชอบ และตัวชี้วัดของสถาบันที่จะ
ดำเนินการในปีงบประมาณ พ.ศ. ๒๕๕๙

ยุทธศาสตร์/กลยุทธ์/โครงการ	จำนวนเงิน (บาท)	แหล่งเงิน	ผู้รับผิดชอบ
ยุทธศาสตร์ที่ ๑ การสรรหา/คัดเลือก และพัฒนาบุคคลทุกกลุ่มให้มีขีดความสามารถสูง (Talent People) สามารถขับเคลื่อนสถาบันไปสู่ความเป็นมหาวิทยาลัยระดับโลกได้			
กลยุทธ์ที่ ๑.๑ สร้างกลไกในการดึงดูด รักษา จูงใจบุคลากรของสถาบันให้มีความสามารถ ศักยภาพสูง และมีค่านิยมที่สอดคล้องกับสถาบัน			
- โครงการพัฒนากำลังคนด้านมนุษยศาสตร์และสังคมศาสตร์ (ทุนเรียนดีมนุษยศาสตร์และสังคมศาสตร์แห่งประเทศไทย)	๒,๗๒๔,๘๐๐	เงินแผ่นดิน	กองบริการการศึกษา
- โครงการพัฒนาขีดความสามารถในการแข่งขัน	๕๐๐,๐๐๐	เงินทุนคณะ	คณะบริหารธุรกิจ
- โครงการสนับสนุนงานวิจัยสำหรับเจ้าหน้าที่	๑๕,๐๐๐	เงินทุนคณะ	คณะสถิติประยุกต์
- โครงการสัมมนาแผนประจำปี	๒๐๐,๐๐๐	เงินทุนคณะ	คณะพัฒนาทรัพยากรมนุษย์
- โครงการสัมมนาบุคลากรคณะกรรมการจัดการการท่องเที่ยวประจำปีงบประมาณ พ.ศ. ๒๕๕๙ เรื่อง "การพัฒนาและเพิ่มประสิทธิภาพของคณะกรรมการจัดการการท่องเที่ยว" - โครงการสัมมนาเพื่อเสริมสร้างประสบการณ์การปฏิบัติงานด้านการฝึกอบรมของบุคลากรสำนักสรีรพัฒนา ประจำปีงบประมาณ พ.ศ. ๒๕๕๙	๑๒๐,๐๐๐	เงินทุนคณะ	คณะกรรมการจัดการการท่องเที่ยว
กลยุทธ์ที่ ๑.๒ ส่งเสริมค่านิยมร่วม WISDOM เป็นแนวทางการดำเนินงาน			
- โครงการก้าวทันประชาคมอาเซียน (ภายใต้โครงการแลกเปลี่ยนความรู้และประสบการณ์ด้านระบบการปฏิบัติงานของกลุ่มสมาชิกอาเซียน (Asean Knowledge Management))	๕๐๐,๐๐๐	เงินแผ่นดิน	กองบริหารทรัพยากรบุคคล
- โครงการอบรมและรณรงค์ให้บุคลากรมีจิตบริการที่ดี	๒๐,๐๐๐	เงินทุนคณะ	คณะพัฒนาสังคมและสิ่งแวดล้อม

ลำดับ ตัวชี้วัด	เป้าประสงค์/กลยุทธ์/ตัวชี้วัด	เป้าหมายตัวชี้วัด ปีงบประมาณ พ.ศ. ๒๕๕๙	ข้อมูลพื้นฐาน ปีงบประมาณ พ.ศ.			ผู้ดูแลรับผิดชอบตัวชี้วัด	ผู้กำกับ/ติดตามตัวชี้วัด
			๒๕๕๖	๒๕๕๗	๒๕๕๘		
	เป้าประสงค์ ๑ บุคคลทุกกลุ่มมีขีดความสามารถสูง (Talent People) สามารถขับเคลื่อนสถาบันไปสู่ความเป็นมหาวิทยาลัยระดับโลก						
	กลยุทธ์ ๑.๑ สร้างกลไกในการดึงดูด รักษา จูงใจ บุคลากรของสถาบันให้มีความสามารถ ศักยภาพสูง และมีค่านิยมที่สอดคล้องกับสถาบัน						
	กลยุทธ์ ๑.๒ ส่งเสริมค่านิยมร่วม WISDOM เป็นแนวทางการดำเนินงาน						
๑	KPI ๑/๑ : ร้อยละของบุคลากร (อาจารย์/สายสนับสนุน) ที่เข้าสู่ตำแหน่งงานตามระยะเวลาที่กำหนด - ตำแหน่งทางวิชาการของอาจารย์ - สรรหาบุคลากรสายสนับสนุน (ตำแหน่งบริหาร/หัวหน้างาน) เข้าสู่ตำแหน่งได้ในระยะเวลาที่กำหนด	<input type="checkbox"/> ร้อยละ ๕๐ ร้อยละ ๗๕	- -	- -	- -	คณบดี ๑๒ คณะ/วิทยาลัย ผู้อำนวยการสำนัก ๔ สำนัก และ ผู้อำนวยการกองและสำนักงาน	รองอธิการบดีฝ่ายบริหาร
๒	KPI ๑/๒ : สัดส่วนอาจารย์ต่อบุคลากรสายสนับสนุน	๑ : ๒.๘๑	๑ : ๒.๖๕ (๑๙๔/๕๑๔)	๑ : ๒.๗๗ (๑๙๒/๕๓๒)	๑ : ๒.๘๒ (๑๙๔/๕๔๘)	คณบดี ๑๒ คณะ/วิทยาลัย และ ผู้อำนวยการกองบริหารทรัพยากร บุคคล	รองอธิการบดีฝ่ายบริหาร
๓	อาจารย์ประจำสถาบันที่มีคุณวุฒิปริญญาเอก (สกอ. ตัวบ่งชี้ที่ ๑.๒)	ร้อยละ ๘๗	ร้อยละ ๘๘.๒๕	ร้อยละ ๙๐.๐๗	ร้อยละ ๙๑.๙๐	คณบดี ๑๒ คณะ/วิทยาลัย ผู้อำนวยการกองบริหารทรัพยากร บุคคล	รองอธิการบดีฝ่ายวิชาการ
๔	อาจารย์ประจำสถาบันที่ดำรงตำแหน่งทางวิชาการ (สกอ. ตัวบ่งชี้ที่ ๑.๓)	ร้อยละ ๘๐.๐๐	ร้อยละ ๘๒.๗๕ (เฉพาะ รศ. และ ศ.)	ร้อยละ ๘๕.๒๘ (เฉพาะ รศ. และ ศ.)	ร้อยละ ๘๑.๑๙	คณบดี ๑๒ คณะ/วิทยาลัย ผู้อำนวยการกองบริหารทรัพยากร บุคคล	รองอธิการบดีฝ่ายวิชาการ
๕	การพัฒนาอาจารย์ (สมศ. ตัวบ่งชี้ที่ ๑๔)	ค่าดัชนี ๖ (๕ คะแนน ตามเกณฑ์ สมศ.)	ค่าดัชนี ๖.๔๐ (๕ คะแนน ตามเกณฑ์ สมศ.)	ค่าดัชนี ๖.๕๖ (๕ คะแนน ตามเกณฑ์ สมศ.)	ค่าดัชนี ๖.๗๘ (๕ คะแนน ตามเกณฑ์ สมศ.)	คณบดี ๑๒ คณะ/วิทยาลัย ผู้อำนวยการกองบริหารทรัพยากร บุคคล	รองอธิการบดีฝ่ายวิชาการ

ยุทธศาสตร์/กลยุทธ์/โครงการ	จำนวนเงิน (บาท) แหล่งเงิน	ผู้รับผิดชอบ
ยุทธศาสตร์ที่ ๒ การระดมทรัพยากรเพื่อการพัฒนาสถาบัน		
กลยุทธ์ที่ ๒.๑ เพิ่มขีดความสามารถในการหารายได้จากนวัตกรรมพัฒนบริหารศาสตร์ หรือรายได้ที่สะท้อนอัตลักษณ์และบริบทของสถาบัน		
กลยุทธ์ที่ ๒.๒ ส่งเสริมการจัดสรรรายได้ที่มุ่งผลลัพธ์ตามยุทธศาสตร์ของสถาบัน - โครงการกองทุนนิคัฒนา	๘๐๑,๐๐๐ เงินรายได้ของสถาบัน	กลุ่มงานสื่อสารองค์การและกิจกรรม เพื่อสังคม กองงานผู้บริหาร

ลำดับ ตัวชี้วัด	เป้าประสงค์/กลยุทธ์/ตัวชี้วัด	เป้าหมายตัวชี้วัด ปีงบประมาณ พ.ศ. ๒๕๕๙	ข้อมูลพื้นฐาน ปีงบประมาณ พ.ศ.			ผู้ดูแลรับผิดชอบตัวชี้วัด	ผู้กำกับ/ติดตามตัวชี้วัด
			๒๕๕๖	๒๕๕๗	๒๕๕๘		
	เป้าประสงค์ ๒ มีทรัพยากรเพื่อพัฒนาสถาบัน						
	กลยุทธ์ ๒.๑ เพิ่มขีดความสามารถในการหารายได้จากนวัตกรรมพัฒนบริหารศาสตร์ หรือรายได้ที่สะท้อนอัตลักษณ์และบริบทของสถาบัน						
	กลยุทธ์ ๒.๒ ส่งเสริมการจัดสรรรายได้ที่มุ่งผลลัพธ์ตามยุทธศาสตร์ของสถาบัน						
๖	KPI ๒/๑ : สัดส่วนเงินงบประมาณแผ่นดิน (เฉพาะงบบุคลากร/งบดำเนินงาน/งบเงินอุดหนุน ค่าใช้จ่ายบุคลากร และค่าใช้จ่ายสมาชิกสมาคม) : รายได้ทั้งหมดของสถาบัน	๑ : ๒.๓๐	๑ : ๒.๕๑ (๓๐๕.๓๑/๗๖๕.๒๘)	๑ : ๒.๒๕ (๓๔๒.๔๔/๗๖๙.๙๐)	-	ผู้อำนวยการกองคลังและพัสดุ และผู้อำนวยการกองแผนงาน	รองอธิการบดีฝ่ายบริหาร และรองอธิการบดีฝ่าย วางแผน
๗	จัดทำแผนกลยุทธ์การเงิน ติดตาม และประเมิน ผลลัพธ์	๕ คะแนน ตามเกณฑ์สถาบัน	-	-	-	ผู้อำนวยการกองคลังและพัสดุ	รองอธิการบดีฝ่ายบริหาร
๘	ดำเนินการวิเคราะห์ข้อมูลทางการเงินที่ประกอบ ไปด้วยต้นทุนต่อหน่วยในแต่ละหลักสูตร	๕ คะแนน ตามเกณฑ์สถาบัน	-	-	-	คณบดี ๑๒ คณะ/วิทยาลัย	รองอธิการบดีฝ่ายวิชาการ
๙	กำกับติดตามส่งเสริมสนับสนุนให้ทุกคณะ ดำเนินการวิเคราะห์ข้อมูลทางการเงินที่ประกอบ ไปด้วยต้นทุนต่อหน่วยในแต่ละหลักสูตร สัดส่วน ค่าใช้จ่ายเพื่อพัฒนานักศึกษา อาจารย์ บุคลากร การจัดการเรียนการสอน	๕ คะแนน ตามเกณฑ์สถาบัน	-	-	-	ผู้อำนวยการกองแผนงาน	รองอธิการบดีฝ่ายวางแผน

ยุทธศาสตร์/กลยุทธ์/โครงการ	จำนวนเงิน (บาท)	แหล่งเงิน	ผู้รับผิดชอบ
ยุทธศาสตร์ที่ ๓ การพัฒนาระบบบริหารงานต่างๆ ของสถาบัน ให้เอื้อต่อการปฏิบัติการกิจไปสู่ความเป็นเลิศทางวิชาการ			
กลยุทธ์ที่ ๓.๑ พัฒนาระบบงาน และระบบเทคโนโลยีสารสนเทศต่างๆ เพื่อส่งเสริมให้เป็นองค์กรแห่งความเป็นเลิศ (High Performance Organization : HPO)			
- โครงการพัฒนาระบบสารสนเทศและโครงสร้างพื้นฐานเทคโนโลยีสารสนเทศ เพื่อสนับสนุนความเป็นเลิศทางวิชาการ	๖,๑๗๕,๐๐๐ เงินแผ่นดิน		สำนักเทคโนโลยีสารสนเทศ
- โครงการพัฒนาสถาบันบัณฑิตพัฒนบริหารศาสตร์เพื่อเป็นสถาบันการศึกษาระดับมาตรฐานโลก	๑๔,๐๐๐,๐๐๐ เงินแผ่นดิน		สำนักเทคโนโลยีสารสนเทศ
- โครงการรับรองมาตรฐานการศึกษาสากล (ภายใต้โครงการพัฒนาสถาบันสู่การเป็นมหาวิทยาลัยวิจัยเพื่อรองรับการเข้าสู่ประชาคมอาเซียน)	๕,๐๐๐,๐๐๐ เงินแผ่นดิน		กองแผนงาน
- โครงการบริหารจัดการสถาบันบัณฑิตพัฒนบริหารศาสตร์เพื่อพัฒนาสถาบันสู่ความยั่งยืน	๕,๐๐๐,๐๐๐ เงินแผ่นดิน		กองแผนงาน
- โครงการแลกเปลี่ยนเรียนรู้พัฒนาระบบการปฏิบัติงานตามมาตรฐานสากล (ภายใต้โครงการแลกเปลี่ยนความรู้และประสบการณ์ด้านระบบการปฏิบัติงานของกลุ่มสมาชิกอาเซียน (Asean Knowledge Management))	๗๐๐,๐๐๐ เงินแผ่นดิน		กองบริหารทรัพยากรบุคคล
- โครงการปรับปรุงสื่อการเรียนรู้ในเว็บไซต์การจัดการความรู้ (ภายใต้โครงการแลกเปลี่ยนความรู้และประสบการณ์ด้านระบบการปฏิบัติงานของกลุ่มสมาชิกอาเซียน (Asean Knowledge Management))	๕๐๐,๐๐๐ เงินแผ่นดิน		กองบริหารทรัพยากรบุคคล
- โครงการประเมินผลการดำเนินงานเพื่อคัดเลือกหน่วยงานดีเด่น สพบ.	๒๐๕,๐๐๐ เงินรายได้ของสถาบัน		สำนักเทคโนโลยีสารสนเทศ
- โครงการจัดระบบประเมินคุณค่าและกำหนดอายุการเก็บเอกสารของสถาบัน	๔๐,๐๐๐ เงินรายได้ของสถาบัน		กองกลาง
- โครงการแปลระเบียบ ข้อบังคับ และเอกสารงานบุคคลเป็นภาษาอังกฤษ	๑๐๐,๐๐๐ เงินรายได้ของสถาบัน		กองบริหารทรัพยากรบุคคล
- โครงการพัฒนาระบบสารสนเทศ	๕๐,๐๐๐ เงินทุนคณะ		คณะรัฐประศาสนศาสตร์
- โครงการบริหารจัดการความรู้ภายในองค์กร (KM)	๑๐,๐๐๐ เงินทุนคณะ		คณะพัฒนาการเศรษฐกิจ
- โครงการพัฒนาการทำงานเป็นทีมและการทำงานแบบมีส่วนร่วม	๒๕๐,๐๐๐ เงินทุนคณะ		คณะพัฒนาสังคมและสิ่งแวดล้อม
- โครงการจัดการความรู้ของคณะพัฒนาทรัพยากรมนุษย์	๑๐๐,๐๐๐ เงินทุนคณะ		คณะพัฒนาทรัพยากรมนุษย์
- โครงการพัฒนา ส่งเสริม สนับสนุนการเรียนการสอนและการรับรองมาตรฐานเกณฑ์ (EdPEX)	๗๐๐,๐๐๐ เงินทุนคณะ		คณะพัฒนาทรัพยากรมนุษย์
- โครงการแลกเปลี่ยนเรียนรู้ สร้างสรรค์นิต้า พัฒนาตนเอง	๕,๐๐๐ เงินทุนคณะ		คณะนิติศาสตร์

ยุทธศาสตร์/กลยุทธ์/โครงการ	จำนวนเงิน (บาท)	แหล่งเงิน	ผู้รับผิดชอบ
ยุทธศาสตร์ที่ ๓ การพัฒนาระบบบริหารงานต่างๆ ของสถาบัน ให้เอื้อต่อการปฏิบัติการกิจไปสู่ความเป็นเลิศทางวิชาการ (ต่อ)			
กลยุทธ์ที่ ๓.๑ พัฒนาระบบงาน และระบบเทคโนโลยีสารสนเทศต่างๆ เพื่อส่งเสริมให้เป็นองค์กรแห่งความเป็นเลิศ (High Performance Organization : HPO) (ต่อ)			
- โครงการพัฒนาคุณภาพการศึกษาเพื่อความเป็นเลิศ EdPEX	๑๐,๐๐๐	เงินทุนคณะ	คณะนิติศาสตร์
- โครงการพัฒนาระบบงานการปฏิบัติงานสู่มาตรฐานสากล	๒๐๐,๐๐๐	เงินทุนคณะ	คณะนิติศาสตร์และนิติกรรมการจัดการ
- โครงการการจัดการจัดการความรู้ (KM)	๓,๐๐๐	เงินทุนคณะ	คณะบริหารการพัฒนาสิ่งแวดล้อม
- โครงการการศึกษาความเป็นไปได้ในการจัดตั้งศูนย์นอกที่ตั้ง จังหวัดลำพูน และจังหวัดชลบุรี	๕๐,๐๐๐	เงินทุนคณะ	คณะบริหารการพัฒนาสิ่งแวดล้อม
- โครงการปรับปรุงห้องปฏิบัติการคอมพิวเตอร์	๓๖๐,๐๐๐	เงินกองทุนพัฒนาเทคโนโลยี	สำนักเทคโนโลยีสารสนเทศ
- โครงการเพิ่มศักยภาพห้องปฏิบัติการคอมพิวเตอร์	๑,๙๓๕,๐๐๐	เงินกองทุนพัฒนาเทคโนโลยี	สำนักเทคโนโลยีสารสนเทศ
- โครงการจัดหาทรัพยากรสารสนเทศ	๒,๕๐๐,๐๐๐	เงินกองทุนพัฒนาทรัพยากรสารสนเทศ	สำนักบรรณสารการพัฒนา
กลยุทธ์ที่ ๓.๒ พัฒนาระบบ และกลไกในการเสริมสร้างธรรมาภิบาลในการบริหารจัดการ (Corporate Governance : CG)			
- โครงการส่งเสริมและสนับสนุนด้านการบริหารจัดการ	๕๐,๐๐๐	เงินทุนคณะ	คณะพัฒนาสังคมและสิ่งแวดล้อม

ลำดับ ตัวชี้วัด	เป้าประสงค์/กลยุทธ์/ตัวชี้วัด	เป้าหมายตัวชี้วัด ปีงบประมาณ พ.ศ. ๒๕๕๙	ข้อมูลพื้นฐาน ปีงบประมาณ พ.ศ.			ผู้ดูแลรับผิดชอบตัวชี้วัด	ผู้กำกับ/ติดตามตัวชี้วัด
			๒๕๕๖	๒๕๕๗	๒๕๕๘		
	เป้าประสงค์ ๓ พัฒนาระบบบริหารงานต่างๆ ของสถาบัน ให้เอื้อต่อการปฏิบัติการกิจไปสู่ความเป็นเลิศทางวิชาการ						
	กลยุทธ์ ๓.๑ พัฒนาระบบงาน และระบบเทคโนโลยีสารสนเทศต่างๆ เพื่อส่งเสริมให้เป็นองค์กรแห่งความเป็นเลิศ (High Performance Organization : HPO)						
๑๐	KPI ๓/๑ : คะแนนการประเมิน/หรือระดับการรับรองตามเกณฑ์คุณภาพระดับสถาบัน/คณะ/สำนัก (AACSB, TQA, EdPEX, EQUIS, ISO)	TQA/EdPEX ระดับสถาบัน จัดทำตามแนวทางของสถาบัน (OP/แผนพัฒนา)	-	-	-	คณบดี ๑๒ คณะ/วิทยาลัย ผู้อำนวยการสำนัก ๔ สำนัก และ ผู้อำนวยการกองและสำนักงาน	รองอธิการบดีฝ่ายวางแผน
๑๑	การพัฒนาแผนกลยุทธ์จากผลการวิเคราะห์ SWOT กับวิสัยทัศน์ของสถาบัน และแผนปฏิบัติการประจำปีตามกรอบเวลาเพื่อให้บรรลุผลตามตัวบ่งชี้และเป้าหมายของแผนกลยุทธ์	๕ คะแนน ตามเกณฑ์สถาบัน	-	-	-	ผู้อำนวยการกองแผนงาน	รองอธิการบดีฝ่ายวางแผน
๑๒	การดำเนินงานตามแผนบริหารความเสี่ยง ที่เป็นผลจากการวิเคราะห์และระบุปัจจัยเสี่ยงที่เกิดจากปัจจัยภายนอก หรือปัจจัยที่ไม่สามารถควบคุมได้ที่ส่งผลต่อการดำเนินงานตามพันธกิจของสถาบันและให้ระดับความเสี่ยงลดลงจากเดิม	๕ คะแนน ตามเกณฑ์สถาบัน	-	-	-	ผู้อำนวยการกองแผนงาน	รองอธิการบดีฝ่ายวางแผน
๑๓	การรายงานบริหารงานด้วยหลักธรรมาภิบาลอย่างครบถ้วนทั้ง ๑๐ ประการที่อธิบายการดำเนินงานอย่างชัดเจน	๕ คะแนน ตามเกณฑ์สถาบัน	-	-	-	หัวหน้าสำนักงานสภาสถาบัน	รองอธิการบดีฝ่ายบริหาร
๑๔	การดำเนินการจัดการความรู้ตามระบบของสถาบัน	๕ คะแนน ตามเกณฑ์สถาบัน	-	-	-	คณบดี ๑๒ คณะ/วิทยาลัย ผู้อำนวยการสำนัก ๔ สำนัก และ ผู้อำนวยการกองและสำนักงาน	รองอธิการบดีฝ่ายวางแผน
๑๕	การกำกับติดตามส่งเสริมสนับสนุนให้ทุกหน่วยงานในสถาบันมีการดำเนินการจัดการความรู้	๕ คะแนน ตามเกณฑ์สถาบัน	-	-	-	ผู้อำนวยการกองบริหารทรัพยากรบุคคล	รองอธิการบดีฝ่ายวางแผน

ลำดับ ตัวชี้วัด	เป้าประสงค์/กลยุทธ์/ตัวชี้วัด	เป้าหมายตัวชี้วัด ปีงบประมาณ พ.ศ. ๒๕๕๙	ข้อมูลพื้นฐาน ปีงบประมาณ พ.ศ.			ผู้ดูแลรับผิดชอบตัวชี้วัด	ผู้กำกับ/ติดตามตัวชี้วัด
			๒๕๕๖	๒๕๕๗	๒๕๕๘		
๑๖	การกำกับติดตามผลการดำเนินงานตามแผนการบริหารและแผนพัฒนาบุคลากรสายวิชาการ และสายสนับสนุน	๕ คะแนน ตามเกณฑ์สถาบัน	-	-	-	ผู้อำนวยการกองบริหารทรัพยากรบุคคล	รองอธิการบดีฝ่ายวางแผน
๑๗	การกำกับติดตามส่งเสริมสนับสนุนให้ทุกหน่วยงานในสถาบันมีการดำเนินงานด้านการประกันคุณภาพภายในตามระบบและกลไกที่สถาบันกำหนด ประกอบด้วย การควบคุมคุณภาพ การตรวจสอบคุณภาพ และการประเมินคุณภาพ	๕ คะแนน ตามเกณฑ์สถาบัน	-	-	-	ผู้อำนวยการกองแผนงาน	รองอธิการบดีฝ่ายวางแผน
๑๘	ผลการประเมินคุณภาพการศึกษาภายในตามเกณฑ์ (EdPEX) ระดับสถาบัน ปีการศึกษา ๒๕๕๘ (ก.พ.ร. ตัวชี้วัดที่ ๑)	๑ คะแนน ตามเกณฑ์ ก.พ.ร.	-	-	-	ผู้อำนวยการกองแผนงาน	รองอธิการบดีฝ่ายวางแผน
๑๙	ความพึงพอใจของนิสิตนักศึกษาต่อสถาบัน	ร้อยละ ๘๐	ร้อยละ ๘๕.๖๕ (๕ คะแนน ตามเกณฑ์ ก.พ.ร.)	ร้อยละ ๘๔.๘๖ (๔.๙๗๒๐ คะแนน ตาม เกณฑ์ ก.พ.ร.)	ร้อยละ ๘๓.๙๙ (๔.๗๙๘๐ คะแนน ตาม เกณฑ์ ก.พ.ร.)	คณบดี ๑๒ คณะ/วิทยาลัย และ ผู้อำนวยการกองแผนงาน	รองอธิการบดีฝ่ายวางแผน
๒๐	การเบิกจ่ายเงินงบประมาณรายจ่ายลงทุน (ก.พ.ร. ตัวชี้วัดที่ ๒.๑)	ร้อยละ ๘๗ (๕ คะแนน ตามเกณฑ์ ก.พ.ร.)	ร้อยละ ๙๕.๙๘	ร้อยละ ๕๒.๗๑	ร้อยละ ๗๕.๔๑	ผู้อำนวยการกองคลังและพัสดุ	รองอธิการบดีฝ่ายบริหาร
๒๑	การเบิกจ่ายเงินงบประมาณภาพรวม ๑๒ เดือน (ก.พ.ร. ตัวชี้วัดที่ ๒.๒)	ร้อยละ ๙๖ (๕ คะแนน ตามเกณฑ์ ก.พ.ร.)	ร้อยละ ๙๗.๖๔	ร้อยละ ๙๒.๗๑	ร้อยละ ๙๖.๓๙	ผู้อำนวยการกองคลังและพัสดุ	รองอธิการบดีฝ่ายบริหาร
๒๒	การประหยัดพลังงาน (ก.พ.ร. ตัวชี้วัดที่ ๓)	๒ คะแนน ตามเกณฑ์ ก.พ.ร.	๓.๕๐ คะแนน ตามเกณฑ์ ก.พ.ร. (คะแนนเต็ม ๕ คะแนน)	๓.๕๐ คะแนน ตามเกณฑ์ ก.พ.ร. (คะแนนเต็ม ๕ คะแนน)	๒ คะแนน ตามเกณฑ์ ก.พ.ร. (คะแนนเต็ม ๕ คะแนน)	ผู้อำนวยการกองกลาง	รองอธิการบดีฝ่ายบริหาร
๒๓	การประหยัดน้ำ (ก.พ.ร. ตัวชี้วัดที่ ๔)	๒ คะแนน ตามเกณฑ์ ก.พ.ร.	-	-	-	ผู้อำนวยการกองกลาง	รองอธิการบดีฝ่ายบริหาร

ลำดับ ตัวชี้วัด	เป้าประสงค์/กลยุทธ์/ตัวชี้วัด	เป้าหมายตัวชี้วัด ปีงบประมาณ พ.ศ. ๒๕๕๙	ข้อมูลพื้นฐาน ปีงบประมาณ พ.ศ.			ผู้ดูแลรับผิดชอบตัวชี้วัด	ผู้กำกับ/ติดตามตัวชี้วัด
			๒๕๕๖	๒๕๕๗	๒๕๕๘		
	กลยุทธ์ ๓.๒ พัฒนาระบบ และกลไกในการเสริมสร้าง ธรรมาภิบาลในการบริหารจัดการ (Corporate Governance : CG)						
๒๔	ระดับคุณธรรมและความโปร่งใสในการดำเนินงาน (ก.พ.ร. ตัวชี้วัดที่ ๕)	๔ คะแนน ตามเกณฑ์ ก.พ.ร.	-	-	-	ผู้อำนวยการกองบริหารทรัพยากร บุคคล	รองอธิการบดีฝ่ายบริหาร
๒๕	การปฏิบัติตามบทบาทหน้าที่ของสภาสถาบัน (สมศ. ตัวบ่งชี้ที่ ๑๒)	๕ คะแนน ตามเกณฑ์ สมศ.	๕ คะแนน ตามเกณฑ์ สมศ.	๕ คะแนน ตามเกณฑ์ สมศ.	๕ คะแนน ตามเกณฑ์ สมศ.	หัวหน้าสำนักงานสภาสถาบัน	รองอธิการบดีฝ่ายบริหาร
๒๖	การปฏิบัติตามบทบาทหน้าที่ของผู้บริหารสถาบัน (สมศ. ตัวบ่งชี้ที่ ๑๓)	๔ คะแนน ตามเกณฑ์ สมศ.	๔.๗๐ คะแนน ตามเกณฑ์ สมศ.	๔.๗๓ คะแนน ตามเกณฑ์ สมศ.	๔.๗๐ คะแนน ตามเกณฑ์ สมศ.	ผู้อำนวยการกองบริหารทรัพยากร บุคคล	รองอธิการบดีฝ่ายบริหาร

ยุทธศาสตร์/กลยุทธ์/โครงการ	จำนวนเงิน (บาท)	แหล่งเงิน	ผู้รับผิดชอบ
ยุทธศาสตร์ที่ ๔ การสร้างเครือข่ายความร่วมมือกับองค์กรภายนอก ทั้งในระดับประเทศและระดับนานาชาติ			
กลยุทธ์ที่ ๔.๑ พัฒนาองค์ความรู้/ฐานข้อมูลด้านพัฒนาบริหารศาสตร์สู่เวทีเครือข่ายความร่วมมือทางด้านวิชาการในระดับชาติ/นานาชาติ			
- โครงการศึกษานานาชาติและเจรจาธุรกิจของคณะ/สำนัก	๑,๐๐๐,๐๐๐	เงินรายได้สถาบัน	กลุ่มงานกิจการนานาชาติ กองงานผู้บริหาร
- โครงการพัฒนาเครือข่ายต่างประเทศและการประชุมนานาชาติของผู้บริหารสถาบัน	๓,๐๐๐,๐๐๐	เงินรายได้สถาบัน	กลุ่มงานกิจการนานาชาติ กองงานผู้บริหาร
- โครงการสนับสนุนกิจกรรมความร่วมมือกับมหาวิทยาลัยอินเดีย	๑๕๐,๐๐๐	เงินรายได้สถาบัน	กลุ่มงานกิจการนานาชาติ กองงานผู้บริหาร
- โครงการเดินทางไปเจรจาความร่วมมือและประชาสัมพันธ์แนะนำหลักสูตรการศึกษาและ	๘๐๐,๐๐๐	เงินรายได้ของสถาบัน	กลุ่มงานกิจการนานาชาติ กองงานผู้บริหาร
งานแสดงนิทรรศการการศึกษาในต่างประเทศ			
- โครงการร่วมมือทางวิชาการ ด้านการพัฒนาทรัพยากรมนุษย์ระหว่างสถาบัน	๑๐๐,๐๐๐	เงินทุนคณะ	คณะพัฒนาทรัพยากรมนุษย์
- ทุนวิจัยร่วมกับศาสตราจารย์อาคันตุกะ	๑,๐๐๐,๐๐๐	ทุนส่งเสริมและพัฒนางานวิจัย	สำนักวิจัย
กลยุทธ์ที่ ๔.๒ เสริมสร้างเครือข่ายความร่วมมือกับศิษย์เก่า ภาครัฐ ภาคธุรกิจเอกชน และองค์กรทั่วไป ด้วยการให้บริการวิชาการ			
- โครงการ Home Coming Day	๖๐๐,๐๐๐	เงินทุนคณะ	คณะบริหารธุรกิจ
- โครงการ Home Coming Day	๑๐๐,๐๐๐	เงินทุนคณะ	คณะพัฒนาสังคมและสิ่งแวดล้อม
- โครงการฝึกอบรม/สัมมนาทางวิชาการร่วมกับศิษย์เก่า	๓๐,๐๐๐	เงินทุนคณะ	คณะพัฒนาสังคมและสิ่งแวดล้อม
- โครงการสร้างความร่วมมือกับหน่วยงานที่จ้างบัณฑิต	๒๐,๐๐๐	เงินทุนคณะ	คณะพัฒนาสังคมและสิ่งแวดล้อม
- โครงการสร้างความร่วมมือกับภาครัฐ/ภาคเอกชนในการวิจัยและการพัฒนา	๕๐,๐๐๐	เงินทุนคณะ	คณะพัฒนาสังคมและสิ่งแวดล้อม
- โครงการ Home Coming Day	๑๕๐,๐๐๐	เงินทุนคณะ	คณะบริหารการพัฒนาสิ่งแวดล้อม

ลำดับ ตัวชี้วัด	เป้าประสงค์/กลยุทธ์/ตัวชี้วัด	เป้าหมายตัวชี้วัด ปีงบประมาณ พ.ศ. ๒๕๕๙	ข้อมูลพื้นฐาน ปีงบประมาณ พ.ศ.			ผู้ดูแลรับผิดชอบตัวชี้วัด	ผู้กำกับ/ติดตามตัวชี้วัด
			๒๕๕๖	๒๕๕๗	๒๕๕๘		
	เป้าประสงค์ ๔ สร้างเครือข่ายความร่วมมือทางด้าน วิชาการกับองค์กรภายนอก ทั้งในระดับชาติ และ ระดับนานาชาติ						
	กลยุทธ์ ๔.๑ พัฒนางองค์ความรู้/ฐานข้อมูลด้านพัฒ นบริหารศาสตร์สู่เวทีเครือข่ายความร่วมมือทางด้าน วิชาการในระดับชาติ/นานาชาติ						
	กลยุทธ์ ๔.๒ เสริมสร้างเครือข่ายความร่วมมือกับศิษย์ เก่า ภาครัฐ ภาคธุรกิจเอกชน และองค์กรทั่วไป ด้วย การให้บริการวิชาการ						
๒๗	KPI ๔/๑ : ร้อยละของอาจารย์ที่สร้างเครือข่ายความ ร่วมมือทางวิชาการทั้งภายในประเทศ และต่างประเทศ ต่ออาจารย์ทั้งหมด - ภายในประเทศ - ต่างประเทศ	ร้อยละ ๗๓	ร้อยละ ๗๐.๖๒	ร้อยละ ๗๐.๓๑	ร้อยละ ๗๙.๓๘	คณบดี ๑๒ คณะ/วิทยาลัย ผู้อำนวยการสำนักวิจัย ผู้อำนวยการสำนักสรีรพัฒนา และ ผู้อำนวยการศูนย์บริการวิชาการ	รองอธิการบดีฝ่าย วิชาการ/รองอธิการบดี ฝ่ายวิจัยและบริการ วิชาการ
๒๘	KPI ๔/๒ : ร้อยละของผลงานวิจัย/ตีพิมพ์/นำเสนอ ผลงานที่ร่วมกับสถาบันการศึกษา องค์กรต่างๆ ภายในประเทศและต่างประเทศที่เพิ่มขึ้น - ภายในประเทศ - ต่างประเทศ	ร้อยละ ๑๑	-	เพิ่มขึ้น ร้อยละ ๑๘.๖๗	เพิ่มขึ้น ร้อยละ ๓.๕๒	คณบดี ๑๒ คณะ/วิทยาลัย ผู้อำนวยการสำนักวิจัย และ ผู้อำนวยการศูนย์บริการวิชาการ	รองอธิการบดีฝ่ายวิจัย และบริการวิชาการ
๒๙	จำนวนโครงการวิจัยร่วมกับมหาวิทยาลัยต่างประเทศ	ไม่น้อยกว่า ๑๐ โครงการ	๗ โครงการ	๑๒ โครงการ	๑๐ โครงการ	คณบดี ๑๒ คณะ/วิทยาลัย	รองอธิการบดีฝ่ายวิจัยและ บริการวิชาการ
๓๐	จำนวนข้อตกลงความร่วมมือ ทั้งระดับประเทศและ ระดับนานาชาติ (ยังมีความร่วมมือกันอย่างต่อเนื่อง)	๗๒ ข้อตกลง (Activity)	๕๙ ข้อตกลง	๗๐ ข้อตกลง	๘๘ ข้อตกลง	คณบดี ๑๒ คณะ/วิทยาลัย ผู้อำนวยการสำนัก ๔ สำนักและ ผู้อำนวยการกองงานผู้บริหาร	รองอธิการบดีฝ่ายวิชาการ
๓๑	จำนวนโครงการ/กิจกรรมความร่วมมือ กับศิษย์เก่า	อย่างน้อย ๒๔ กิจกรรม/ โครงการ	๒๐ กิจกรรม/โครงการ	๒๖ กิจกรรม/โครงการ	๒๗ กิจกรรม/โครงการ	คณบดี ๑๒ คณะ/วิทยาลัย และ ผู้อำนวยการกองงานผู้บริหาร	รองอธิการบดีฝ่ายวางแผน

ยุทธศาสตร์/กลยุทธ์/โครงการ	จำนวนเงิน (บาท)	แหล่งเงิน	ผู้รับผิดชอบ
ยุทธศาสตร์ที่ ๕ การเสริมสร้างภาพลักษณ์ของสถาบันใหม่ (Rebranding)			
กลยุทธ์ที่ ๕.๑ สร้างฐานข้อมูล WISDOM for Change ของสถาบัน เพื่อบริการสาธารณชน			
- โครงการจัดทำฐานข้อมูลห้องสมุดอาเซียน	๒๐,๐๐๐,๐๐๐	เงินแผ่นดิน	สำนักบรรณสารการพัฒนา
กลยุทธ์ที่ ๕.๒ ทำการประชาสัมพันธ์เชิงรุกเพื่อให้ผลงานวิชาการของคณาจารย์ นักศึกษา และบุคลากรของสถาบันเป็นที่รับรู้ต่อภายนอก			
- โครงการประชาสัมพันธ์องค์ความรู้ด้านพัฒนบริหารศาสตร์สู่อาเซียน (ภายใต้โครงการพัฒนาสถาบันสู่การเป็นมหาวิทยาลัยวิจัยเพื่อรองรับการเข้าสู่ประชาคมอาเซียน)	๔,๐๐๐,๐๐๐	เงินแผ่นดิน	กลุ่มงานสื่อสารองค์การและกิจกรรมเพื่อสังคม กองงานผู้บริหาร
- โครงการจัดกิจกรรมเพื่อสังคม - ค่ายอาเซียน (ภายใต้โครงการพัฒนาการใช้ประโยชน์ในพื้นที่ศูนย์สิคิ้วเพื่อรองรับประชาคมอาเซียน)	๙๐๐,๐๐๐	เงินแผ่นดิน	กลุ่มงานสื่อสารองค์การและกิจกรรมเพื่อสังคม กองงานผู้บริหาร
- โครงการ Summer Camp (ภายใต้โครงการพัฒนาการใช้ประโยชน์ในพื้นที่ศูนย์สิคิ้วเพื่อรองรับประชาคมอาเซียน)	๑,๕๐๐,๐๐๐	เงินแผ่นดิน	กลุ่มงานกิจการนานาชาติ กองงานผู้บริหาร
- โครงการพัฒนาเอกสารวิชาการ : รวบรวมบทความประเด็นรัฐประศาสนศาสตร์และสังคมวัฒนธรรมเปรียบเทียบในอาเซียน (ภายใต้โครงการพัฒนาสถาบันสู่การเป็นมหาวิทยาลัยวิจัยเพื่อรองรับการเข้าสู่ประชาคมอาเซียน)	๓,๐๐๐,๐๐๐	เงินแผ่นดิน	ศูนย์อาเซียนและเอเชียศึกษา
- โครงการตำราและเอกสารทางวิชาการของคณะ	๒๐๐,๐๐๐	เงินทุนคณะ	คณะบริหารธุรกิจ
- โครงการตำราและเอกสารวิชาการของคณะ	๑๐๐,๐๐๐	เงินทุนคณะ	คณะพัฒนาการเศรษฐกิจ
- โครงการเผยแพร่ความรู้ทางเศรษฐศาสตร์ผ่านสื่อโทรทัศน์/สื่อออนไลน์	๕๐,๐๐๐	เงินทุนคณะ	คณะพัฒนาการเศรษฐกิจ
- โครงการจัดทำบทวิเคราะห์ประเด็นความรู้ทางเศรษฐกิจเผยแพร่ต่อสาธารณะ	๒๓๐,๐๐๐	เงินทุนคณะ	คณะพัฒนาการเศรษฐกิจ
- โครงการจัดทำวารสารวิชาการของคณะ	๒๑๗,๐๐๐	เงินทุนคณะ	คณะสถิติประยุกต์
- โครงการตำราและเอกสารทางวิชาการของคณะ	๕๐๐,๐๐๐	เงินทุนคณะ	คณะพัฒนาสังคมและสิ่งแวดล้อม
- โครงการประชาสัมพันธ์เชิงรุก	๒๐๐,๐๐๐	เงินทุนคณะ	คณะพัฒนาสังคมและสิ่งแวดล้อม
- โครงการจัดทำวารสารคณะ	๑๘๐,๐๐๐	เงินทุนคณะ	คณะภาษาและการสื่อสาร
- โครงการ NIDA HROD Academy Camp	๑๕๐,๐๐๐	เงินทุนคณะ	คณะพัฒนาทรัพยากรมนุษย์

ยุทธศาสตร์/กลยุทธ์/โครงการ	จำนวนเงิน (บาท)	แหล่งเงิน	ผู้รับผิดชอบ
ยุทธศาสตร์ที่ ๕ การเสริมสร้างภาพลักษณ์ของสถาบันใหม่ (Rebranding) (ต่อ)			
กลยุทธ์ที่ ๕.๒ ทำการประชาสัมพันธ์เชิงรุกเพื่อให้ผลงานวิชาการของคณาจารย์ นักศึกษา และบุคลากรของสถาบันให้เป็นที่รับรู้ต่อภายนอก (ต่อ)			
- โครงการ HROD TALK ร่วมกับสื่อ Theory and Application Linked Knowledge	๑๐๐,๐๐๐	เงินทุนคณะ	คณะพัฒนาทรัพยากรมนุษย์
- โครงการจัดทำ "วารสารการพัฒนาศาสตร์และองค์การ" (NIDA Human Resources and Organizational Development Journal หรือ NIDA HROD Journal)	๓๐๐,๐๐๐	เงินทุนคณะ	คณะพัฒนาทรัพยากรมนุษย์
- โครงการวารสารและเอกสารทางวิชาการ	๑๐๐,๐๐๐	เงินทุนคณะ	คณะนิติศาสตร์
- โครงการจัดทำวารสารนิเทศศาสตร์และนวัตกรรม	๒๐๐,๐๐๐	เงินทุนคณะ	คณะนิเทศศาสตร์และนวัตกรรมการจัดการ
- โครงการตำราและเอกสารทางวิชาการ (วารสารการจัดการสิ่งแวดล้อม)	๒๘๔,๐๐๐	เงินทุนคณะ	คณะบริหารการพัฒนาสิ่งแวดล้อม

ลำดับ ตัวชี้วัด	เป้าประสงค์/กลยุทธ์/ตัวชี้วัด	เป้าหมายตัวชี้วัด ปีงบประมาณ พ.ศ. ๒๕๕๙	ข้อมูลพื้นฐาน ปีงบประมาณ พ.ศ.			ผู้ดูแลรับผิดชอบตัวชี้วัด	ผู้กำกับ/ติดตามตัวชี้วัด
			๒๕๕๖	๒๕๕๗	๒๕๕๘		
	เป้าประสงค์ ๕ สร้างภาพลักษณ์ของสถาบันใหม่						
	กลยุทธ์ ๕.๑ สร้างฐานข้อมูล WISDOM for Change ของสถาบัน เพื่อบริการสาธารณะ						
	กลยุทธ์ ๕.๒ ทำการประชาสัมพันธ์เชิงรุกเพื่อให้ผลงานวิชาการของคณาจารย์ นักศึกษา และบุคลากรของสถาบันให้เป็นที่รับรู้ต่อภายนอก						
๓๒	KPI ๕/๑ : ค่าเฉลี่ยของจำนวนบทความวิจัยที่ได้รับการอ้างอิง (Citation) ต่อบทความ ภายใน ๕ ปี	ข้อมูลจริงที่ทำได้ของ ปีงบประมาณ ๒๕๕๙	-	-	-	คณบดี ๑๒ คณะ/วิทยาลัย	รองอธิการบดีฝ่ายวิจัย และบริการวิชาการ
๓๓	KPI ๕/๒ : ร้อยละของการเป็นที่รู้จักสถาบันบัณฑิตพัฒนบริหารศาสตร์ สำหรับบุคคลทั่วไป	ร้อยละ ๔๔	-	-	-	ผู้อำนวยการศูนย์สำรวจความคิดเห็น “นิด้าโพล” และผู้อำนวยการกองงาน ผู้บริหาร	รองอธิการบดีฝ่ายวิจัยและ บริการวิชาการ/ รองอธิการบดีฝ่ายวางแผน
๓๔	จำนวนผลงานวิชาการ (วิจัย/บริการวิชาการ)	๗๐๐ ผลงาน	๖๗๗ ผลงาน	๘๐๒ ผลงาน	๘๒๓ ผลงาน	ผู้อำนวยการสำนักวิจัย/ผู้อำนวยการ สำนักสรีรพัฒนา/ผู้อำนวยการ ศูนย์บริการวิชาการ	รองอธิการบดีฝ่ายวิจัยและ บริการวิชาการ

ยุทธศาสตร์/กลยุทธ์/โครงการ	จำนวนเงิน (บาท)	แหล่งเงิน	ผู้รับผิดชอบ
ยุทธศาสตร์ที่ ๖ การรักษาความเป็นเลิศทางวิชาการด้านหลักสูตร งานวิจัย และการบริการวิชาการที่มีความโดดเด่นและสอดคล้องกับความต้องการของสังคม			
กลยุทธ์ที่ ๖.๑ พัฒนาหลักสูตรที่บูรณาการสหวิชาการให้สอดคล้องบริบท และความต้องการของผู้ใช้บัณฑิต			
- โครงการพัฒนาการเรียนการสอนในระดับนานาชาติ (ภายใต้โครงการพัฒนาสถาบันสู่การเป็นมหาวิทยาลัยวิจัยเพื่อรองรับการเข้าสู่ประชาคมอาเซียน)	๒,๐๐๐,๐๐๐	เงินแผ่นดิน	วิทยาลัยนานาชาติ
- โครงการรับรองมาตรฐานการศึกษาสากล (ภายใต้โครงการพัฒนาสถาบันสู่การเป็นมหาวิทยาลัยวิจัยเพื่อรองรับการเข้าสู่ประชาคมอาเซียน)	๕,๐๐๐,๐๐๐	เงินแผ่นดิน	กองแผนงาน
- โครงการประกันคุณภาพการศึกษาของคณะรัฐประศาสนศาสตร์	๑๕๐,๐๐๐	เงินทุนคณะ	คณะรัฐประศาสนศาสตร์
- โครงการขับเคลื่อนการรับรองคุณภาพหลักสูตรรัฐประศาสนศาสตร์มหาบัณฑิต ระดับสากลปีที่ ๓	๕๐๐,๐๐๐	เงินทุนคณะ	คณะรัฐประศาสนศาสตร์
- โครงการประเมินผลหลักสูตร	๒๐๐,๐๐๐	เงินทุนคณะ	คณะบริหารธุรกิจ
- โครงการประกันคุณภาพการศึกษา	๔,๐๐๐,๐๐๐	เงินทุนคณะ	คณะบริหารธุรกิจ
- โครงการการเป็นนานาชาติ	๕๐๐,๐๐๐	เงินทุนคณะ	คณะบริหารธุรกิจ
- โครงการจัดสัมมนาเพื่อพัฒนา/เปิดหลักสูตรนานาชาติทางด้านเศรษฐศาสตร์	๑๐๐,๐๐๐	เงินทุนคณะ	คณะพัฒนาการเศรษฐกิจ
- โครงการส่งเสริมและสนับสนุนด้านการประเมินผลหลักสูตร	๕๐,๐๐๐	เงินทุนคณะ	คณะพัฒนาสังคมและสิ่งแวดล้อม
- โครงการพัฒนาระบบประกันคุณภาพการศึกษา	๒๐,๐๐๐	เงินทุนคณะ	คณะพัฒนาสังคมและสิ่งแวดล้อม
- โครงการปรับปรุงหลักสูตรปริญญาโทและปริญญาเอก	๕๐,๐๐๐	เงินทุนคณะ	คณะพัฒนาสังคมและสิ่งแวดล้อม
- โครงการประกันคุณภาพการศึกษา	๒๐,๐๐๐	เงินทุนคณะ	คณะภาษาและการสื่อสาร
- โครงการเปิดหลักสูตรใหม่ ระดับปริญญาโท/ปริญญาเอก	๕๐,๐๐๐	เงินทุนคณะ	คณะภาษาและการสื่อสาร
- โครงการประเมินผลหลักสูตร	๕๐,๐๐๐	เงินทุนคณะ	คณะภาษาและการสื่อสาร
- โครงการประเมินผลหลักสูตร	๑๕๐,๐๐๐	เงินทุนคณะ	คณะพัฒนาทรัพยากรมนุษย์
- โครงการพัฒนาและประชาสัมพันธ์หลักสูตรการเรียนการสอน คณะพัฒนาทรัพยากรมนุษย์	๒๐๐,๐๐๐	เงินทุนคณะ	คณะพัฒนาทรัพยากรมนุษย์
- โครงการประกันคุณภาพการศึกษา	๑๐,๐๐๐	เงินทุนคณะ	คณะนิติศาสตร์

ยุทธศาสตร์/กลยุทธ์/โครงการ	จำนวนเงิน (บาท)	แหล่งเงิน	ผู้รับผิดชอบ
ยุทธศาสตร์ที่ ๖ การรักษาความเป็นเลิศทางวิชาการด้านหลักสูตร งานวิจัย และการบริการวิชาการที่มีความโดดเด่นและสอดคล้องกับความต้องการของสังคม (ต่อ)			
กลยุทธ์ที่ ๖.๒ ส่งเสริมเวทีการนำเสนอผลงานนวัตกรรมด้านพัฒนาบริหารศาสตร์ด้วยการบูรณาการองค์ความรู้			
- โครงการการศึกษากระบวนการตัดสินใจในการจัดทำร่างเทศบัญญัติงบประมาณรายจ่ายประจำปีของ ปลัดเทศบาลในประเทศไทย (ภายใต้โครงการให้ทุนวิจัยเกี่ยวกับ Asean สำหรับอาจารย์และนักศึกษา)	๑,๐๐๐,๐๐๐	เงินแผ่นดิน	คณะรัฐประศาสนศาสตร์
- โครงการนโยบายพลังงานภายใต้การรวมกลุ่มของ ASEAN (ภายใต้โครงการให้ทุนวิจัยเกี่ยวกับ Asean สำหรับอาจารย์และนักศึกษา)	๑,๐๐๐,๐๐๐	เงินแผ่นดิน	คณะพัฒนาการเศรษฐกิจ
- แผนงานวิจัยรายจ่ายทางภาษี : ประสิทธิภาพ การกระจายรายได้ และการออม	๕,๗๓๒,๐๐๐	เงินแผ่นดิน	คณะพัฒนาการเศรษฐกิจ
- แผนงานวิจัยการรวมกลุ่มทางการเงินของอาเซียนเพื่อการพัฒนาที่ยั่งยืน : ประโยชน์ที่คาดหวังและความเสี่ยงที่เกี่ยวข้อง	๑,๑๕๔,๕๐๐	เงินแผ่นดิน	คณะพัฒนาการเศรษฐกิจ
- โครงการเศรษฐศาสตร์การจัดการแรงงานข้ามชาติในประเทศไทย	๒,๐๘๙,๐๐๐	เงินแผ่นดิน	คณะพัฒนาการเศรษฐกิจ
- โครงการวิเคราะห์ตัวชี้วัดเพื่อการพัฒนาอุตสาหกรรมกองทุนรวมของไทยภายหลังการรวมกลุ่มประชาคมเศรษฐกิจภูมิภาคเอเชียตะวันออกเฉียงใต้ (AEC)	๑,๑๐๒,๐๐๐	เงินแผ่นดิน	คณะพัฒนาการเศรษฐกิจ
- โครงการการพัฒนาาระบบการกำกับดูแลที่สอดคล้องตามหลักธรรมาภิบาลสำหรับกิจการสหกรณ์ในประเทศไทย	๑,๕๐๐,๐๐๐	เงินแผ่นดิน	คณะพัฒนาการเศรษฐกิจ
- โครงการความสูญเสียทางเศรษฐกิจจากมาตรการพันธุ์ไม่หวงห้าม	๖๐๐,๐๐๐	เงินแผ่นดิน	คณะพัฒนาการเศรษฐกิจ
- โครงการทุนทางสังคมกับการเสริมสร้างทุนมนุษย์ในเขตเมือง : กรณีศึกษาเปรียบเทียบประเทศไทยกับ กัมพูชา (ภายใต้โครงการให้ทุนวิจัยเกี่ยวกับ Asean สำหรับอาจารย์และนักศึกษา)	๔๕๐,๐๐๐	เงินแผ่นดิน	คณะพัฒนาสังคมและสิ่งแวดล้อม
- โครงการการศึกษาความเสี่ยงของสารก่อมะเร็งและสารก่อกลายพันธุ์ในดินตะกอนของพื้นที่อ่าวพร้าว จังหวัดระยอง	๑,๘๐๐,๐๐๐	เงินแผ่นดิน	คณะพัฒนาสังคมและสิ่งแวดล้อม
- โครงการอาเซียน : กรณีศึกษาบทบาทและวาทกรรมของสื่อสารมวลชนในกลุ่มประเทศลุ่มน้ำโขง (ภายใต้โครงการให้ทุนวิจัยเกี่ยวกับ Asean สำหรับอาจารย์และนักศึกษา)	๑,๐๐๐,๐๐๐	เงินแผ่นดิน	คณะภาษาและการสื่อสาร
- โครงการการพัฒนาทรัพยากรมนุษย์เพื่อการพัฒนาอย่างยั่งยืนของประเทศในกลุ่มประชาคมอาเซียน (ภายใต้โครงการให้ทุนวิจัยเกี่ยวกับ Asean สำหรับอาจารย์และนักศึกษา)	๗๕๐,๐๐๐	เงินแผ่นดิน	คณะพัฒนาทรัพยากรมนุษย์

ยุทธศาสตร์/กลยุทธ์/โครงการ	จำนวนเงิน (บาท)	แหล่งเงิน	ผู้รับผิดชอบ
ยุทธศาสตร์ที่ ๖ การรักษาความเป็นเลิศทางวิชาการด้านหลักสูตร งานวิจัย และการบริการวิชาการที่มีความโดดเด่นและสอดคล้องกับความต้องการของสังคม (ต่อ)			
กลยุทธ์ที่ ๖.๒ ส่งเสริมเวทีการนำเสนอผลงานนวัตกรรมด้านพัฒนบริหารศาสตร์ด้วยการบูรณาการองค์ความรู้ (ต่อ)			
- โครงการการวิจัยระบบการบริหารจัดการคนดีคนเก่งภาครัฐ (ภายใต้โครงการให้ทุนวิจัยเกี่ยวกับ Asean สำหรับอาจารย์และนักศึกษา)	๔๐๐,๐๐๐	เงินแผ่นดิน	คณะพัฒนาทรัพยากรมนุษย์
- โครงการการมีส่วนร่วมของประชาชนในการแก้ปัญหาความขัดแย้งด้านสิ่งแวดล้อม เปรียบเทียบกรณีศึกษาโครงการอุตสาหกรรมระยะยง (บ้านค่าย) และโครงการสวนอุตสาหกรรมโรจนะ จังหวัดปราจีนบุรี	๖๐๔,๘๐๐	เงินแผ่นดิน	คณะบริหารการพัฒนา สิ่งแวดล้อม
- แผนงานวิจัยโครงการปฏิรูปกฎหมายเพื่อป้องกันการทุจริตและการพัฒนากระบวนการยุติธรรมบนพื้นฐานของหลักธรรมาภิบาล	๓,๓๐๐,๐๐๐	เงินแผ่นดิน	คณะนิติศาสตร์
- โครงการเสริมสร้างขีดความสามารถการสร้างมูลค่าเพิ่มในผลิตภัณฑ์การท่องเที่ยวของผู้ประกอบการอุตสาหกรรมการท่องเที่ยว (ภายใต้โครงการพัฒนาศักยภาพภาคีและผู้ประกอบการอุตสาหกรรมการท่องเที่ยว)	๒,๐๐๐,๐๐๐	เงินแผ่นดิน	คณะกรรมการจัดการการท่องเที่ยว
- โครงการพัฒนาทักษะการคิดสร้างสรรค์เพื่อการสร้างรายได้จากการท่องเที่ยวและบริการบนฐานคุณธรรมอย่างยั่งยืนของบุคลากรด้านการท่องเที่ยวและบริการ (ภายใต้โครงการพัฒนาศักยภาพภาคีและผู้ประกอบการอุตสาหกรรมการท่องเที่ยว)	๒,๐๐๐,๐๐๐	เงินแผ่นดิน	คณะกรรมการจัดการการท่องเที่ยว
- โครงการพัฒนาศักยภาพของบุคลากรด้านการท่องเที่ยวและบริการเพื่อเป็นกลไกการเตรียมพร้อมในการเข้าสู่ประชาคมอาเซียน (ภายใต้โครงการพัฒนาศักยภาพภาคีและผู้ประกอบการอุตสาหกรรมการท่องเที่ยว)	๒,๐๐๐,๐๐๐	เงินแผ่นดิน	คณะกรรมการจัดการการท่องเที่ยว
- โครงการสำรวจเพื่อการจำแนกตลาดกลุ่มนักท่องเที่ยวชาวต่างชาติ จากพฤติกรรมการเดินทางเพื่อการช้อปปิ้งในเขตการค้าชายแดนไทยและแนวทางการเพิ่มมูลค่าสินค้าและบริการด้านการท่องเที่ยวและบริการ เพื่อรองรับความต้องการของตลาดเป้าหมายจากกลุ่มประเทศอาเซียนแถบลุ่มน้ำโขง (ภายใต้โครงการให้ทุนวิจัยเกี่ยวกับ Asean สำหรับอาจารย์และนักศึกษา)	๑,๐๐๐,๐๐๐	เงินแผ่นดิน	คณะกรรมการจัดการการท่องเที่ยว
- โครงการการพัฒนาขีดความสามารถของการท่องเที่ยวโดยชุมชนในกลุ่มมหานครสองสมุทรสู่ระบบการท่องเที่ยวที่ยั่งยืน	๒,๙๓๐,๐๐๐	เงินแผ่นดิน	คณะกรรมการจัดการการท่องเที่ยว

ยุทธศาสตร์/กลยุทธ์/โครงการ	จำนวนเงิน (บาท)	แหล่งเงิน	ผู้รับผิดชอบ
ยุทธศาสตร์ที่ ๖ การรักษาความเป็นเลิศทางวิชาการด้านหลักสูตร งานวิจัย และการบริการวิชาการที่มีความโดดเด่นและสอดคล้องกับความต้องการของสังคม (ต่อ)			
กลยุทธ์ที่ ๖.๒ ส่งเสริมเวทีการนำเสนอผลงานนวัตกรรมด้านพัฒนบริหารศาสตร์ด้วยการบูรณาการองค์ความรู้ (ต่อ)			
- โครงการจัดทำรูปแบบพัฒนาศักยภาพของอาจารย์สาขาการท่องเที่ยวและอุตสาหกรรมบริการสู่การเป็นศูนย์กลางด้านการศึกษาแห่งอาเซียน	๒,๐๐๐,๐๐๐	เงินแผ่นดิน	คณะกรรมการจัดการการท่องเที่ยว
- โครงการการพัฒนาโซ่อุปทานการท่องเที่ยวในพื้นที่เขตพัฒนาเศรษฐกิจพิเศษเพื่อรองรับการเปิดเสรีประชาคมอาเซียน	๗,๑๐๐,๐๐๐	เงินแผ่นดิน	คณะกรรมการจัดการการท่องเที่ยว
- โครงการนโยบายระดับชาติในการส่งเสริมการจัดกิจกรรมการท่องเที่ยวเพื่อเพิ่มระยะเวลาการพำนักในเมืองท่องเที่ยวชายแดนหลักของไทย	๖,๕๐๐,๐๐๐	เงินแผ่นดิน	คณะกรรมการจัดการการท่องเที่ยว
- โครงการแนวทางการพัฒนาคลัสเตอร์อุตสาหกรรมท่องเที่ยวสำหรับนักท่องเที่ยวคุณภาพสูง และแนวทางการทำการตลาดสำหรับกลุ่มจังหวัดท่องเที่ยวภาคเหนือตอนบน และภาคใต้ฝั่งอันดามัน	๔,๕๐๐,๐๐๐	เงินแผ่นดิน	คณะกรรมการจัดการการท่องเที่ยว
- โครงการกลยุทธ์การสื่อสารเพื่อส่งเสริมการท่องเที่ยวอย่างยั่งยืน (ภายใต้โครงการพัฒนาสถาบันสู่การเป็นมหาวิทยาลัยวิจัยเพื่อรองรับการเข้าสู่ประชาคมอาเซียน)	๑,๐๐๐,๐๐๐	เงินแผ่นดิน	คณะนิเทศศาสตร์และ นวัตกรรมการจัดการ
- โครงการการสื่อสารเพื่อเตรียมความพร้อมในการเข้าสู่ประชาคมอาเซียน : กรณีศึกษาจังหวัดชายแดนภาคเหนือ ภาคตะวันออกเฉียงเหนือ และภาคใต้ (ภายใต้โครงการให้ทุนวิจัยเกี่ยวกับ Asean สำหรับอาจารย์และนักศึกษา)	๑,๐๐๐,๐๐๐	เงินแผ่นดิน	คณะนิเทศศาสตร์และ นวัตกรรมการจัดการ
- โครงการปัจจัยเพื่อการส่งเสริมและพัฒนาความผาสุกและความสุขของคนชราในประเทศไทย	๖๓๖,๐๐๐	เงินแผ่นดิน	คณะนิเทศศาสตร์และ นวัตกรรมการจัดการ
- โครงการการวิเคราะห์สถาบันภาครัฐในประเทศกลุ่มอาเซียนในการเสริมสร้างศักยภาพในการปรับตัวต่อการเปลี่ยนแปลงสภาพภูมิอากาศ (ภายใต้โครงการให้ทุนวิจัยเกี่ยวกับ Asean สำหรับอาจารย์และนักศึกษา)	๔๐๐,๐๐๐	เงินแผ่นดิน	คณะบริหารการพัฒนา สิ่งแวดล้อม
- โครงการการพัฒนามาตรการทางกฎหมายสิ่งแวดล้อม เพื่อรองรับผลกระทบด้านสิ่งแวดล้อมจากการเข้าสู่ประชาคมอาเซียน (ภายใต้โครงการให้ทุนวิจัยเกี่ยวกับ Asean สำหรับอาจารย์และนักศึกษา)	๓๕๐,๐๐๐	เงินแผ่นดิน	คณะบริหารการพัฒนา สิ่งแวดล้อม

ยุทธศาสตร์/กลยุทธ์/โครงการ	จำนวนเงิน (บาท)	แหล่งเงิน	ผู้รับผิดชอบ
ยุทธศาสตร์ที่ ๖ การรักษาความเป็นเลิศทางวิชาการด้านหลักสูตร งานวิจัย และการบริการวิชาการที่มีความโดดเด่นและสอดคล้องกับความต้องการของสังคม (ต่อ)			
กลยุทธ์ที่ ๖.๒ ส่งเสริมเวทีการนำเสนอผลงานนวัตกรรมด้านพัฒนาบริหารศาสตร์ด้วยการบูรณาการองค์ความรู้ (ต่อ)			
- โครงการผลกระทบสิ่งแวดล้อมจากการใช้พลังงานในภาคธุรกิจท่องเที่ยวภายหลังการเปิดประชาคมอาเซียน กรณีศึกษา : อำเภออัมพวา จังหวัดสมุทรสงคราม (ภายใต้โครงการให้ทุนวิจัยเกี่ยวกับ Asean สำหรับอาจารย์และนักศึกษา)	๔๕๐,๐๐๐	เงินแผ่นดิน	คณะบริหารการพัฒนา สิ่งแวดล้อม
- โครงการแนวคิดเศรษฐกิจสีเขียวในบริบทของประเทศไทย กรณีศึกษาอุตสาหกรรมปาล์มน้ำมัน	๘๗๔,๐๐๐	เงินแผ่นดิน	คณะบริหารการพัฒนา สิ่งแวดล้อม
- โครงการการจัดการแรงงานข้ามชาติในอาเซียน : บทเรียนและข้อเสนอเชิงนโยบาย (ภายใต้โครงการให้ทุนวิจัยเกี่ยวกับ Asean สำหรับอาจารย์และนักศึกษา)	๑,๐๐๐,๐๐๐	เงินแผ่นดิน	วิทยาลัยนานาชาติ
- โครงการการวิจัยเชิงนโยบายเพื่อหาแนวทางที่เหมาะสมเพื่อการจัดการชิ้นส่วนซากรถยนต์ของประเทศไทย	๑,๕๗๖,๗๐๐	เงินแผ่นดิน	วิทยาลัยนานาชาติ
- โครงการจัดประชุมวิชาการในวันสถาปนาสถาบัน (ภายใต้โครงการพัฒนาสถาบันสู่การเป็นมหาวิทยาลัยวิจัยเพื่อรองรับการเข้าสู่ประชาคมอาเซียน)	๑,๐๐๐,๐๐๐	เงินแผ่นดิน	สำนักวิจัย
- โครงการจัดงานประชุมวิชาการระดับนานาชาติ (ICADA) (ภายใต้โครงการพัฒนาสถาบันสู่การเป็นมหาวิทยาลัยวิจัยเพื่อรองรับการเข้าสู่ประชาคมอาเซียน)	๑,๐๐๐,๐๐๐	เงินแผ่นดิน	สำนักวิจัย
- โครงการการจัดประชุมสัมมนากรณีศึกษาระดับนานาชาติ (ภายใต้โครงการพัฒนาสถาบันสู่การเป็นมหาวิทยาลัยวิจัยเพื่อรองรับการเข้าสู่ประชาคมอาเซียน)	๘๐๐,๐๐๐	เงินแผ่นดิน	สำนักวิจัย
- โครงการการเตรียมความพร้อมของแรงงานฝีมือไทย เพื่อรองรับการเข้ามาของแรงงานจากกลุ่ม AEC (ภายใต้โครงการให้ทุนวิจัยเกี่ยวกับ Asean สำหรับอาจารย์และนักศึกษา)	๖๐๐,๐๐๐	เงินแผ่นดิน	สำนักวิจัย
- โครงการการพัฒนาตัวชี้วัดคุณภาพชีวิตของคนไทยหลังการเข้าสู่กลุ่มประชาคมอาเซียน (ภายใต้โครงการให้ทุนวิจัยเกี่ยวกับ Asean สำหรับอาจารย์และนักศึกษา)	๖๐๐,๐๐๐	เงินแผ่นดิน	สำนักวิจัย
- แผนงานวิจัยความอยู่ดีมีสุขของผู้สูงอายุไทย รอบที่ ๒	๑๓,๖๐๐,๐๐๐	เงินแผ่นดิน	สำนักวิจัย
- โครงการความเปลี่ยนแปลงคุณภาพชีวิตของประชาชน : ในเขตพัฒนาเศรษฐกิจพิเศษ	๒,๓๔๐,๐๐๐	เงินแผ่นดิน	สำนักวิจัย

ยุทธศาสตร์/กลยุทธ์/โครงการ	จำนวนเงิน (บาท)	แหล่งเงิน	ผู้รับผิดชอบ
ยุทธศาสตร์ที่ ๖ การรักษาความเป็นเลิศทางวิชาการด้านหลักสูตร งานวิจัย และการบริการวิชาการที่มีความโดดเด่นและสอดคล้องกับความต้องการของสังคม (ต่อ)			
กลยุทธ์ที่ ๖.๒ ส่งเสริมเวทีการนำเสนอผลงานนวัตกรรมด้านพัฒนาบริหารศาสตร์ด้วยการบูรณาการองค์ความรู้ (ต่อ)			
- โครงการการสังเคราะห์งานวิจัยเกี่ยวกับการเตรียมความพร้อมเพื่อเข้าสู่การเปิดเสรีอาเซียนในภาคการ	๕๔๒,๐๐๐	เงินแผ่นดิน	สำนักวิจัย
<p>เกษตร</p> <p>- โครงการการเชื่อมโยงห่วงโซ่อุปทานและโลจิสติกส์เพื่อให้ประเทศไทยเป็นศูนย์กลางการส่งออก</p> <p>ยางพาราของกลุ่มประชาคมเศรษฐกิจอาเซียนไปสู่ประเทศจีน</p>	๒,๔๖๖,๘๐๐	เงินแผ่นดิน	สำนักวิจัย
- โครงการความเหลื่อมล้ำด้านการเข้าถึงบริการสาธารณสุขในประเทศไทย : กรณีศึกษาผู้มีสิทธิหลักประกันสุขภาพถ้วนหน้า	๑,๕๐๐,๐๐๐	เงินแผ่นดิน	สำนักวิจัย
- โครงการนโยบายส่งเสริมและพัฒนา "อุตสาหกรรมสีเขียว" และการนำนโยบายไปปฏิบัติในอาเซียน : ปัจจัยความสำเร็จในการกำหนดนโยบายและการนำนโยบายไปปฏิบัติ	๑,๑๕๑,๐๐๐	เงินแผ่นดิน	ศูนย์อาเซียนและเอเชียศึกษา
- โครงการขีดความสามารถในการแข่งขันของประเทศไทยในบริบทอาเซียน : กรณีศึกษาของกลุ่มอุตสาหกรรมในประเทศไทย	๑,๓๙๑,๐๐๐	เงินแผ่นดิน	ศูนย์อาเซียนและเอเชียศึกษา
- โครงการกระบวนการเปลี่ยนผ่านของแนวนโยบายส่งเสริม "ชาตินิยม" กับ "ภูมิภาคนิยม" ในเอเชีย : กรณีศึกษา "ประชาคมอาเซียน"	๑,๒๖๗,๐๐๐	เงินแผ่นดิน	ศูนย์อาเซียนและเอเชียศึกษา
- โครงการศึกษาปัจจัยความสำเร็จในการบูรณาการการประยุกต์ใช้กลไกและมาตรการป้องกันและปราบปรามการทุจริตและประพฤติมิชอบในภาครัฐและการศึกษาเปรียบเทียบความมุ่งมั่นในนโยบายธรรมาภิบาลและความโปร่งใสของประเทศอาเซียนที่มีผลต่อการส่งเสริมความเข้มแข็งในการเป็นประชาคมอาเซียน	๑,๕๐๐,๐๐๐	เงินแผ่นดิน	ศูนย์อาเซียนและเอเชียศึกษา
- โครงการสร้างความเข้มแข็งด้านการวิจัย	๒,๐๐๐,๐๐๐	เงินรายได้ของสถาบัน	สำนักวิจัย
- โครงการพัฒนาเครือข่ายต่างประเทศและการระดมทุนนานาชาติของผู้บริหารสถาบัน	๓,๐๐๐,๐๐๐	เงินรายได้ของสถาบัน	<p>กลุ่มงานกิจการนานาชาติ</p> <p>กองงานผู้บริหาร</p>
- โครงการพัฒนากรณีศึกษาเพื่อก้าวสู่ความเป็นสากล	๑,๕๐๐,๐๐๐	เงินทุนคณะ	คณะบริหารธุรกิจ
- โครงการจัดประชุมวิชาการระดับชาติของนักเศรษฐศาสตร์	๑๐๐,๐๐๐	เงินทุนคณะ	คณะพัฒนาการเศรษฐกิจ
- โครงการส่งเสริมการนำผลงานวิจัยตีพิมพ์ในวารสารระดับนานาชาติ	๒๐,๐๐๐	เงินทุนคณะ	คณะพัฒนาสังคมและสิ่งแวดล้อม

ยุทธศาสตร์/กลยุทธ์/โครงการ	จำนวนเงิน (บาท)	แหล่งเงิน	ผู้รับผิดชอบ
ยุทธศาสตร์ที่ ๒ การรักษาความเป็นเลิศทางวิชาการด้านหลักสูตร งานวิจัย และการบริการวิชาการที่มีความโดดเด่นและสอดคล้องกับความต้องการของสังคม (ต่อ)			
กลยุทธ์ที่ ๒.๒ ส่งเสริมเวทีการนำเสนอผลงานนวัตกรรมด้านพัฒนบริหารศาสตร์ด้วยการบูรณาการองค์ความรู้ (ต่อ)			
- โครงการส่งเสริมให้อาจารย์และนักศึกษาส่งงานวิจัย/วิทยานิพนธ์เข้าประกวด	๑๕,๐๐๐	เงินทุนคณะ	คณะพัฒนาสังคมและสิ่งแวดล้อม
- โครงการศึกษาและพัฒนาองค์ความรู้เกี่ยวกับการพัฒนาทรัพยากรมนุษย์และองค์การ บนฐานปรัชญาเศรษฐกิจพอเพียง และ/หรือ โครงการจัดทำเอกสารทางวิชาการ	๑๐๐,๐๐๐	เงินทุนคณะ	คณะพัฒนาทรัพยากรมนุษย์
- โครงการประชุมวิชาการประจำปีของคณะพัฒนาทรัพยากรมนุษย์ HRD Intelligence	๑๐๐,๐๐๐	เงินทุนคณะ	คณะพัฒนาทรัพยากรมนุษย์
- โครงการ HRD Research Day	๑๐๐,๐๐๐	เงินทุนคณะ	คณะพัฒนาทรัพยากรมนุษย์
- โครงการประชุมวิชาการระดับนานาชาติ	๒๕๐,๐๐๐	เงินทุนคณะ	คณะนิติศาสตร์
- โครงการการจัดประชุมวิชาการนานาชาติด้านสิ่งแวดล้อม	๑๐๐,๐๐๐	เงินทุนคณะ	คณะบริหารการพัฒนา สิ่งแวดล้อม
- โครงการการจัดสัมมนาระดับนานาชาติ	๑,๐๐๐,๐๐๐	เงินทุนคณะ	วิทยาลัยนานาชาติ
- ทุนรางวัลเพื่อการศึกษาหรือค้นคว้าในวิทยาการงานวิจัยสมบูรณ์แบบ	๑,๓๐๐,๐๐๐	ทุนส่งเสริมและพัฒนางานวิจัย	สำนักวิจัย
- ทุนรางวัลค้นคว้าในวิทยาการงานวิจัยที่ดำเนินการแล้วและได้รับการตีพิมพ์ในวารสารที่อยู่ใน	๒๐๐,๐๐๐	ทุนส่งเสริมและพัฒนางานวิจัย	สำนักวิจัย
ฐานข้อมูลสากล ISI			
- ทุนรางวัลเพื่อการศึกษาหรือค้นคว้าในวิทยาการการเขียนตำรา	๔๕๐,๐๐๐	ทุนส่งเสริมและพัฒนางานวิจัย	สำนักวิจัย
- ทุนรางวัลค้นคว้าในวิทยาการการพัฒนาระดับการศึกษา	๙๖๖,๐๐๐	ทุนส่งเสริมและพัฒนางานวิจัย	สำนักวิจัย
- ทุนรางวัลค้นคว้าในวิทยาการงานวิจัยที่มีผลกระทบในเชิงนโยบายสูง	๒,๐๐๐,๐๐๐	ทุนส่งเสริมและพัฒนางานวิจัย	สำนักวิจัย
- ทุนรางวัลค้นคว้าในวิทยาการจัดทำข้อเสนอโครงการเพื่อขอทุนวิจัยงบประมาณแผ่นดิน	๓๕๐,๐๐๐	ทุนส่งเสริมและพัฒนางานวิจัย	สำนักวิจัย
- ทุนรางวัลค้นคว้าในวิทยาการการส่งบทความวิจัย เพื่อรับการพิจารณาตีพิมพ์ในวารสารระดับนานาชาติ	๖๐,๐๐๐	ทุนส่งเสริมและพัฒนางานวิจัย	สำนักวิจัย
- รางวัลผลงานวิจัยที่ได้รับการตีพิมพ์ในวารสารระดับนานาชาติ	๒,๑๗๐,๐๐๐	ทุนส่งเสริมและพัฒนางานวิจัย	สำนักวิจัย
- ทุนรางวัลค้นคว้าในวิทยาการการเผยแพร่บทความวิจัย เพื่อการตีพิมพ์ในวารสารระดับนานาชาติ	๕๐,๐๐๐	ทุนส่งเสริมและพัฒนางานวิจัย	สำนักวิจัย
- ทุนรางวัลค้นคว้าในวิทยาการงานวิจัยสมทบโครงการวิจัยงบประมาณแผ่นดิน	๔๐๐,๐๐๐	ทุนส่งเสริมและพัฒนางานวิจัย	สำนักวิจัย
- ทุนรางวัลค้นคว้าในวิทยาการขอจดสิทธิบัตรและอนุสิทธิบัตร	๕๐,๐๐๐	ทุนส่งเสริมและพัฒนางานวิจัย	สำนักวิจัย
- ทุนเขียนบทความวิจัย (งานสถาปนาศาสนา)	๒,๔๐๐,๐๐๐	ทุนส่งเสริมและพัฒนางานวิจัย	สำนักวิจัย

ยุทธศาสตร์/กลยุทธ์/โครงการ	จำนวนเงิน (บาท)	แหล่งเงิน	ผู้รับผิดชอบ
ยุทธศาสตร์ที่ ๖ การรักษาความเป็นเลิศทางวิชาการด้านหลักสูตร งานวิจัย และการบริการวิชาการที่มีความโดดเด่นและสอดคล้องกับความต้องการของสังคม (ต่อ)			
กลยุทธ์ที่ ๖.๓ พัฒนานักศึกษาให้มีสมรรถนะหลักเพื่อตอบสนองโลกการทำงานในศตวรรษที่ ๒๑			
- โครงการสนับสนุนการวิจัยระดับบัณฑิตศึกษา	๒,๑๖๐,๐๐๐	เงินแผ่นดิน	กองบริการการศึกษา
- โครงการประกวดผลงานวิชาการระดับบัณฑิตศึกษา ด้านพัฒนบริหารศาสตร์ และโครงการประกวดผลงานวิชาการระดับชาติ ด้านพัฒนบริหารศาสตร์ ประจำปี ๒๕๕๙	๗๐๐,๐๐๐	เงินรายได้ของสถาบัน	สำนักวิจัย
- โครงการประกวดวิทยานิพนธ์ระดับบัณฑิตศึกษา เครือข่ายพัฒนบริหารศาสตร์	๘๐๐,๐๐๐	เงินรายได้ของสถาบัน	กองบริการการศึกษา
- โครงการเตรียมความพร้อมก่อนสำเร็จการศึกษาสำหรับนักศึกษาภาคปกติ	๗๐,๐๐๐	เงินทุนคณะ	คณะรัฐประศาสนศาสตร์
- โครงการฝึกงานสำหรับนักศึกษาภาคปกติ	๕๐,๐๐๐	เงินทุนคณะ	คณะรัฐประศาสนศาสตร์
- โครงการสนับสนุนให้นักศึกษาปริญญาโทเขียนวิทยานิพนธ์/สารนิพนธ์เพื่อประกวดและ/หรือตีพิมพ์	๕๐,๐๐๐	เงินทุนคณะ	คณะพัฒนาทรัพยากรมนุษย์
- โครงการ The BLUE Shade พลัง SHRD ๒๕ ปี แห่งการเติบโต คณะพัฒนาทรัพยากรมนุษย์	๑,๐๐๐,๐๐๐	เงินทุนคณะ	คณะพัฒนาทรัพยากรมนุษย์
- โครงการประชุมวิชาการบัณฑิตศึกษาระดับนานาชาติ	๓๐,๐๐๐	เงินทุนคณะ	คณะนิติศาสตร์
- โครงการทุนการศึกษา	๕๗๔,๒๐๐	เงินทุนคณะ	วิทยาลัยนานาชาติ

ลำดับ ตัวชี้วัด	เป้าประสงค์/กลยุทธ์/ตัวชี้วัด	เป้าหมายตัวชี้วัด ปีงบประมาณ พ.ศ. ๒๕๕๙	ข้อมูลพื้นฐาน ปีงบประมาณ พ.ศ.			ผู้ดูแลรับผิดชอบตัวชี้วัด	ผู้กำกับ/ติดตามตัวชี้วัด
			๒๕๕๖	๒๕๕๗	๒๕๕๘		
	เป้าประสงค์ ๖ รักษาความเป็นเลิศทางวิชาการด้านหลักสูตร งานวิจัย และการบริการวิชาการที่มีความโดดเด่นและสอดคล้องกับความต้องการของสังคม						
	กลยุทธ์ ๖.๑ พัฒนาหลักสูตรที่บูรณาการสหวิชาการให้สอดคล้องบริบท และความต้องการของผู้ใช้บัณฑิต						
	กลยุทธ์ ๖.๒ ส่งเสริมเวทีการนำเสนอผลงานนวัตกรรมด้านพัฒนบริหารศาสตร์ด้วยการบูรณาการองค์ความรู้						
	กลยุทธ์ ๖.๓ พัฒนานักศึกษาให้มีสมรรถนะหลักเพื่อตอบสนองโลกการทำงานในศตวรรษที่ ๒๑						
๓๕	KWI (+10) คณะ/สำนักส่งใบสมัคร และ/หรือเอกสารที่เกี่ยวข้อง เพื่อให้องค์การให้การรับรอง พิจารณาคุณสมบัติเบื้องต้น และได้รับการยอมรับเข้าสู่กระบวนการ	๓ หลักสูตร/คณะ	-	๑ คณะ	๓ คณะ	คณบดี ๑๒ คณะ/วิทยาลัย	รองอธิการบดีฝ่ายวางแผน
๓๖	KPI ๖/๑ : ร้อยละของหลักสูตรที่เข้าสู่กระบวนการรับรองมาตรฐานระดับสากล (AACSB, TedQual, EPAS, AUN - QA)	ร้อยละ ๒๐	ร้อยละ ๙.๕๒	ร้อยละ ๙.๗๖	ร้อยละ ๑๔.๖๓	คณบดี ๑๒ คณะ/วิทยาลัย	รองอธิการบดีฝ่ายวิชาการ
๓๗	ผลการบริหารจัดการหลักสูตรตามเกณฑ์มาตรฐานหลักสูตรที่กำหนดโดยสำนักงานคณะกรรมการการอุดมศึกษา (สกอ.)	ร้อยละ ๑๐๐	-	-	ร้อยละ ๖๘.๘๒	คณบดี ๑๒ คณะ/วิทยาลัย และ ผู้อำนวยการกองบริการการศึกษา	รองอธิการบดีฝ่ายวิชาการ
๓๘	ความพึงพอใจของผู้ใช้บัณฑิตต่อบัณฑิต	ร้อยละ ๘๕	ร้อยละ ๘๗.๑๐	ร้อยละ ๘๙.๗๐	ร้อยละ ๘๑.๓๒	คณบดี ๑๒ คณะ/วิทยาลัย และ ผู้อำนวยการกองแผนงาน	รองอธิการบดีฝ่ายวางแผน
๓๙	ระบบกำกับประกันคุณภาพหลักสูตรและคณะ (สกอ. ตัวบ่งชี้ที่ ๕.๓)	๔ คณะตามเกณฑ์ สกอ.	-	-	๔ คณะตามเกณฑ์ สกอ.	ผู้อำนวยการกองแผนงาน	รองอธิการบดีฝ่ายวางแผน
๔๐	จำนวนของงานวิจัยและงานสร้างสรรค์ที่ตีพิมพ์เผยแพร่ในวารสารระดับชาติหรือนานาชาติ (ตัวชี้วัดแผนปฏิบัติการ ๔ ปี) (เฉพาะเงินงบประมาณแผ่นดิน)	๒ โครงการ	- โครงการ	๔ โครงการ	๓ โครงการ	คณบดี ๑๒ คณะ/วิทยาลัย/ ผู้อำนวยการสำนักวิจัย	รองอธิการบดีฝ่ายวิจัยและ บริการวิชาการ

ลำดับ ตัวชี้วัด	เป้าประสงค์/กลยุทธ์/ตัวชี้วัด	เป้าหมายตัวชี้วัด ปีงบประมาณ พ.ศ. ๒๕๕๙	ข้อมูลพื้นฐาน ปีงบประมาณ พ.ศ.			ผู้ดูแลรับผิดชอบตัวชี้วัด	ผู้กำกับ/ติดตามตัวชี้วัด
			๒๕๕๖	๒๕๕๗	๒๕๕๘		
๔๑	จำนวนผลงานวิจัย/นวัตกรรม ที่นำไปใช้ประโยชน์ในเชิงพาณิชย์/ประโยชน์ต่อสังคม ชุมชน (ตัวชี้วัดแผนปฏิบัติราชการ ๔ ปี) (เฉพาะเงินงบประมาณแผ่นดิน)	๒ โครงการ	- โครงการ	๔ โครงการ	๗ โครงการ	คณบดี ๑๒ คณะ/วิทยาลัย/ ผู้อำนวยการสำนักวิจัย	รองอธิการบดีฝ่ายวิจัยและ บริการวิชาการ
๔๒	จำนวนโครงการวิจัย (ตัวชี้วัดแผนปฏิบัติราชการ ๔ ปี) - เงินงบประมาณแผ่นดิน - เงินนอกงบประมาณ	๑๕๖ โครงการ (๔๔ โครงการ) (๑๑๒ โครงการ)	๓๖๘ โครงการ (๑๑ โครงการ) (๓๕๗ โครงการ)	๔๐๘ โครงการ (๑๗ โครงการ) (๓๙๑ โครงการ)	๓๗๙ โครงการ (๒๐ โครงการ) (๓๕๙ โครงการ)	คณบดี ๑๒ คณะ/วิทยาลัย/ ผู้อำนวยการสำนักวิจัย คณบดี ๑๒ คณะ/วิทยาลัย/ ผู้อำนวยการสำนักวิจัย/ผู้อำนวยการ ศูนย์บริการวิชาการ	รองอธิการบดีฝ่ายวิจัยและ บริการวิชาการ
๔๓	จำนวนผลงานวิจัยเป็นไปตามมาตรฐานที่กำหนด (ตัวชี้วัดแผนปฏิบัติราชการ ๔ ปี) (เฉพาะเงินงบประมาณแผ่นดิน)	๔๔ โครงการ	๑๑ โครงการ	๑๗ โครงการ	๒๐ โครงการ	คณบดี ๑๒ คณะ/วิทยาลัย/ ผู้อำนวยการสำนักวิจัย	รองอธิการบดีฝ่ายวิจัยและ บริการวิชาการ
๔๔	จำนวนโครงการวิจัยที่แล้วเสร็จภายในระยะเวลาที่กำหนด (ตัวชี้วัดแผนปฏิบัติราชการ ๔ ปี) (เฉพาะเงินงบประมาณแผ่นดิน)	๔๔ โครงการ	๑๑ โครงการ	๑๗ โครงการ	๒๐ โครงการ	คณบดี ๑๒ คณะ/วิทยาลัย/ ผู้อำนวยการสำนักวิจัย	รองอธิการบดีฝ่ายวิจัยและ บริการวิชาการ
๔๕	ระบบและกลไกการบริหารและพัฒนางานวิจัยหรืองานสร้างสรรค์ (สกอ. ตัวบ่งชี้ที่ ๒.๑)	๕ คะแนน ตามเกณฑ์ สกอ.	-	-	๕ คะแนน ตามเกณฑ์ สกอ.	ผู้อำนวยการสำนักวิจัย	รองอธิการบดีฝ่ายวิจัยและ บริการวิชาการ
๔๖	เงินสนับสนุนงานวิจัยและงานสร้างสรรค์ (สกอ. ตัวบ่งชี้ที่ ๒.๒)	๔.๕๐ คะแนน ตามเกณฑ์ สกอ.	-	-	๔.๗๔ คะแนน ตามเกณฑ์ สกอ.	ผู้อำนวยการสำนักวิจัย และ ผู้อำนวยการกองแผนงาน	รองอธิการบดีฝ่ายวิจัยและ บริการวิชาการ
๔๗	ผลงานทางวิชาการของอาจารย์ประจำและนักวิจัย (สกอ. ตัวบ่งชี้ที่ ๒.๓)	๔.๕๐ คะแนน ตามเกณฑ์ สกอ.	-	-	๔.๙๑ คะแนน ตามเกณฑ์ สกอ.	คณบดี ๑๒ คณะ/วิทยาลัย/ ผู้อำนวยการสำนักวิจัย และ ผู้อำนวยการกองแผนงาน	รองอธิการบดีฝ่ายวิจัยและ บริการวิชาการ
๔๘	ร้อยละของผู้สำเร็จการศึกษาด้านสังคมศาสตร์ที่ทำงานทำตรงสาขา (ตัวชี้วัดแผนปฏิบัติราชการ ๔ ปี) - นักศึกษาคณะกบค - นักศึกษาคณะพิเศษ	ร้อยละ ๗๕ ร้อยละ ๗๕ ร้อยละ ๗๕	ร้อยละ ๙๔.๖๐ ร้อยละ ๙๔.๖๐ ร้อยละ ๙๘.๕๐	ร้อยละ ๘๘.๕๒ ร้อยละ ๘๕.๖๐ ร้อยละ ๘๙.๐๖	ร้อยละ ๙๒.๓๑ ร้อยละ ๘๕.๕๙ ร้อยละ ๙๓.๑๘	คณบดี ๑๑ คณะ/วิทยาลัย (ยกเว้น คณะสถิติประยุกต์)/ผู้อำนวยการ กองแผนงาน	รองอธิการบดีฝ่ายวางแผน

ลำดับ ตัวชี้วัด	เป้าประสงค์/กลยุทธ์/ตัวชี้วัด	เป้าหมายตัวชี้วัด ปีงบประมาณ พ.ศ. ๒๕๕๙	ข้อมูลพื้นฐาน ปีงบประมาณ พ.ศ.			ผู้ดูแลรับผิดชอบตัวชี้วัด	ผู้กำกับ/ติดตามตัวชี้วัด
			๒๕๕๖	๒๕๕๗	๒๕๕๘		
๔๙	ร้อยละของผู้สำเร็จการศึกษาด้านสังคมศาสตร์ ที่ได้งาน ทำ ศึกษาต่อ หรือประกอบอาชีพอิสระภายในระยะเวลา ๑ ปี (ตัวชี้วัดแผนปฏิบัติการ ๔ ปี) - นักศึกษามหาวิทยาลัย - นักศึกษามหาวิทยาลัยพิเศษ	ร้อยละ ๘๐	ร้อยละ ๙๔.๔๐ ร้อยละ ๘๓.๙๐ ร้อยละ ๙๘.๑๐	ร้อยละ ๙๑.๑๕ ร้อยละ ๖๙.๒๕ ร้อยละ ๙๗.๗๕	ร้อยละ ๘๗.๐๒ ร้อยละ ๕๑.๙๗ ร้อยละ ๙๗.๕๖	คณบดี ๑๑ คณะ/วิทยาลัย (ยกเว้น คณะสถิติประยุกต์)/ผู้อำนวยการ กองแผนงาน	รองอธิการบดีฝ่ายวางแผน
๕๐	จำนวนผู้สำเร็จการศึกษาด้านสังคมศาสตร์ (ตัวชี้วัด แผนปฏิบัติการ ๔ ปี) - นักศึกษามหาวิทยาลัย - นักศึกษามหาวิทยาลัยพิเศษ	๒,๒๙๖ คน (๕๕๑ คน) (๑,๗๔๕ คน)	๑,๘๖๘ คน ๓๕๙ คน ๑,๕๐๙ คน	๒,๕๕๐ คน ๕๔๐ คน ๒,๐๑๐ คน	๒,๗๐๖ คน ๖๕๔ คน ๒,๐๕๒ คน	คณบดี ๑๑ คณะ/วิทยาลัย (ยกเว้น คณะสถิติประยุกต์)/ผู้อำนวยการ กองบริการการศึกษา	รองอธิการบดีฝ่ายวิชาการ
๕๑	ร้อยละผู้สำเร็จการศึกษาด้านสังคมศาสตร์ จบ การศึกษามาตรฐานหลักสูตร (ตัวชี้วัดแผนปฏิบัติ ราชการ ๔ ปี) - นักศึกษามหาวิทยาลัย - นักศึกษามหาวิทยาลัยพิเศษ	ร้อยละ ๑๐๐ ร้อยละ ๑๐๐	ร้อยละ ๑๐๐ ร้อยละ ๑๐๐	ร้อยละ ๑๐๐ ร้อยละ ๑๐๐	ร้อยละ ๑๐๐ ร้อยละ ๑๐๐	คณบดี ๑๑ คณะ/วิทยาลัย (ยกเว้น คณะสถิติประยุกต์)/ผู้อำนวยการ กองบริการการศึกษา	รองอธิการบดีฝ่ายวิชาการ
๕๒	ร้อยละของผู้สำเร็จการศึกษาด้านสังคมศาสตร์ จบ การศึกษามาตรฐานหลักสูตรในระยะเวลาที่กำหนด (ตัวชี้วัด แผนปฏิบัติการ ๔ ปี) - นักศึกษามหาวิทยาลัย - นักศึกษามหาวิทยาลัยพิเศษ	ร้อยละ ๘๐ ร้อยละ ๘๐	ร้อยละ ๗๗.๗๒ ร้อยละ ๙๒.๒๕	ร้อยละ ๘๖.๔๘ ร้อยละ ๙๒.๗๐	ร้อยละ ๙๑.๗๔ ร้อยละ ๗๗.๓๙	คณบดี ๑๑ คณะ/วิทยาลัย (ยกเว้น คณะสถิติประยุกต์)/ผู้อำนวยการ กองบริการการศึกษา	รองอธิการบดีฝ่ายวิชาการ
๕๓	ร้อยละของผู้สำเร็จการศึกษาด้านวิทยาศาสตร์และ เทคโนโลยี ที่ได้งานทำตรงสาขา (ตัวชี้วัดแผนปฏิบัติ ราชการ ๔ ปี) - นักศึกษามหาวิทยาลัย - นักศึกษามหาวิทยาลัยพิเศษ	ร้อยละ ๗๕ ร้อยละ ๗๕	ร้อยละ ๙๕.๙๐ ร้อยละ ๙๘.๔๐	ร้อยละ ๘๓.๓๓ ร้อยละ ๙๐.๙๙	ร้อยละ ๘๙.๓๓ ร้อยละ ๘๙.๐๘	คณบดีคณะสถิติประยุกต์/ ผู้อำนวยการกองแผนงาน	รองอธิการบดีฝ่ายวางแผน
๕๔	ร้อยละของผู้สำเร็จการศึกษาด้านวิทยาศาสตร์และ เทคโนโลยี ที่ได้งานทำ ศึกษาต่อ หรือประกอบอาชีพ อิสระภายในระยะเวลา ๑ ปี (ตัวชี้วัดแผนปฏิบัติ ราชการ ๔ ปี) - นักศึกษามหาวิทยาลัย - นักศึกษามหาวิทยาลัยพิเศษ	ร้อยละ ๘๐	ร้อยละ ๙๓.๒๐ ร้อยละ ๘๕.๙๐ ร้อยละ ๙๗.๐๐	ร้อยละ ๘๘.๗๓ ร้อยละ ๘๔.๐๐ ร้อยละ ๙๔.๐๓	ร้อยละ ๘๑.๔๐ ร้อยละ ๖๙.๓๙ ร้อยละ ๙๗.๓๐	คณบดีคณะสถิติประยุกต์/ ผู้อำนวยการกองแผนงาน	รองอธิการบดีฝ่ายวางแผน

ลำดับ ตัวชี้วัด	เป้าประสงค์/กลยุทธ์/ตัวชี้วัด	เป้าหมายตัวชี้วัด ปีงบประมาณ พ.ศ. ๒๕๕๙	ข้อมูลพื้นฐาน ปีงบประมาณ พ.ศ.			ผู้ดูแลรับผิดชอบตัวชี้วัด	ผู้กำกับ/ติดตามตัวชี้วัด
			๒๕๕๖	๒๕๕๗	๒๕๕๘		
๕๕	จำนวนผู้สำเร็จการศึกษาด้านวิทยาศาสตร์และเทคโนโลยี (ตัวชี้วัดแผนปฏิบัติราชการ ๔ ปี) - นักศึกษามหาคปทิต - นักศึกษามหาคพิเศษ	๑๙๙ คน (๗๔ คน) (๑๒๕ คน)	๒๐๓ คน ๘๑ คน ๑๒๒ คน	๒๔๐ คน ๑๑๐ คน ๑๓๐ คน	๓๑๑ คน ๑๑๐ คน ๒๐๑ คน	คณบดีคณะสถิติประยุกต์/ผู้อำนวยการกองบริการการศึกษา	รองอธิการบดีฝ่ายวิชาการ
๕๖	ร้อยละผู้สำเร็จการศึกษาด้านวิทยาศาสตร์และเทคโนโลยี จบการศึกษาตามมาตรฐานหลักสูตร (ตัวชี้วัดแผนปฏิบัติราชการ ๔ ปี) - นักศึกษามหาคปทิต - นักศึกษามหาคพิเศษ	ร้อยละ ๑๐๐ ร้อยละ ๑๐๐	ร้อยละ ๑๐๐ ร้อยละ ๑๐๐	ร้อยละ ๑๐๐ ร้อยละ ๑๐๐	ร้อยละ ๑๐๐ ร้อยละ ๑๐๐	คณบดีคณะสถิติประยุกต์/ผู้อำนวยการกองบริการการศึกษา	รองอธิการบดีฝ่ายวิชาการ
๕๗	ร้อยละของผู้สำเร็จการศึกษาด้านวิทยาศาสตร์และเทคโนโลยี จบการศึกษาตามหลักสูตรในระยะเวลาที่กำหนด (ตัวชี้วัดแผนปฏิบัติราชการ ๔ ปี) - นักศึกษามหาคปทิต - นักศึกษามหาคพิเศษ	ร้อยละ ๗๐ ร้อยละ ๗๐	ร้อยละ ๕๖.๗๙ ร้อยละ ๔๖.๗๒	ร้อยละ ๗๕.๔๕ ร้อยละ ๗๔.๖๒	ร้อยละ ๘๕.๔๖ ร้อยละ ๘๓.๕๘	คณบดีคณะสถิติประยุกต์/ผู้อำนวยการกองบริการการศึกษา	รองอธิการบดีฝ่ายวิชาการ
๕๘	- ผลงานของนักศึกษาและผู้สำเร็จการศึกษาในระดับปริญญาโทที่ได้รับการตีพิมพ์หรือเผยแพร่ (สกอ. ตัวบ่งชี้ที่ ๒.๒)	ร้อยละ ๔๐ ตามเกณฑ์ สกอ.	-	-	-	คณบดี ๑๒ คณะ/วิทยาลัย และผู้อำนวยการกองบริการการศึกษา	รองอธิการบดีฝ่ายวิชาการ
๕๙	- ผลงานของนักศึกษาและผู้สำเร็จการศึกษาในระดับปริญญาเอกที่ได้รับการตีพิมพ์หรือเผยแพร่ (สกอ. ตัวบ่งชี้ที่ ๒.๒)	ร้อยละ ๘๐ ตามเกณฑ์ สกอ.	-	-	-	คณบดี ๑๒ คณะ/วิทยาลัย และผู้อำนวยการกองบริการการศึกษา	รองอธิการบดีฝ่ายวิชาการ

ยุทธศาสตร์/กลยุทธ์/โครงการ	จำนวนเงิน (บาท)	แหล่งเงิน	ผู้รับผิดชอบ
ยุทธศาสตร์ที่ ๗ การเสริมสร้างบทบาทและความรับผิดชอบต่อสังคม			
กลยุทธ์ที่ ๗.๑ พัฒนากลไกการเรียนการสอน การวิจัย ในการให้บริการวิชาการแก่สังคม (Student Project)			
- โครงการบริการวิชาการแก่สังคม สำนักสิริพัฒนา	๕๐๐,๐๐๐	เงินแผ่นดิน	สำนักสิริพัฒนา
- โครงการบริการวิชาการแก่สังคม สำนักเทคโนโลยีสารสนเทศ	๓๐๐,๐๐๐	เงินแผ่นดิน	สำนักเทคโนโลยีสารสนเทศ
- โครงการบริการวิชาการแก่สังคม กลุ่มงานสื่อสารองค์การและกิจกรรมเพื่อสังคม	๘๐๐,๐๐๐	เงินแผ่นดิน	กลุ่มงานสื่อสารองค์การและกิจกรรมเพื่อสังคม
กองงานผู้บริหาร			กองงานผู้บริหาร
- โครงการจัดกิจกรรมเฉลิมพระเกียรติโรงเรียนพี - โรงเรียนน้อง	๒๕,๐๐๐	เงินรายได้ของสถาบัน	กลุ่มงานสื่อสารองค์การและกิจกรรมเพื่อสังคม
			กองงานผู้บริหาร
- โครงการบูรณาการ CSR ร่วมกับการเรียนการสอน	๕๐,๐๐๐	เงินรายได้ของสถาบัน	กลุ่มงานสื่อสารองค์การและกิจกรรมเพื่อสังคม
			กองงานผู้บริหาร
- โครงการ NIDA USR สร้างจิตสำนึกช่วยเหลือสังคม	๑๐๐,๐๐๐	เงินรายได้ของสถาบัน	กลุ่มงานสื่อสารองค์การและกิจกรรมเพื่อสังคม
			กองงานผู้บริหาร
- โครงการส่งเสริมความรับผิดชอบต่อสังคม	๑๐,๐๐๐	เงินทุนคณะ	คณะพัฒนาการเศรษฐกิจ
- โครงการสถิติประยุกต์เพื่อชุมชน	๔๐,๐๐๐	เงินทุนคณะ	คณะสถิติประยุกต์
- โครงการอุดหนุนกิจกรรมวิชาการ	๕๐๐,๐๐๐	เงินทุนคณะ	คณะสถิติประยุกต์
- โครงการฝึกอบรมด้านพัฒนาสังคม	๕๐,๐๐๐	เงินทุนคณะ	คณะพัฒนาสังคมและสิ่งแวดล้อม
กลยุทธ์ที่ ๗.๒ เสริมสร้างบทบาทด้านการขึ้นำทางวิชาการ เพื่อตอบสนองความต้องการของสังคมผ่านการกำหนดภาระงาน			
- โครงการเสวนาการสื่อสารเพื่อการพัฒนาในความเป็นประชาคมอาเซียน (ภายใต้ โครงการพัฒนาสถาบันสู่การเป็นมหาวิทยาลัยวิจัยเพื่อรองรับการเข้าสู่ประชาคม อาเซียน)	๕๐๐,๐๐๐	เงินแผ่นดิน	คณะนิเทศศาสตร์และนวัตกรรมการจัดการ
- โครงการประชารวมใจคืนความสดใสให้คลองแสนแสบ	๔๐๐,๐๐๐	เงินรายได้ของสถาบัน	กลุ่มงานสื่อสารองค์การและกิจกรรมเพื่อสังคม
			กองงานผู้บริหาร

ยุทธศาสตร์/กลยุทธ์/โครงการ	จำนวนเงิน (บาท)	แหล่งเงิน	ผู้รับผิดชอบ
ยุทธศาสตร์ที่ ๗ การเสริมสร้างบทบาทและความรับผิดชอบต่อสังคม (ต่อ)			
กลยุทธ์ที่ ๗.๒ เสริมสร้างบทบาทด้านการขึ้นทางวิชาการ เพื่อตอบสนองความต้องการของสังคมผ่านการกำหนดภาระงาน (ต่อ)			
- โครงการสร้างเครือข่ายกิจกรรมเพื่อสังคมสู่การพัฒนาชุมชนอย่างยั่งยืน	๑๐๐,๐๐๐	เงินรายได้ของสถาบัน	กลุ่มงานสื่อสารองค์การและกิจกรรมเพื่อสังคม
สถาบันบัณฑิตพัฒนบริหารศาสตร์			กองงานผู้บริหาร
- โครงการของศูนย์สำรวจความคิดเห็นของประชาชน "นิด้าโพล"	๖,๐๐๐,๐๐๐	เงินรายได้ของสถาบัน	ศูนย์สำรวจความคิดเห็น "นิด้าโพล"

ลำดับ ตัวชี้วัด	เป้าประสงค์/กลยุทธ์/ตัวชี้วัด	เป้าหมายตัวชี้วัด ปีงบประมาณ พ.ศ. ๒๕๕๙	ข้อมูลพื้นฐาน ปีงบประมาณ พ.ศ.			ผู้ดูแลรับผิดชอบตัวชี้วัด	ผู้กำกับ/ติดตามตัวชี้วัด
			๒๕๕๖	๒๕๕๗	๒๕๕๘		
	เป้าประสงค์ ๗ เสริมสร้างบทบาทและความ รับผิดชอบต่อสังคม						
	กลยุทธ์ ๗.๑ พัฒนากลไกการเรียนการสอน การวิจัย ในการให้บริการวิชาการแก่สังคม (student project)						
	กลยุทธ์ ๗.๒ เสริมสร้างบทบาทด้านการขึ้นทาง วิชาการ เพื่อตอบสนองความต้องการของสังคมผ่าน การกำหนดภาระงาน						
๖๐	KPI ๗/๑ : จำนวนกิจกรรม/โครงการเพื่อสังคม หรือ ความรับผิดชอบต่อสังคม	๑๖ กิจกรรม/โครงการ	-	-	-	คณบดี ๑๒ คณะ/วิทยาลัย และ ผู้อำนวยการกองงานผู้บริหาร	รองอธิการบดีฝ่ายวางแผน
๖๑	ร้อยละของผู้เข้ารับบริการนำความรู้ไปใช้ประโยชน์ - เฉพาะโครงการที่ได้รับงบประมาณแผ่นดินและที่ ดำเนินการโดยสำนักสรีรพัฒนา สำนักเทคโนโลยี สารสนเทศ และกองงานผู้บริหาร (ตัวชี้วัด สงป.) - โครงการฝึกอบรมของสถาบันทุกโครงการ (ตัวชี้วัดแผนปฏิบัติการ ๔ ปี)	ร้อยละ ๘๐	ร้อยละ ๘๙.๓๕	ร้อยละ ๘๗.๘๒	ร้อยละ ๘๖.๑๕	ผู้อำนวยการสำนักสรีรพัฒนา/ ผู้อำนวยการสำนักเทคโนโลยี สารสนเทศ/กองงานผู้บริหาร	รองอธิการบดีฝ่ายวิจัยและ บริการวิชาการ
๖๒	ร้อยละความพึงพอใจของผู้รับบริการ/หน่วยงาน/ องค์กรที่รับบริการวิชาการต่อประโยชน์จากการบริการ - เฉพาะโครงการที่ได้รับงบประมาณแผ่นดินและที่ ดำเนินการโดยสำนักสรีรพัฒนา สำนักเทคโนโลยี สารสนเทศ และกองงานผู้บริหาร (ตัวชี้วัด สงป.) - โครงการฝึกอบรมของสถาบันทุกโครงการ (ตัวชี้วัดแผนปฏิบัติการ ๔ ปี)	ร้อยละ ๘๕	ร้อยละ ๘๙.๓๙	ร้อยละ ๘๙.๓๕	ร้อยละ ๘๗.๘๒	ผู้อำนวยการสำนักสรีรพัฒนา/ ผู้อำนวยการสำนักเทคโนโลยี สารสนเทศ/กองงานผู้บริหาร	รองอธิการบดีฝ่ายวิจัยและ บริการวิชาการ
๖๓	จำนวนผู้เข้ารับบริการ (ตัวชี้วัด สงป.) - เฉพาะโครงการที่ได้รับงบประมาณแผ่นดินและที่ ดำเนินการโดยสำนักสรีรพัฒนา สำนักเทคโนโลยี สารสนเทศ และกองงานผู้บริหาร (ตัวชี้วัด สงป.)	๑,๙๐๐ คน	๒,๖๘๗ คน	๓,๖๖๑ คน	๒,๕๙๐ คน	ผู้อำนวยการสำนักสรีรพัฒนา/ ผู้อำนวยการสำนักเทคโนโลยี สารสนเทศ/กองงานผู้บริหาร	รองอธิการบดีฝ่ายวิจัยและ บริการวิชาการ

ลำดับ ตัวชี้วัด	เป้าประสงค์/กลยุทธ์/ตัวชี้วัด	เป้าหมายตัวชี้วัด ปีงบประมาณ พ.ศ. ๒๕๕๙	ข้อมูลพื้นฐาน ปีงบประมาณ พ.ศ.			ผู้ดูแลรับผิดชอบตัวชี้วัด	ผู้กำกับ/ติดตามตัวชี้วัด
			๒๕๕๖	๒๕๕๗	๒๕๕๘		
๖๔	ร้อยละความพึงพอใจของผู้รับบริการในกระบวนการให้บริการ - เฉพาะโครงการที่ได้รับงบประมาณแผ่นดินและที่ดำเนินการโดยสำนักสรีรพัฒนา สำนักเทคโนโลยีสารสนเทศ และกองงานผู้บริหาร (ตัวชี้วัด สงป.) - โครงการฝึกอบรมของสถาบันทุกโครงการ (ตัวชี้วัดแผนปฏิบัติการ ๔ ปี)	ร้อยละ ๘๕	ร้อยละ ๙๖.๐๓	ร้อยละ ๙๑.๕๕	ร้อยละ ๘๖.๑๕	ผู้อำนวยการสำนักสรีรพัฒนา/ ผู้อำนวยการสำนักเทคโนโลยี สารสนเทศ/กองงานผู้บริหาร คณบดี ๑๒ คณะ/วิทยาลัย/ ผู้อำนวยการสำนักสรีรพัฒนา	รองอธิการบดีฝ่ายวิจัยและ บริการวิชาการ
๖๕	ร้อยละงานบริการวิชาการแล้วเสร็จตามระยะเวลาที่กำหนด - เฉพาะโครงการที่ได้รับงบประมาณแผ่นดินและที่ดำเนินการโดยสำนักสรีรพัฒนา สำนักเทคโนโลยีสารสนเทศ และกองงานผู้บริหาร (ตัวชี้วัด สงป.) - โครงการฝึกอบรมของสถาบันทุกโครงการ (ตัวชี้วัดแผนปฏิบัติการ ๔ ปี)	ร้อยละ ๙๕	ร้อยละ ๑๐๐	ร้อยละ ๑๐๐	ร้อยละ ๑๐๐	ผู้อำนวยการสำนักสรีรพัฒนา/ ผู้อำนวยการสำนักเทคโนโลยี สารสนเทศ/กองงานผู้บริหาร คณบดี ๑๒ คณะ/วิทยาลัย/ ผู้อำนวยการสำนักสรีรพัฒนา	รองอธิการบดีฝ่ายวิจัยและ บริการวิชาการ
๖๖	- การบริการวิชาการแก่สังคม (สกอ. ตัวบ่งชี้ที่ ๓.๑)	๕ คะแนน ตามเกณฑ์ สกอ.	-	-	๕ คะแนนตามเกณฑ์ สกอ. (คะแนนเต็ม ๕ คะแนน)	ผู้อำนวยการกองงานผู้บริหาร	รองอธิการบดีฝ่ายวางแผน
๖๗	- ระบบและกลไกการทำงานบำรุงศิลปะและวัฒนธรรม (สกอ. ตัวบ่งชี้ที่ ๔.๑)	๕ คะแนน ตามเกณฑ์ สกอ.	-	-	๕ คะแนนตามเกณฑ์ สกอ. (คะแนนเต็ม ๕ คะแนน)	ผู้อำนวยการกองงานผู้บริหาร	รองอธิการบดีฝ่ายวางแผน

ยุทธศาสตร์/กลยุทธ์/โครงการ	จำนวนเงิน (บาท)	แหล่งเงิน	ผู้รับผิดชอบ
ยุทธศาสตร์ที่ ๘ การพัฒนาความเข้มแข็งของศูนย์พัฒนาวิชาการต่างๆ ของสถาบัน			
กลยุทธ์ที่ ๘.๑ บูรณาการการตลาดเชิงรุกและพัฒนาช่องทางนำบริการ/ผลิตภัณฑ์ออกสู่สังคม เพื่อให้สถาบันเป็นที่รู้จักอย่างกว้างขวาง			
- โครงการสร้างความตระหนัก การให้ความรู้ และการสื่อสารการจัดการและป้องกันภัยพิบัติ สำหรับกลุ่มประชาคมเศรษฐกิจอาเซียน (ภายใต้โครงการพัฒนาสถาบันสู่การเป็นมหาวิทยาลัย วิจัยเพื่อรองรับการเข้าสู่ประชาคมอาเซียน)	๓,๐๐๐,๐๐๐	เงินแผ่นดิน	คณะพัฒนาสังคมและสิ่งแวดล้อม
กลยุทธ์ที่ ๘.๒ พัฒนาการดำเนินงานของศูนย์พัฒนาวิชาการของสถาบัน/คณะ ให้เป็นที่ยอมรับในระดับชาติ/นานาชาติ และสามารถสร้างรายได้ให้กับสถาบัน			
- โครงการของศูนย์ศึกษาเศรษฐกิจพอเพียง	๒,๓๐๐,๐๐๐	เงินแผ่นดิน และ ๒๓๐,๐๐๐	ศูนย์ศึกษาเศรษฐกิจพอเพียง
- โครงการของศูนย์อาเซียนและเอเชียศึกษา	๗๐๐,๐๐๐	เงินรายได้ของสถาบัน	ศูนย์อาเซียนและเอเชียศึกษา
- โครงการจัดตั้งศูนย์ศึกษาและพัฒนา	๕๐,๐๐๐	เงินทุนคณะ	คณะภาษาและการสื่อสาร
- โครงการของศูนย์การศึกษาทางกฎหมาย	๔๐,๐๐๐	เงินทุนคณะ	คณะนิติศาสตร์

ลำดับ ตัวชี้วัด	เป้าประสงค์/กลยุทธ์/ตัวชี้วัด	เป้าหมายตัวชี้วัด ปีงบประมาณ พ.ศ. ๒๕๕๙	ข้อมูลพื้นฐาน ปีงบประมาณ พ.ศ.			ผู้ดูแลรับผิดชอบตัวชี้วัด	ผู้กำกับ/ติดตามตัวชี้วัด
			๒๕๕๖	๒๕๕๗	๒๕๕๘		
	เป้าประสงค์ ๘ พัฒนาความเข้มแข็งของศูนย์พัฒนา วิชาการต่างๆ ของสถาบัน						
	กลยุทธ์ ๘.๑ บูรณาการการตลาดเชิงรุกและพัฒนา ช่องทางนำบริการ/ผลิตภัณฑ์ออกสู่สังคม เพื่อให้ สถาบันเป็นที่รู้จักอย่างกว้างขวาง						
	กลยุทธ์ ๘.๒ พัฒนาการดำเนินงานของศูนย์พัฒนา วิชาการของสถาบัน/คณะ ให้เป็นที่ยอมรับใน ระดับชาติ/นานาชาติ และสามารถสร้างรายได้ให้กับ สถาบัน						
๖๘	KPI ๘/๑ : ร้อยละของรายได้/เงินสนับสนุนที่เพิ่มขึ้น ของศูนย์พัฒนาวิชาการของสถาบัน/คณะ	ข้อมูลจริงที่ทำได้ของ ปีงบประมาณ ๒๕๕๙	เพิ่มขึ้นร้อยละ ๒๘.๖๒ จากปีงบประมาณ ๒๕๕๕	เพิ่มขึ้นร้อยละ ๑๔.๒๒ จากปีงบประมาณ ๒๕๕๖	-	คณบดีคณะบริหารธุรกิจ/คณบดี คณะพัฒนาการเศรษฐกิจ/คณบดี คณะพัฒนาสังคมและสิ่งแวดล้อม/ คณบดีคณะภาษาและการสื่อสาร/ คณบดีคณะนิติศาสตร์/ ผู้อำนวยการศูนย์ศึกษาเศรษฐกิจ พอเพียง/ผู้อำนวยการศูนย์ อาเซียนและเอเชียศึกษา/ ผู้อำนวยการศูนย์บริการวิชาการ	รองอธิการบดีฝ่ายวิจัย และบริการวิชาการ
๖๙	จำนวนโครงการ/กิจกรรมที่ดำเนินการผ่านศูนย์พัฒนา วิชาการต่างๆ ของสถาบัน	๑๓ โครงการ/กิจกรรมต่อปี	๖ โครงการ/กิจกรรม	๒๐ โครงการ/กิจกรรม	๑๓ โครงการ/กิจกรรม	คณบดีคณะบริหารธุรกิจ/คณบดี คณะพัฒนาการเศรษฐกิจ/คณบดี คณะพัฒนาสังคมและสิ่งแวดล้อม/ คณบดีคณะภาษาและการสื่อสาร/ คณบดีคณะนิติศาสตร์/ ผู้อำนวยการศูนย์ศึกษาเศรษฐกิจ พอเพียง/ผู้อำนวยการศูนย์ อาเซียนและเอเชียศึกษา/ ผู้อำนวยการศูนย์บริการวิชาการ	รองอธิการบดีฝ่ายวิจัย และบริการวิชาการ

ส่วนที่ ๔

ปฏิทินการติดตามและประเมิน
การดำเนินงานตามแผนปฏิบัติการ
ปีงบประมาณ พ.ศ. ๒๕๕๙

**ปฏิทินการติดตามและประเมินผลการดำเนินงานตามแผนปฏิบัติการ
ปีงบประมาณ พ.ศ. ๒๕๕๙**

กำหนดการ	กิจกรรม
เดือนเมษายน ๒๕๕๙	กองแผนงานแจ้งหน่วยงานรวบรวมผลการดำเนินงาน ประจำปีงบประมาณ พ.ศ. ๒๕๕๙ รอบ ๖ เดือน (ระหว่างวันที่ ๑ ตุลาคม ๒๕๕๘ – ๓๑ มีนาคม ๒๕๕๙)
เดือนเมษายน ๒๕๕๙	หน่วยงานจัดส่งผลการดำเนินงาน ประจำปีงบประมาณ พ.ศ. ๒๕๕๙ รอบ ๖ เดือน (ระหว่างวันที่ ๑ ตุลาคม ๒๕๕๘ – ๓๑ มีนาคม ๒๕๕๙) ให้กองแผนงาน
เดือนเมษายน – พฤษภาคม ๒๕๕๙	กองแผนงานวิเคราะห์สรุปผลการดำเนินงาน ประจำปีงบประมาณ พ.ศ. ๒๕๕๙ รอบ ๖ เดือน (ระหว่างวันที่ ๑ ตุลาคม ๒๕๕๘ – ๓๑ มีนาคม ๒๕๕๙) เสนอที่ประชุม ทคอ. การวางแผนและประเมินผล
เดือนพฤษภาคม ๒๕๕๙	กองแผนงานวิเคราะห์สรุปผลการดำเนินงาน ประจำปีงบประมาณ พ.ศ. ๒๕๕๙ รอบ ๖ เดือน (ระหว่างวันที่ ๑ ตุลาคม ๒๕๕๘ – ๓๑ มีนาคม ๒๕๕๙) นำเสนอที่ประชุม ทคอ. สถาบัน
เดือนตุลาคม ๒๕๕๙	กองแผนงานแจ้งหน่วยงานรวบรวมผลการดำเนินงาน ประจำปีงบประมาณ พ.ศ. ๒๕๕๙ รอบ ๑๒ เดือน (ระหว่างวันที่ ๑ ตุลาคม ๒๕๕๘ – ๓๐ กันยายน ๒๕๕๙)
เดือนตุลาคม ๒๕๕๙	หน่วยงานจัดส่งผลการดำเนินงาน ประจำปีงบประมาณ พ.ศ. ๒๕๕๙ รอบ ๑๒ เดือน (ระหว่างวันที่ ๑ ตุลาคม ๒๕๕๘ – ๓๐ กันยายน ๒๕๕๙) ให้กองแผนงาน
เดือนตุลาคม - พฤศจิกายน ๒๕๕๙	กองแผนงานวิเคราะห์สรุปผลการดำเนินงาน ประจำปีงบประมาณ พ.ศ. ๒๕๕๙ รอบ ๑๒ เดือน (ระหว่างวันที่ ๑ ตุลาคม ๒๕๕๘ – ๓๐ กันยายน ๒๕๕๙) นำเสนอที่ประชุม ทคอ. การวางแผนและประเมินผล
เดือนพฤศจิกายน ๒๕๕๙	กองแผนงานวิเคราะห์สรุปผลการดำเนินงาน ประจำปีงบประมาณ พ.ศ. ๒๕๕๙ รอบ ๑๒ เดือน (ระหว่างวันที่ ๑ ตุลาคม ๒๕๕๘ – ๓๐ กันยายน ๒๕๕๙) นำเสนอที่ประชุม ทคอ. สถาบัน
เดือนธันวาคม ๒๕๕๙	สรุปผลการดำเนินงานประจำปีงบประมาณ พ.ศ. ๒๕๕๙ เสนอที่ประชุมสภาสถาบัน